


ĮGYVENDINANČIOJI INSTITUCIJA	LIETUVOS RESPUBLIKOS SUSISIEKIMO MINISTERIJA
PASLAUGŲ PIRKĖJAS	AB „VIA LIETUVA“
PASLAUGŲ TEIKĖJAS	UAB „TYRENS LIETUVA“
TERITORIJŲ PLANAVIMO DOKUMENTO PAVADINIMAS	VALSTYBINĖS REIKŠMĖS MAGISTRALINIO KELIO A10 PANEVĖŽYS–PASVALYS–RYGA SUSISIEKIMO KOMUNIKACIJŲ INŽINERINĖS INFRASTRUKTŪROS VYSTYMO PLANAS
	STRATEGINIS PASEKMIŲ APLINKAI VERTINIMAS. DAUGIAKRITERINĖ ANALIZĖ



TERITORIJŲ PLANAVIMO DOKUMENTO PAVADINIMAS	VALSTYBINĖS REIKŠMĖS MAGISTRALINIO KELIO A10 PANEVĖŽYS–PASVALYS–RYGA SUSISIEKIMO KOMUNIKACIJŲ INŽINERINĖS INFRASTRUKTŪROS VYSTYMO PLANAS
IGYVENDANČIOJI INSTITUCIJA	LIETUVOS RESPUBLIKOS SUSISIEKIMO MINISTERIJA
PASLAUGŲ PIRKĖJAS	AB „VIA LIETUVA“
PASLAUGŲ TEIKĖJAS	UAB „TYRENS LIETUVA“
PROJEKTO NUMERIS	25ARH0016
TERITORIJŲ PLANAVIMO RŪŠIS	SPECIALIOJO TERITORIJŲ PLANAVIMO DOKUMENTAS SUSISIEKIMO KOMUNIKACIJŲ INŽINERINĖS INFRASTRUKTŪROS VYSTYMO PLANAS
ETAPAS	RENGIMO ETAPAS
DOKUMENTO PAVADINIMAS	STRATEGINIS PASEKMIŲ APLINKAI VERTINIMAS. DAUGIAKRITERINĖ ANALIZĖ
TOMAS	IV.1
IŠLEIDIMO DATA	2026

RENGĖJAS	KVALIF. PATVIRT. DOK. NR.	PAREIGOS	VARDAS, PAVARDĖ	PARAŠAS
 TYRÉNS	0060	Teritorijų planavimo vadovė	Jurga Tamkienė	
	13927	Statinio projekto vadovas	Audrius Stonius	
	A2207	Projekto vadovė	Lina Norkienė	
	20697	Projekto dalies vadovas	Arvydas Domatas	

Specialiojo teritorijų planavimo dokumento Valstybinės reikšmės magistralinio kelio A10 Panevėžys–Pasvalys–Ryga susisiekimo komunikacijų inžinerinės infrastruktūros vystymo plano“ sudėtis

I TOMAS	ESAMOS BŪKLĖS ĮVERTINIMAS
II TOMAS	BENDRIEJI SPRENDINIAI (KONCEPCIJA)
III TOMAS	STRATEGINIO PASEKMIŲ APLINKAI VERTINIMO APIMTIES NUSTATYMO DOKUMENTAS
IV TOMAS	STRATEGINIO PASEKMIŲ APLINKAI VERTINIMO ATASKAITA
IV.1 TOMAS	DAUGIAKRITERINĖ ANALIZĖ
IV.2 TOMAS	KAŠTŲ IR NAUDOS ANALIZĖ
V TOMAS	SPRENDINIŲ KONKRETIZAVIMAS
VI TOMAS	VISUOMENĖS DALYVAVIMO ATASKAITA

Turinys

1. ĮVADAS	5
2. 1 ŽINGSNIS. KRITERIJŲ IR JŲ GRUPIŲ NUSTATYMAS	5
2.1. Teisės aktų, strateginių dokumentų, teritorijų planų perspektyva.....	6
2.2. Kelio naudotojo perspektyva.....	6
2.3. Techninė, finansinė, žemėnaudos perspektyva	7
2.4. Poveikio aplinkai ir visuomenės sveikatai perspektyva	7
3. 2 ŽINGSNIS. KRITERIJŲ RODIKLIŲ ARBA JŲ MATAVIMO VIENETŲ NUSTATYMAS	9
3.1. Teisės aktų, strateginių dokumentų, teritorijų planų perspektyva.....	9
3.2. Kelio naudotojo perspektyva.....	9
3.3. Techninė, finansinė, žemėnaudos perspektyva	9
3.4. Poveikio aplinkai ir visuomenės sveikatai perspektyva	10
4. 3 ŽINGSNIS. KRITERIJŲ SVORIŲ SISTEMOS NUSTATYMAS	11
5. 4 ŽINGSNIS. KRITERIJŲ APSKAIČIAVIMAS	13
6. ALTERNATYVOS	13
7. REZULTATAI	16
8. IŠVADOS	19
PRIEDAI	20
1 priedas. Orientacinė gyvenamųjų namų ir kitų statinių kaina (C13 kriterijui)	20
2 priedas. Orientacinės kompensacijos už žemę nustatymas (C13 kriterijui)	22
3 priedas. Orientacinės kompensacijos už želdinius ir medynus nustatymas (D12 kriterijui)	26

1. ĮVADAS

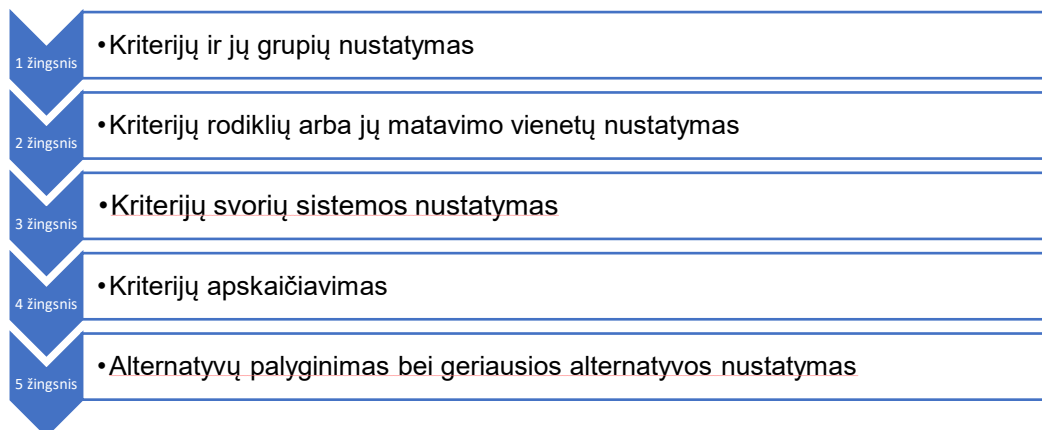
Daugiakriterinė analizė (angl. *Multicriteria Analysis – MCA*) yra algoritmų grupė, naudojama siekiant įvertinti alternatyvas pagal nustatytus kriterijus ir jų santykinį svorį. MCA nurodomi norimi tikslai ir nustatomos atitinkamos savybės arba rodikliai.

Faktinis rodiklių matavimas neprivalo būti išreiškiamas pinigine verte, jis dažnai grindžiamas kiekybine įvairių kokybinių kriterijų analize (vertinant, reitinguojant ir nustatant svorio vertes). Kartu su ekonominiais kaštais ir nauda galima taikyti ir įvairius kitus rodiklius. Išskirtinis dėmesys skiriamas faktui, kad politinius sprendimus gali nulemti tiek piniginiai, tiek nepiniginiai tikslai. MCA apima skirtingų rezultatų lyginimo ir reitingavimo metodus, naudojant skirtingus rodiklius.

MCA taip pat yra sprendimų analizės priemonė, ypač tinkanti tais atvejais, kai vieno kriterijaus metodo (pvz., kaštų ir naudos analizės) nepakanka, visų pirma, jei svarbiems veiksniams negalima priskirti piniginių verčių. MCA leidžia sprendimų priėmėjams įtraukti socialinius, aplinkosauginius, techninius, ekonominius ir finansinius kriterijus bei jų rodiklius.

Daugiakriterinė analizė plačiai naudojama pasirenkant tinkamiausią sprendimą infrastruktūros projektuose.

Šiame projekte taikoma SAW daugiakriterinės analizės metodika, plačiai taikoma susisiekimo infrastruktūros projektuose¹. Pagal šią metodiką nustatomi tokie etapai (žingsniai):



1 pav. Daugiakriterinės analizės etapai

2. 1 ŽINGSNIS. KRITERIJŲ IR JŲ GRUPIŲ NUSTATYMAS

Vertinamos Valstybinės reikšmės magistralinio kelio A10 Panevėžys–Pasvalys–Ryga susisiekimo komunikacijų inžinerinės infrastruktūros vystymo plano (toliau – Vystymo planas) koncepcijos alternatyvos, kurios lyginamos tarpusavyje.

Pabrėžtina, kad į galutinį nagrinėjamų alternatyvų sąrašą negali būti įtrauktos alternatyvos, kurių sprendiniai prieštarautų galiojantiems teisės aktams.

Apibrėžiami kriterijai, pagal kuriuos kiekvienai alternatyvai bus suteiktas aukštesnis ar žemesnis atitikties laipsnis.

¹ Vokietija (A14 Magdeburg-Schwerin; A100 Berlin Stadtaubobahn; A3 Frankfurt-Wurzburg); Ispanija (Autovia A-27 Taragona-Lleida; SE-40 Sevilla (žiedinis aplinkkelis), A66 Ruta de la Plata); Švedija (E4 Forbifart Stockholm (Stokholmo aplinkkelis), E18 Koping-Vastjadra, Riksag 500 Motala-Mjolby); Lietuva ir kitos Baltijos valstybės („Rail Baltica“ projekto atskiri ruožai) ir kt.

Siekiant užtikrinti, kad techniniu, eksploataciniu, socialiniu–ekonominiu bei aplinkosauginiu požiūriu būtų pasiekti projekto „Valstybinės reikšmės magistralinio kelio A10 Panevėžys–Pasvalys–Ryga susisiekimo komunikacijų inžinerinės infrastruktūros vystymo planas“ tikslai, identifikuojamos keturios kriterijų grupės²:

- (A) Teisės aktų, strateginių dokumentų ir teritorinių planų perspektyva (ES ir Lietuvos teisės aktai, teritorijų planavimo dokumentai (TPD));
- (B) Kelio naudotojo perspektyva (kelio kokybė, kelionės laikas, pėsčiųjų ir dviračių infrastruktūra, eksploatacinės santaupos ir kt.)
- (C) Projekto įgyvendinimo techninė, finansinė, žemėnaudos perspektyva (techniniai duomenys, įgyvendinimo ir eksploatacijos kaina, žemės paėmimo aspektai, projekto įgyvendinimo terminai);
- (D) Poveikio aplinkai ir visuomenės sveikatai perspektyva (visuomenės sveikata, poveikis aplinkai, kultūros paveldas ir kt.).

2.1. Teisės aktų, strateginių dokumentų, teritorijų planų perspektyva

Šią grupę sudaro:

- (A1) – Atitiktis ES ir Lietuvos Respublikos teisės aktų nuostatoms³;
- (A2) – Atitiktis Lietuvos Respublikos strateginiams dokumentams;
- (A3) – Atitiktis teritorijų planavimo dokumentams (suderinamumas su to paties lygmens teritorijų planavimo dokumentais, esminiai žemesnio lygmens TPD pakeitimai).

2.2. Kelio naudotojo perspektyva

Šią grupę sudaro:

- (B1) – Kelio savitumas ir vientisumas (kelio atkarpų kategorijos ir pan.);
- (B2) – Transporto srautų paskirstymo efektyvumas (tranzitinio eismo užtikrinimas, galimybė iš žemesnės reikšmės kelių pasiekti A10 kelią ir pan.);
- (B3) – Eismo organizavimo homogeniškumas (homogeniškas skersinis profilis, panašios sankryžos su A10 keliu, kelionės greičio nediferencijavimas/diferencijavimas ir pan.);
- (B4) – Vietinės reikšmės kelių eliminavimas (jungiamųjų kelių pakankamumas ir pan.);
- (B5) – Aplinkinių teritorijų pasiekiamumas (gyvenviečių, lankytinų objektų, kitų objektų pasiekiamumas ar pasiekimo apribojimai);
- (B6) – Infrastruktūra pėstiesiems ir dviratinkams (pėsčiųjų ir dviračių takų ilgis);
- (B7) – Eismo kokybės lygis;

² Kriterijų grupės atitinka kituose transporto projektuose taikytas kriterijų grupes.

³ Reglamentas (ES) 2024/1679 nustato reikalavimus ir įgyvendinimo terminus transeuropiniam transporto tinklui TEN-T, kurio sudedamoji dalis yra kelias A10 Panevėžys-Pasvalys-Ryga. Dabartinė A10 kelio kategorija neatitinka reglamento (ES) 2024/1679 nuostatų, todėl „0“ alternatyva (t. y. paliekant dabartinę situaciją ir nerekonstruojant A10 kelio) yra nenagrinėjama.

- (B8) – Kelionės laiko santaupos;
- (B9) – Kelių transporto priemonių eksploatacinės sąnaudos;
- (B10) – Avaringumo sutaupymai;
- (B11) – Projekto ekonominė grynoji dabartinė vertė.

2.3. Techninė, finansinė, žemėnaudos perspektyva

Šią grupę sudaro:

- (C1) – Susisiekimo infrastruktūros techniniai sprendiniai (efektyvumas, sudėtingų sprendinių išvengimas ir pan.);
- (C2) – Inžinerinių tinklų pertvarkymo sprendiniai (efektyvumas, sudėtingų sprendinių išvengimas ir pan.);
- (C3) – Vandens nuvedimo sprendiniai (efektyvumas, sudėtingų sprendinių išvengimas ir pan.);
- (C4) – Statybos darbų organizavimas (efektyvumas, sudėtingų sprendimų išvengimas, projekto suskaidymo į etapus efektyvumas, kelio uždarymas ir pan.);
- (C5) – Projekto įgyvendinimo kaina;
- (C6) – Projekto įgyvendinimo terminai;
- (C7) – Susisiekimo infrastruktūros eksploatacijos kaina;
- (C8) – Reinvesticijų kaina;
- (C9) – Kelio pralaidumo atsarga projekto analizės laikotarpio pabaigoje;
- (C10) – Paimamų visuomenės poreikiams gyvenamųjų namų skaičius;
- (C11) – Paimamų visuomenės poreikiams privačių sklypų (dalių) skaičius;
- (C12) – Paimamos visuomenės poreikiams privačios žemės plotas;
- (C13)) – Paimamos visuomenės poreikiams žemės ir kito nekilnojamojo turto kaina.

2.4. Poveikio aplinkai ir visuomenės sveikatai perspektyva

Ši grupė apima du iš trijų tvarios plėtros ramsčių: socialinę plėtrą ir aplinkos apsaugą (žr. 2 pav.):



2 pav. Poveikio aplinkai ir visuomenės sveikatai perspektyva tvarios plėtros kontekste

Grupės kriterijų tikslas – įgyvendinti projektą taip, kad jis būtų:

- pakenčiamas aplinkai, tvarus, gyvybingas;
- socialiai tvarus ir nešališkas.

Kriterijai nurodyti toliau:

- (D1) – CO2 emisijos;
- (D2) – Triukšmo užtvarų bendras ilgis;
- (D3) – Gyvenamųjų aplinkų, neapsaugotų nuo viršnorminio triukšmo, skaičius;
- (D4) – Vystymo plano sprendinių, patenkančių į įteisintas Europos bendrijos (EB) svarbos buveines, plotas;
- (D5) – Vystymo plano sprendinių, patenkančių į „Natura 2000“ teritorijas, plotas;
- (D6) – Vystymo plano sprendinių, patenkančių į draustinius, plotas;
- (D7) – Vystymo plano sprendinių, patenkančių į faktiškai esančių natūralių pievų ir ganyklų⁴ teritorijas, plotas;
- (D8) – Vystymo plano sprendinių, patenkančių į potencialias (EB) svarbos buveines, plotas;
- (D9) – Vystymo plano sprendinių, patenkančių į vandens telkinį pakrantės apsaugos juostas, plotas;
- (D10) – Vystymo plano sprendinių, patenkančių į gamtinio karkaso teritorijas, plotas;
- (D11) – Miškų ūkio paskirties žemės, keičiamos į kitos paskirties žemę, plotas;
- (D12) – Kompensacijos už medieną kaina;
- (D13) – Vystymo plano sprendinių, patenkančių į kultūros paveldo objektų teritorijas, plotas;
- (D14) – Stambiams ir(arba) vidutiniams gyvūnams įrengiamų praėjimų skaičius.

⁴ Nevertinamos natūralios pievos ir ganyklos, kuriose auginamos žemės ūkio kultūros

3. 2 ŽINGSNIS. KRITERIJŲ RODIKLIŲ ARBA JŲ MATAVIMO VIENETŲ NUSTATYMAS

Nustačius kriterijus, kurie naudojami atliekant MCA, su kiekvienu iš kriterijų reikia susieti pamatuojamus rodiklius. Kiekviena alternatyva įvertinama pagal indikatorius, atsižvelgiant į atitikties lygį. Vertinimai yra:

- kokybiniai (vertinama balais vertintojo (statytojo) sprendimu, nuo 1 iki 5);
- kiekybiniai (pagal apskaičiuotas rodiklių vertes). Kiekvieno kriterijaus indikatoriai nurodyti toliau.

3.1. Teisės aktų, strateginių dokumentų, teritorijų planų perspektyva

(A1) – Atitiktis ES ir Lietuvos Respublikos teisės aktų nuostatomis (vertinama balais);

(A2) – Atitiktis Lietuvos Respublikos strateginiams dokumentams (vertinama balais);

(A3) – Atitiktis teritorijų planavimo dokumentams (vertinama balais).

3.2. Kelio naudotojo perspektyva

(B1) – Kelio savitumas ir vientisumas (vertinama balais);

(B2) – Transporto srautų paskirstymo efektyvumas (vertinama balais);

(B3) – Eismo organizavimo homogeniškumas (vertinama balais);

(B4) – Vietinės reikšmės kelių eliminavimas (vertinama balais);

(B5) – Aplinkinių teritorijų pasiekiamumas (vertinama balais);

(B6) – Pėsčiųjų ir dviračių takai (kiekybiškai apskaičiuoja Vystymo plano rengėjas pagal pėsčiųjų ir dviračių takų ilgį);

(B7) – Eismo kokybės lygis (kiekybiškai apskaičiuoja Vystymo plano rengėjas pagal numatomą eismo kokybės lygį atitinkančių ruožų ilgį);

(B8) – kelionės laiko santaupos (kiekybiškai apskaičiuoja Vystymo plano rengėjas pagal nagrinėjame kelių tinkle transporto priemonių praleistų valandų skaičių);

(B9) – Kelių transporto priemonių eksploatacinės sąnaudos (kiekybiškai vertina Vystymo plano rengėjas euraiis pagal sąnaudų-naudos analizėje apskaičiuotas);

(B10) – Avaringumo sutaupymai (kiekybiškai vertina Vystymo plano rengėjas euraiis pagal sąnaudų-naudos analizėje apskaičiuotas);

(B11) – Projekto ekonominė grynoji dabartinė vertė (kiekybiškai vertina Vystymo plano rengėjas euraiis pagal sąnaudų-naudos analizėje apskaičiuotas).

3.3. Techninė, finansinė, žemėnaudos perspektyva

(C1) – Susisiekimo infrastruktūros techniniai sprendiniai (vertinama balais);

(C2) – Inžinerinių tinklų pertvarkymo sprendiniai (vertinama balais);

(C3) – Vandens nuvedimo sprendiniai (vertinama balais);

- (C4) – Statybos darbų organizavimas (vertinama balais);
- (C5) – Projekto įgyvendinimo kaina (kiekybiškai vertina Vystymo plano rengėjas eurais pagal apskaičiuotas alternatyvų kainas);
- (C6) – Projekto įgyvendinimo terminai (kiekybiškai vertina Vystymo plano rengėjas mėnesiais pagal apskaičiuotus alternatyvų įgyvendinimo terminus);
- (C7) – Susisiekimo infrastruktūros eksploatacijos kaina (kiekybiškai vertina Vystymo plano rengėjas eurais pagal sąnaudų-naudos analizėje apskaičiuotą);
- (C8) – Reinvesticijų kaina (kiekybiškai vertina Vystymo plano rengėjas eurais pagal sąnaudų-naudos analizėje apskaičiuotą);
- (C9) – Kelio pralaidumo atsarga projekto analizės laikotarpio pabaigoje (kiekybiškai vertina Vystymo plano rengėjas procentais pagal liekanti pralaidumo rezervą mažiausio pralaidumo ruože);
- (C10) – Paimamų visuomenės poreikiams gyvenamųjų namų skaičius (kiekybiškai vertina Vystymo plano rengėjas vnt.);
- (C11) – Paimamų visuomenės poreikiams privačių sklypų (dalių) skaičius (kiekybiškai vertina Vystymo plano rengėjas, vnt.);
- (C12) – Paimamos visuomenės poreikiams privačios žemės plotas (kiekybiškai vertina Vystymo plano rengėjas ha);
- (C13)) – Paimamo visuomenės poreikiams žemės ir kito nekilnojamojo turto kaina (kiekybiškai vertina Vystymo plano rengėjas eurais, pagal Registrų centro nekilnojamojo turto išrašus bei vidutinę žemės kainą atitinkamoje kadastrinėje vietovėje);

3.4. Poveikio aplinkai ir visuomenės sveikatai perspektyva

- (D1) – CO2 emisijos (kiekybiškai vertina Vystymo plano rengėjas, tonomis);
- (D2) – Triukšmo užtvarų bendras ilgis (kiekybiškai vertina Vystymo plano rengėjas, km);
- (D3) – Gyvenamųjų aplinkų, neapsaugotų nuo viršnorminio triukšmo, skaičius (kiekybiškai vertina Vystymo plano rengėjas, vnt.);
- (D4) – Vystymo plano sprendinių, patenkančių į įteisintas Europos bendrijos (EB) svarbos buveines, plotas (kiekybiškai vertina Vystymo plano rengėjas, ha);
- (D5) – Vystymo plano sprendinių, patenkančių į „Natura 2000“ teritorijas, plotas (kiekybiškai vertina Vystymo plano rengėjas, ha);
- (D6) – Vystymo plano sprendinių, patenkančių į draustinius, plotas (kiekybiškai vertina Vystymo plano rengėjas, ha);
- (D7) – Vystymo plano sprendinių, patenkančių į faktiškai esančių natūralių pievų ir ganyklų⁵ teritorijas, plotas (kiekybiškai vertina Vystymo plano rengėjas, ha);
- (D8) – Vystymo plano sprendinių, patenkančių į potencialias (EB) svarbos buveines, plotas (kiekybiškai vertina Vystymo plano rengėjas, ha);
- (D9) – Vystymo plano sprendinių, patenkančių į vandens telkinį pakrantės apsaugos juostas, plotas (kiekybiškai vertina Vystymo plano rengėjas, ha);

⁵ Nevertinamos natūralios pievos ir ganyklos, kuriose auginamos žemės ūkio kultūros

(D10) – Vystymo plano sprendinių, patenkančių į gamtinio karkaso teritorijas, plotas (kiekybiškai vertina Vystymo plano rengėjas, ha);

(D11) – Miškų ūkio paskirties žemės, keičiamos į kitos paskirties žemę, plotas (vertinama kiekybiškai ha);

(D12) – Kompensacijos už medieną kaina (kiekybiškai vertina Vystymo plano rengėjas eurais pagal kituose projektuose apmokėtą medienos kainą, vidutiniškai už ha);

(D13) – Vystymo plano sprendinių, patenkančių į kultūros paveldo objektų teritorijas, plotas (kiekybiškai vertina Vystymo plano rengėjas, ha);

(D14) – Stambiams ir(arba) vidutiniams gyvūnams įrengiamų praėjimų skaičius (kiekybiškai vertina Vystymo plano rengėjas, vnt.).

4. 3 ŽINGSNIS. KRITERIJŲ SVORIŲ SISTEMOS NUSTATYMAS

4.1. Nustatomas kiekvienos kriterijų grupės svoris. Kiekvienos grupės svoris nurodo jos svarbą palyginti su kitomis grupėmis. Bendras grupių A, B, C, D svoris lygus 100.

4.2. Nustatomas kiekvieno kriterijaus svoris grupėje. Kriterijaus svoris nurodo jo svarbą grupės viduje. Bendras kriterijų svoris grupėje lygus 100.

Užsakovo (statytojo) nustatyti kriterijų ir grupių svoriai patekti lentelėje žemiau:

1 lentelė. Kriterijai, grupių ir kriterijų svoriai

Eil. Nr.	Kriterijaus grupė	Kriterijus	Rodiklis	Matavimo vienetas	Kriterijaus grupės svoris, proc.	Kriterijaus svoris, proc.
A1	Teisės aktų, strateginių dokumentų, teritorijų planų perspektyva	Atitiktis ES ir Lietuvos Respublikos teisės aktų nuostatomis	kokybinis	balai (1 – 5)		40
A2		Atitiktis Lietuvos Respublikos strateginiams dokumentams	kokybinis	balai (1 – 5)		40
A3		Atitiktis teritorijų planavimo dokumentams	kokybinis	balai (1 – 5)		20
GRUPĖS A SUMA					10,0	100,0
B1	Kelio naudotojo perspektyva	Kelio savitumas ir vientisumas	kokybinis	balai (1 – 5)		7
B2		Transporto srautų paskirstymo efektyvumas	kokybinis	balai (1 – 5)		7
B3		Eismo organizavimo homogeniškumas	kokybinis	balai (1 – 5)		7
B4		Vietinės reikšmės kelių eliminavimas	kokybinis	balai (1 – 5)		7
B5		Aplinkinių teritorijų pasiekiamumas	kokybinis	balai (1 – 5)		7
B6		Pėsčiųjų ir dviračių takai	kiekybinis	km		6
B7		Eismo kokybės lygis	kiekybinis	balai		7
B8		Kelionės laiko santaupos	kiekybinis	valandos		20
B9		Kelių transporto priemonių eksploatacinės santaupos	kiekybinis	eurai		6
B10		Avaringumo sutaupymai	kiekybinis	eurai		20
B11		Projekto ekonominė grynoji dabartinė vertė	kiekybinis	eurai		6
GRUPĖS B SUMA					30,0	100,0
C1	Techninė, finansinė, žemėnaudos perspektyva	Techninių sprendinių efektyvumas	kokybinis	balai (1 – 5)		8
C2		Inžinerinių tinklų pertvarkymo efektyvumas	kokybinis	balai (1 – 5)		5
C3		Vandens nuvedimo sprendinių efektyvumas	kokybinis	balai (1 – 5)		5
C4		Statybos darbų organizavimo efektyvumas	kokybinis	balai (1 – 5)		8
C5		Projekto įgyvendinimo kaina	kokybinis	eurai		40
C6		Projekto įgyvendinimo terminai	kiekybinis	mėnesiai		5
C7		Sukurtos susisiekimo infrastruktūros eksploatacijos kaina	kiekybinis	eurai		5
C8		Reinvesticijų kaina	kiekybinis	eurai		6
C9		Kelio pralaidumo atsarga projekto analizės laikotarpio pabaigoje	kiekybinis	procentai		2
C10		Preliminarus gyvenamųjų namų skaičius kelio plėtros teritorijoje	kiekybinis	vienetai		5
C11		Paimamos visuomenės poreikiams sklypų (dalių) skaičius	kokybinis	vienetai		3
C12		Paimamos visuomenės poreikiams žemės plotas	kokybinis	ha		3
C13		Paimamos visuomenės poreikiams žemės ir kito nekilnojamojo turto kaina	kokybinis	eurai		5
GRUPĖS C SUMA					30,0	100,0
D1	Poveikio aplinkai ir visuomenės sveikatai perspektyva	CO2 emisijos	kiekybinis	tonos		20
D2		Triukšmo užtvarų bendras ilgis	kiekybinis	km		10
D3		Gyvenamųjų aplinkų, apsaugotų nuo viršnorminio triukšmo, skaičius	kiekybinis	vienetai		12
D4		Sprendinių, patenkančių į patvirtintas EB svarbos buveines, plotas	kiekybinis	ha		12
D5		Sprendinių, patenkančių į „Natura 2000“ teritorijas, plotas	kiekybinis	ha		6
D6		Sprendinių, patenkančių į draustinius, plotas	kiekybinis	ha		4
D7		Sprendinių, patenkančių į natūralias pievas ir ganyklas, plotas	kiekybinis	ha		3
D8		Sprendinių, patenkančių į potencialias EB svarbos buveines, plotas	kiekybinis	ha		3
D9		Sprendinių, patenkančių į pakrantės apsaugos juostas, plotas	kiekybinis	ha		3
D10		Sprendinių, patenkančių į gamtinio karkaso teritorijas, plotas	kiekybinis	ha		2
D11		Miškų ūkio paskirties žemės, keičiamos į kitos paskirties žemę, plotas	kiekybinis	ha		7
D12		Kompensacijų už želdinius ir medieną kaina	kiekybinis	eurai		8
D13		Sprendinių, patenkančių į kultūros paveldo objektų teritorijas, skaičius	kiekybinis	vienetai		5
D14		Stambiems ir (arba) vidutiniams gyvūnams praėjimų skaičius	kiekybinis	vienetai		5
GRUPĖS D SUMA					30,0	100,0
BENDRA BALŲ SUMA					100,0	

5. 4 ŽINGSNIS. KRITERIJŲ APSKAIČIAVIMAS

Kiekybinio vertinimo rezultatai apskaičiuoti įvertinus didžiausią ar mažiausią galimą vertę, didžiausias ir mažiausias apskaičiuotas ar užsakovo nustatytas vertes.

2 lentelė. Kriterijų svoriai

Didžiausias kriterijaus svoris	W_k
Grupės svoris	W_g
Didžiausia vertė	mv
Mažiausia vertė	lv

Rezultato skaičiavimas kriterijams:

Kai aukščiausią įvertinimą gauna didžiausia vertė, skaičiavimų formulė yra tokia:

$$R_k = (a/mv) * W_k,$$

kur (a) yra atitinkamo kriterijaus apskaičiuota ar nustatyta vertė.

Kai aukščiausią įvertinimą gauna mažiausia vertė, skaičiavimų formulė yra tokia:

$$R_k = (lv/a) * W_k,$$

kur (a) yra atitinkamo kriterijaus apskaičiuota ar nustatyta vertė.

Nematuojamų kriterijų atveju naudojamas kokybinis vertinimas (nuo 1 iki 5):

3 lentelė. Kokybinio vertinimo kriterijai

Vertė	Kokybės vertinimas
1	Vos patenkinamai
2	Patenkinamai
3	Vidutiniškai
4	Gerai
5	Labai gerai

Rezultato apskaičiavimas grupėms

Bendras grupės rezultatas R_g apskaičiuojamas sumuojant kiekvieno kriterijaus balus:

$$R_g = \sum R_k$$

Bendro rezultato apskaičiavimas:

Bendras rezultato balas R apskaičiuojamas sumuojant kiekvienos grupės rezultatą padauginant iš grupės svorio:

$$R = \sum R_g * W_g$$

6. ALTERNATYVOS

Valstybinės reikšmės magistralinį kelią A10 Panevėžys-Pasvalys-Ryga numatoma rekonstruoti nuo sankryžos su valstybinės reikšmės magistraliniu keliu A17 Panevėžio aplinkkelio) iki 66,1 km (Lietuvos ir Latvijos respublikų sienos). Darbo eigoje buvo nagrinėtos 2 alternatyvos.

Pagal Alternatyvą Nr. 1 kelias A10 rekonstruojamas:

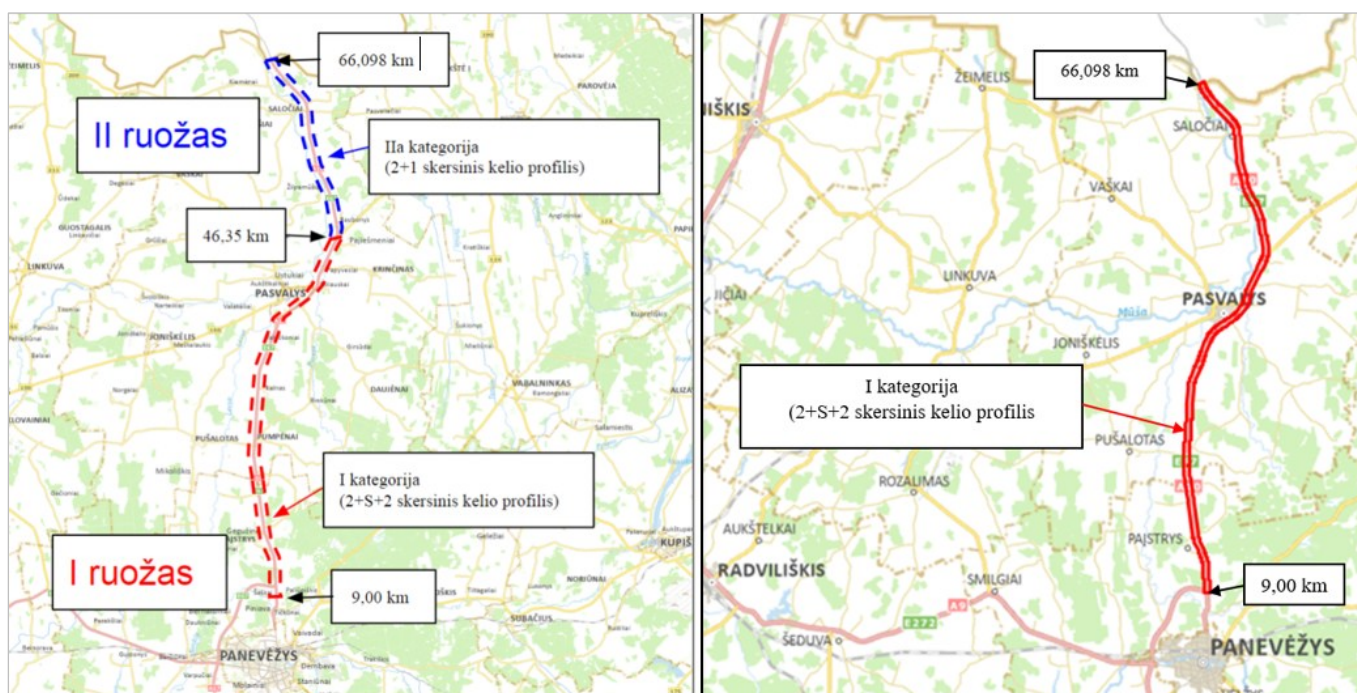
- Nuo sankryžos su keliu A17 iki sankryžos su valstybinės reikšmės krašto keliu Nr. 125 Biržai-Raubonys (46,35 km) – į I kategoriją (4 eismo juostų kelią su skiriamąja juosta, 2+S+2 skersinį profilį);

- Nuo 46,35 km iki sienos su Latvijos Respublika (66,1 km) – į IIA kategoriją (trijų eismo juostų kelią su atitvaru, atskiriančiu eismo kryptis, 2+1 skersiniu profiliu. Šis profilis pasižymi tuo, kad į vieną pusę eismas turi 1 juostą, o kitą - 2 juostas, ir tokia konfigūracija keičiasi: vienos juostos kelias išplatėja į dvi, o priešpriešiniam eismui susiaurėja į vieną juostą ir atvirkščiai). Šioje alternatyvoje jungiamieji keliai atitraukiami nuo pagrindinio kelio siekiant užtikrinti, kad ateityje, rekonstruojant ruožą į 4 eismo juostas, nereikės imti papildomos žemės.

Pagal Alternatyvą Nr. 2 kelias A10 rekonstruojamas:

- Nuo sankryžos su valstybinės reikšmės magistraliniu keliu A17 Panevėžio aplinkkelio iki sienos su Latvijos Respublika (66,1 km) – į I kategoriją (4 eismo juostų kelią su skiriamąja juosta, 2+S+2 skersinį profilį).

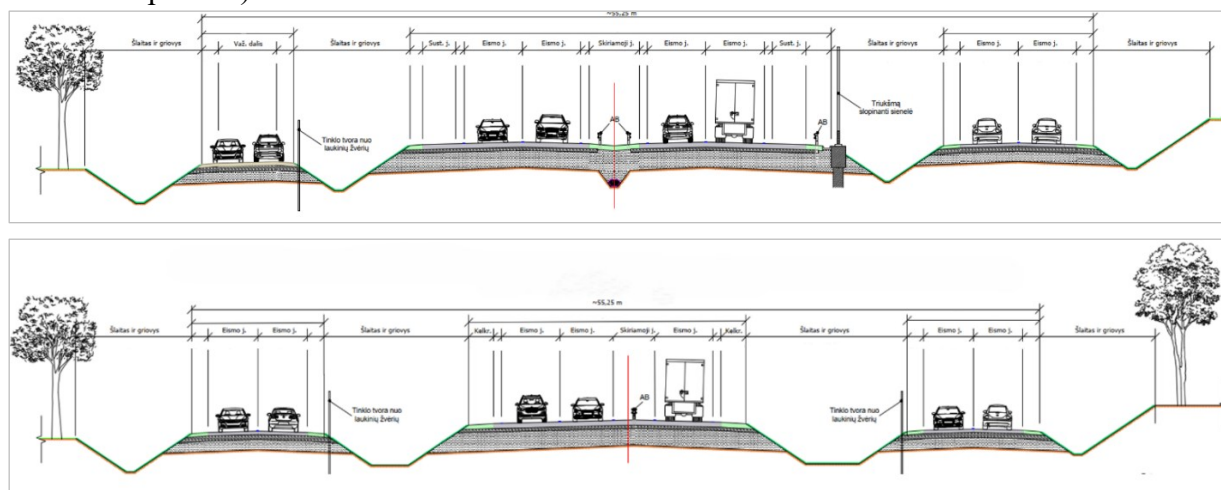
Nagrinėjamos alternatyvos parodytos 3 pav.



3 pav. Alternatyva Nr. 1

Alternatyva Nr. 2

Nagrinėjami skersiniai profiliai parodyti 4 pav. (viršuje – 2+S+2 skersinis profilis, apačioje – 2+1 skersinis profilis):



4 pav. Alternatyvų skersiniai profiliai pagal ruožus

Šiuo metu vykdomas Valstybinės reikšmės magistralinio kelio A17 Panevėžio aplinkkelio susisiekimo komunikacijų infrastruktūros vystymo plano (toliau – A17 planas) rengimo etapas, todėl Plano bendrųjų sprendinių formavimo stadijos rengimo metu buvo vertinami tik galimi preliminarūs A17 Plano sprendiniai. Detalizuojant plano konkretizuotus sprendinius bus integruojama ir vertinama A17 Plano sprendinių (patikslintų) įtaka Plane numatytoms jungtims ir eismo organizavimui bei sprendžiamas jų suderinamumas.

7. REZULTATAI

Įvesties duomenys rodiklių skaičiavimui pateikti prieduose.

Skaičiuoklė MS-Excel formate pateikta atskiru failu MK_SKAICIUOKLE_A10(v3).xlsx

Daugiakriterinės analizės rezultatai alternatyvoms pateikiami lentelėje:

4 lentelė. Alternatyvų vertinimo skaičiavimai

Eil. Nr.	Kriterijaus grupė	Kriterijus	Rodiklis	Matavimo vienetas	Kriterijaus grupės svoris, proc.	Kriterijaus svoris, proc.	ALTERNATYVŲ RODIKLIŲ REIKŠMĖS		ALTERNATYVŲ Palyginimo rezultatai	
							Nr. 1	Nr. 2	Nr. 1	Nr. 2
A1	A. Teisės aktų, strateginių dokumentų, teritorijų planų perspektyva	Atitiktis ES ir Lietuvos teisės aktų nuostatomis	kokybinis	balai (1 – 5)	10,0	40	3,6	5,0	28,9	40,0
A2		Atitiktis Lietuvos Respublikos strateginiams dokumentams	kokybinis	balai (1 – 5)		40	3,6	5,0	28,9	40,0
A3		Atitiktis teritorijų planavimo dokumentams	kokybinis	balai (1 – 5)		20	5,0	3,6	20,0	14,5
GRUPĖS A SUMA						100,0			77,8	94,5
B1	B. Kelio naudotojo perspektyva	Kelio savitumas ir vientisumas	kokybinis	balai (1 – 5)	30,0	7	3,0	5,0	4,2	7,0
B2		Transporto srautų paskirstymo efektyvumas	kokybinis	balai (1 – 5)		7	5,0	5,0	7,0	7,0
B3		Eismo organizavimo homogeniškumas	kokybinis	balai (1 – 5)		7	3,0	5,0	4,2	7,0
B4		Vietinės reikšmės srautų eliminavimas	kokybinis	balai (1 – 5)		7	5,0	5,0	7,0	7,0
B5		Aplinkinių teritorijų pasiekiamumas	kokybinis	balai (1 – 5)		7	5,0	5,0	7,0	7,0
B6		Pėsčiųjų ir dviračių takai	kiekybinis	km		6	15,2	15,2	6,0	6,0
B7		Eismo kokybės lygis	kiekybinis	balai		7	4,7	5,0	6,5	7,0
B8		Kelionės laikas	kiekybinis	valandos		20	2 122 572 695	2 328 720 857	18,2	20,0
B9		Kelių transporto priemonių eksploatacinės santaupos	kiekybinis	eurai		6	243 083 589	243 083 589	6,0	6,0
B10		Avaringumo sutaupymai	kiekybinis	eurai		20	8 481 561	9 189 940	18,5	20,0
B11		Projekto grynoji dabartinė vertė	kiekybinis	eurai		6	331 954 537	375 343 300	5,3	6,0
GRUPĖS B SUMA						100,0			89,0	100,0
C1	C. Techninė, finansinė, žemėnaudos perspektyva	Techninių sprendinių efektyvumas	kokybinis	balai (1 – 5)	30	8	3,0	5,0	4,8	8,0
C2		Inžinerinių tinklų pertvarkymo efektyvumas	kokybinis	balai (1 – 5)		5	4,0	5,0	4,0	5,0
C3		Vandens nuvedimo sprendinių efektyvumas	kokybinis	balai (1 – 5)		5	4,0	5,0	4,0	5,0
C4		Statybos darbų organizavimo efektyvumas	kokybinis	balai (1 – 5)		8	3,0	5,0	4,8	8,0
C5		Projekto įgyvendinimo kaina	kokybinis	eurai		40	639 123 000	652 365 000	40,0	39,2
C6		Projekto įgyvendinimo terminai	kiekybinis	mėnesiai		5	108	108	5,0	5,0
C7		Sukurtos susisiekimo infrastruktūros eksploatacijos kaina	kiekybinis	eurai		5	150 509 580	153 485 460	5,0	4,9
C8		Reinvesticijų kaina	kiekybinis	eurai		6	228 996 300	242 938 800	6,0	5,7
C9		Kelio pralaidumo atsarga projekto analizės laikotarpio pabaigoje	kiekybinis	procentai		2	33	55	1,2	2,0
C10		Paimamų visuomenės poreikiams gyvenamųjų namų skaičius	kiekybinis	vienetai		5	29	29	5,0	5,0
C11		Paimamos visuomenės poreikiams privačių sklypų (dalių) skaičius	kokybinis	vienetai		3	1 187	1 187	3,0	3,0
C12		Paimamos visuomenės poreikiams privačios žemės plotas	kokybinis	ha		3	355,2	355,2	3,0	3,0
C13		Paimamo visuomenės poreikiams nekilnojamojo turto kaina	kokybinis	eurai		5	3 952 000	3 952 000	5,0	5,0
GRUPĖS C SUMA						100,0			90,8	98,8
D1	D. Poveikio aplinkai ir visuomenės sveikatai perspektyva	CO2 emisijos	kiekybinis	tonos	30	20	966 854	966 854	20,0	20,0
D2		Triukšmo užtvarų bendras ilgis	kiekybinis	km		10	44,2	44,1	10,0	10,0
D3		Gyvenamųjų aplinkų, apsaugotų nuo viršnorminio triukšmo, skaičius	kiekybinis	vienetai		12	152	152	12,0	12,0
D4		Sprendinių, patenkančių į patvirtintas EB svarbos buveines, plotas	kiekybinis	ha		12	0,0	0,0	12,0	12,0
D5		Sprendinių, patenkančių į „Natura 2000“ teritorijas, plotas	kiekybinis	ha		6	3,2	3,2	6,0	6,0
D6		Sprendinių, patenkančių į draustinius, plotas	kiekybinis	ha		4	0,0	0,0	4,0	4,0
D7		Sprendinių, patenkančių į natūralias pievas ir ganyklas, plotas	kiekybinis	ha		3	1,9	1,9	3,0	3,0
D8		Sprendinių, patenkančių į potencialias EB svarbos buveines, plotas	kiekybinis	ha		3	1,3	1,3	3,0	3,0
D9		Sprendinių, patenkančių į pakrantės apsaugos juostas, plotas	kiekybinis	ha		3	2,1	2,1	3,0	3,0
D10		Sprendinių, patenkančių į gamtinio karkaso teritorijas, plotas	kiekybinis	ha		2	82,0	82,0	2,0	2,0
D11		Miškų ūkio paskirties žemės, keičiamos į kitos paskirties žemę, plotas	kiekybinis	ha		7	14,4	14,4	7,0	7,0
D12		Kompensacijų už želdinius ir medieną kaina	kiekybinis	eurai		8	607 000	607 000	8,0	8,0
D13		Sprendinių, patenkančių į kultūros paveldo objektų teritorijas, skaičius	kiekybinis	vienetai		5	23	23	5,0	5,0
D14		Stambiems ir (arba) vidutiniams gyvūnams praėjimų skaičius	kiekybinis	vienetai		5	8	8	5,0	5,0
GRUPĖS D SUMA						100,0			100	100
BENDRA BALŲ SUMA						100,0			91,7	99,0

Daugiakriterinės analizės balų skaičius alternatyvoms pateiktas lentelėje:

5 lentelė. Alternatyvų įvertinimas

Alternatyva	Balų skaičius
Nr. 1	91,7
Nr. 2	99,0

Pagal daugiakriterinės analizės balus Alternatyva Nr. 2 yra prioritetinga.

Alternatyvų privalumai ir trūkumai pateikti dokumento „Valstybinės reikšmės magistralinio kelio A10 Panevėžys-Pasvalys-Ryga susisiekimo komunikacijų inžinerinės infrastruktūros vystymo planas“ II tome „Konceptija“.

8. IŠVADOS

- 1 Atsižvelgiant į projekto *Valstybinės reikšmės magistralinio kelio A10 Panevėžys-Pasvalys-Ryga susisiekimo komunikacijų inžinerinės infrastruktūros vystymo planas*“ specifiką ir siekiant užtikrinti, kad techniniu, eksploataciniu, socialiniu-ekonominiu bei aplinkosauginiu požiūriu būtų pasiekti projekto tikslai, nustatytos keturios daugiakriterinės analizės kriterijų grupės:
 - (A) Teisės aktų, strateginių dokumentų ir teritorinių planų perspektyva (ES ir Lietuvos teisės aktai, teritorijų planavimo dokumentai (TPD));
 - (B) Kelio naudotojo perspektyva (kelio kokybė, kelionės laikas, eksploatacinės santaupos ir kt.)
 - (C) Projekto įgyvendinimo techninė, finansinė, žemėnaudos perspektyva (techniniai duomenys, įgyvendinimo ir eksploatacijos kaina, žemės paėmimo aspektai, projekto įgyvendinimo terminai);
 - (D) Poveikio aplinkai ir visuomenės sveikatai perspektyva (visuomenės sveikata, poveikis aplinkai, kultūros paveldas ir kt.).
- 2 Pasiūlyta pirmai grupei taikyti 10% svorį, kitoms trimis - po 30%.
- 3 Pasiūlyti didžiausi svoriai:
 - (B) grupės – kelionės laiko sutaupymai (20 balų); avaringumo sutaupymai (20 balų).
 - (C) grupės – projekto įgyvendinimo kaina (40 balų);
 - (D) grupės – CO₂ emisijų sutaupymai (20 balų).
- 4 Apskaičiuotas balų skaičius sudaro:
 - Alternatyvai Nr. 1 – 91,7.
 - Alternatyvai Nr. 2 – 99,0.
- 5 Įvertinus daugiakriterinės analizės rezultatus, prioritetine siūloma pasirinkti Alternatyvą Nr. 2.

PRIEDAI

1 priedas. Orientacinė gyvenamųjų namų ir kitų statinių kaina (C13 kriterijui)

Skaičiavimuose panaudotos VĮ „Registru centras“ nekilnojamojo turto (NT) duomenų bazės išrašų masinio vertinimo vidutinės rinkos vertės pagal kiekvieno objekto atkuriamąją vertę arba unikalų numerį.

6 lentelė. Alternatyvų Nr. 1 ir Nr. 2 atveju paimami visuomenės poreikiams statiniai

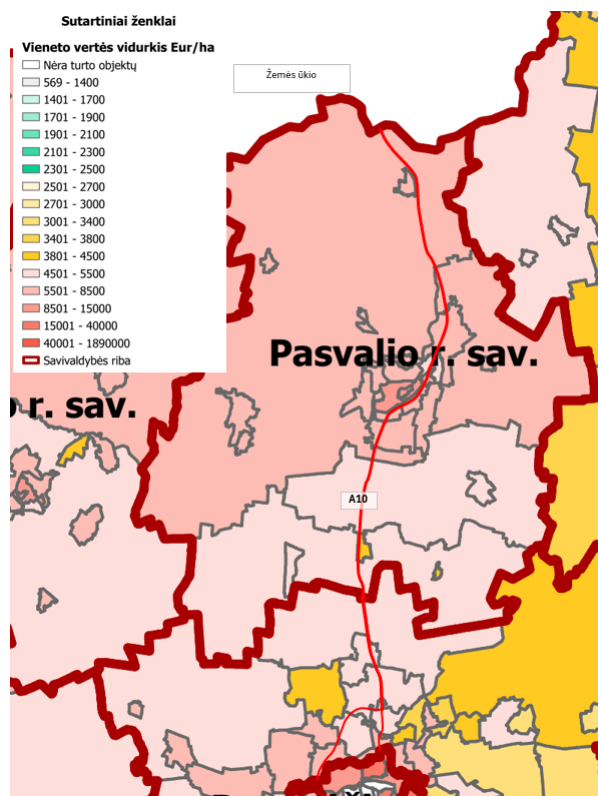
Eil. Nr.	Kelio A10 km	pusė	Adresas	Eur
1	12,17	k	Panevėžio r. sav., Pajstrio sen., Stanionių k., Baltijos Kelio g. 45, LT-38436	5650
2	11,98	d	Panevėžio r. sav., Pajstrio sen., Stanionių k., Baltijos Kelio g. 42, LT-38436	62571
3	13,78	k	Panevėžio r. sav., Pajstrio sen., Gegužinės k., Baltijos Kelio g. 102, LT-38428	53497
4	15,6	k	Panevėžio r. sav., Pajstrio sen., Gegužinės k., Baltijos Kelio g. 120, LT-38428	8065
5	20,1	d	Pasvalio r. sav., Pumpėnų sen., Sereikonių k., Baltijos Kelio g. 10, LT-39236	8673
6	20,42	d	Pasvalio r. sav., Pumpėnų sen., Sereikonių k., Baltijos Kelio g. 4, LT-39236	12917
7	22,48	k	Pasvalio r. sav., Pumpėnų sen., Smilgelių k., Kovo 11-osios g. 16, LT-39231	7373
8	22,75	k	Pasvalio r. sav., Pumpėnų sen., Smilgelių k., Kovo 11-osios g. 14, LT-39231	5734
9	23,08	d	Pasvalio r. sav., Pumpėnų sen., Smilgelių k., Kovo 11-osios g. 12, LT-39231	9528
10	23,29	d	Pasvalio r. sav., Pumpėnai, Panevėžio g. 54, LT-39235	9123
11	23,65	k	Pasvalio r. sav., Pumpėnų sen., Smilgelių k., Kovo 11-osios g. 10, LT-39231	14047
12	23,78	d	Pasvalio r. sav., Pumpėnai, Kovo 11-osios g. 3, LT-39235	5540
13	23,79	k	Pasvalio r. sav., Pumpėnų sen., Smilgelių k., Kovo 11-osios g. 8, LT-39231	14307
14	24,18	k	Pasvalio r. sav., Pumpėnų sen., Smilgelių k., Kovo 11-osios g. 6, LT-39231	5370
15	25,88	d	Pasvalio r. sav., Pumpėnų sen., Talkonių k., Baltijos Kelio g. 12, LT-39233	2766
16	26,8	d	Pasvalio r. sav., Pumpėnų sen., Talkonių k., Alfonso Lipniūno g. 3, LT-39233	9528
17	26,95	k	Pasvalio r. sav., Pumpėnų sen., Talkonių k., Baltijos Kelio g. 23, LT-39233	8516
18	27,15	k	Pasvalio r. sav., Pumpėnų sen., Talkonių k., Baltijos Kelio g. 19, LT-39233	2488
19	27,23	d	Pasvalio r. sav., Pumpėnų sen., Talkonių k., Baltijos Kelio g. 10, LT-39233	5092
20	27,25	k	Pasvalio r. sav., Pumpėnų sen., Talkonių k., Baltijos Kelio g. 17, LT-39233	4619
21	27,34	d	Pasvalio r. sav., Pumpėnų sen., Talkonių k., Baltijos Kelio g. 8, LT-39233	13786
22	27,42	d	Pasvalio r. sav., Pumpėnų sen., Talkonių k., Baltijos Kelio g. 6, LT-39233	23256
23	27,52	k	Pasvalio r. sav., Pumpėnų sen., Talkonių k., Baltijos Kelio g. 15, LT-39233	23807
24	30,72	d	Pasvalio r. sav., Pumpėnų sen., Pajstriečių k., Baltijos Kelio g. 4, LT-39233	447
25	32,95	d	Pasvalio r. sav., Pasvalio apylinkių sen., Dagiliškio k., Panevėžio g. 6, LT-39165	3630
26	33,25	k	Pasvalio r. sav., Pasvalio apylinkių sen., Talačkonių k., Panevėžio g. 1, LT-39199	11200
27	33,27	k	Pasvalio r. sav., Pasvalio apylinkių sen., Talačkonių k., Panevėžio g. 1A	5780
28	37,55	d	Pasvalio r. sav., Pasvalio apylinkių sen., Brazdigalos k. 3, LT-39198	4200
29	39,72	d	Pasvalio r. sav., Pasvalio apylinkių sen., Ažuolynės k., Baltijos Kelio g. 5, LT-39190	13800
30	45,7	d	Pasvalio r. sav., Krinčino sen., Pajiešmenių k., Plytinės g. 9, LT-39449	13800
31	45,75	k	Pasvalio r. sav., Saločių sen., Ažuolpamušės k., Dvaro g. 1, LT-39448	14783
32	52,65	d	Pasvalio r. sav., Saločių sen., Brenčių k. 4, LT-39196	251
33	53,33	d	Pasvalio r. sav., Saločių sen., Ramužių k. 6, LT-39196	6285
34	53,36	k	Pasvalio r. sav., Saločių sen., Ramužių k. 7, LT-39196	9210
35	53,45	k	Pasvalio r. sav., Saločių sen., Ramužių k. 8, LT-39196	3650
36	55,18	d	Pasvalio r. sav., Saločių sen., Puškonių k., Ramužių g. 1, LT-39196	15070
37	55,42	k	Pasvalio r. sav., Saločių sen., Puškonių k., Mūšos g. 10, LT-39196	25724

Eil. Nr.	Kelio A10 km	pusė	Adresas	Eur
38	55,49	k	Pasvalio r. sav., Saločių sen., Puškonių k., Mūšos g. 12, LT-39196	11382
39	55,67	k	Pasvalio r. sav., Saločių sen., Puškonių k., Mūšos g. 16, LT-39196	9442
40	60,01	k	Pasvalio r. sav., Saločiai, Bėrelės g. 4, LT-39423	2702
41	66,08	d	Pasvalio r. sav., Saločių sen., Škilinпамūšio k., Pasienio g. 2A, LT-39421	51647
			IŠ VISO	519300

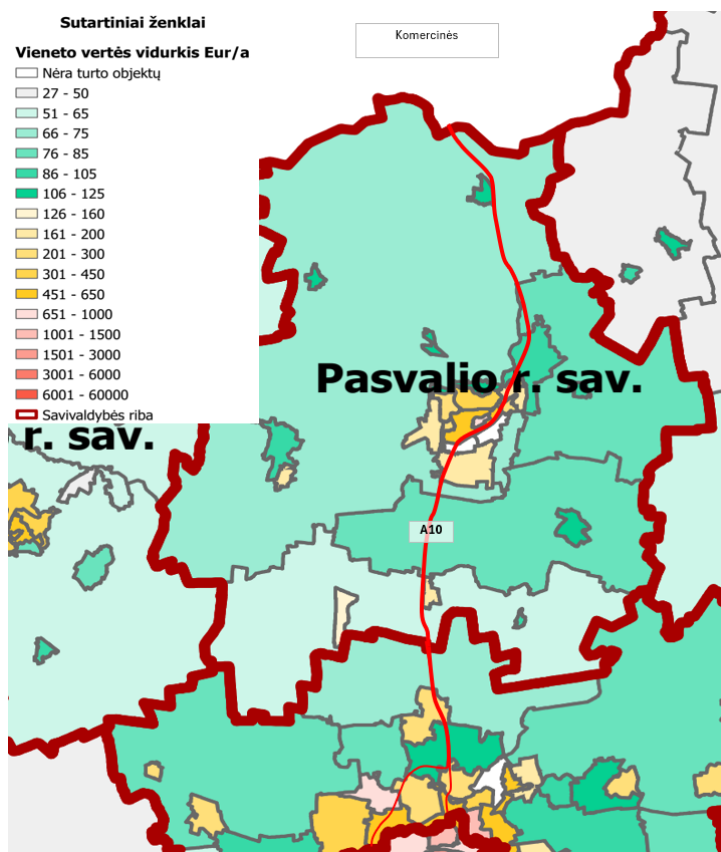
Pastaba: Visuomenės poreikiams paimamo turto kiekis ir plotai bus tikslinami Plano sprendinių konkretizavimo metu. Tikslus kompensacijos dydis už visuomenės poreikiams paimamą turtą ir kitus susijusius nuostolius bus nustatytas žemės paėmimo visuomenės poreikiams projekto rengimo metu, atlikus individualų vertinimą Žemės paėmimo visuomenės poreikiams įgyvendinant ypatingos valstybinės svarbos projektus įstatymo nustatyta tvarka

2 priedas. Orientacinės kompensacijos už žemę nustatymas (C13 kriterijui)

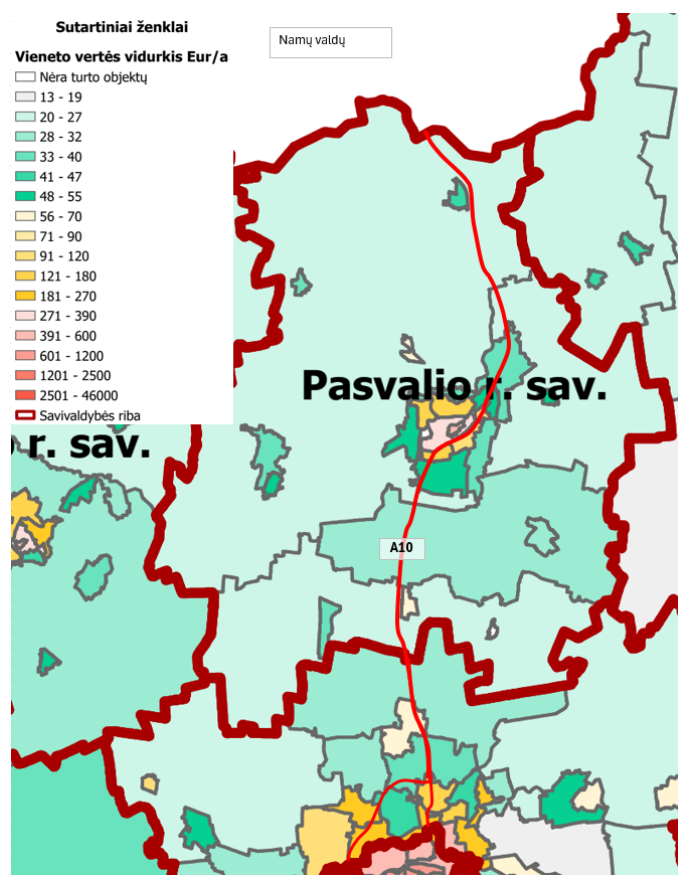
Skaičiavimuose taikytos VĮ „Registru centras“ žemės verčių zonų vertės (<https://www.registrucentras.lt/ntr/vertinimas/masinis/masvert.php>) pagal viršutinę atitinkamos NT vertės zonos ribą. Vieneto vertės apatinės ir viršutinės ribos susijusioje teritorijoje pagal NT vertės zonas už žemės ūkio, komercinę, namų valdų bei pramonės/sandėliavimo žemę pateikti p2.1 – p2.4 pav.



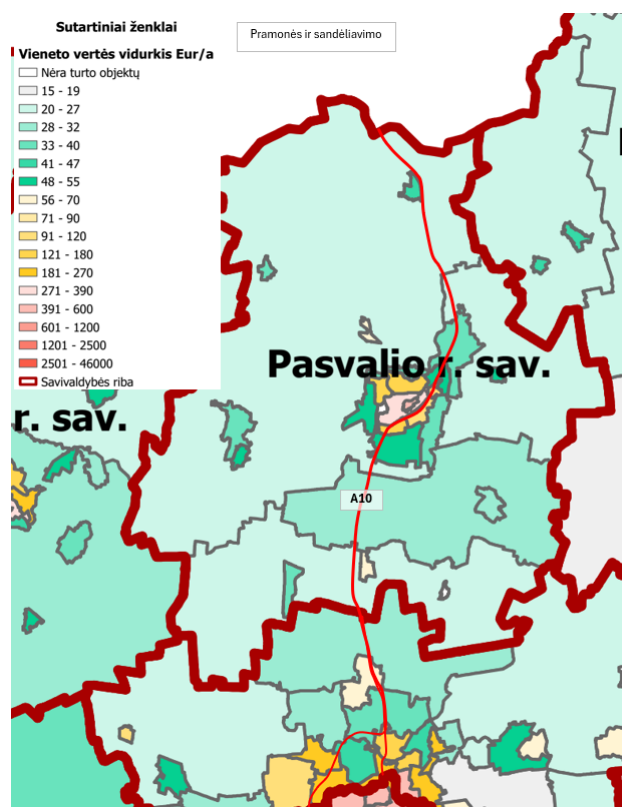
p2.1 pav. Žemės ūkio žemės verčių žemėlapis su parodytu A10 keliu



p2.2 pav. Komercinės žemės verčių žemėlapis su parodytu A10 keliu



p2.3 pav. Namų valdų žemės verčių žemėlapis su parodytu A10 keliu



p2.4 pav. Pramonės ir sandėliavimo žemės verčių žemėlapis su parodytu A10 keliu

Skaičiavimo rezultatai pagal NT verčių zonas, pateikti lentelėje.

7 lentelė. Alternatyvų Nr. 1 ir Nr. 2 preliminarai mos visuomenės poreikiams žemės pagal NT verčių zonas skaičiavimai

Rajonas	NT vertės zona	Žemės ūkio			Komerčinė			Namų valdų			Pramonės, sandėliavimo			Iš viso, Eur
		Ha	1 Ha kaina, Eur	Visa kaina, Eur	Ha	1 Ha kaina, Eur	Visa kaina, Eur	Ha	1 Ha kaina, Eur	Visa kaina, Eur	Ha	1 Ha kaina, Eur	Visa kaina, Eur	
Panevėžio	33.35	3,19	5500	17530		30000		2,15	27000	58060		18000		75590
	33.40	15,84	5500	87140		12500		0,42	4700	1990		4700		89130
	33.14	10,56	5500	58100		20000		1,45	7000	10120		7000		68220
	33.55	21,65	5500	119100		7500		0,11	4700	500	0,11	4000	450	120050
Pasvalio	34.17	16,91	5500	93000		6500		1,33	3200	4250		2700		97250
	34.5	3,11	4500	13980	0,05	39000	2080	0,45	7000	3120		7000		19180
	34.16	35,36	8500	300540		10500		0,37	4000	1480		4000		302020
	34.18	87,28	8500	741850		7500		3,88	3200	12420		2700		754270
	34.13	19,27	8500	163810		8600		1,79	5500	9850	0,21	3200	670	174330
	34.12	7,74	8500	65780		16000		0,71	12000	8510		18000		74290
	34.1.2	4,12	15000	61790		65000		3,97	39000	155000		39000		216790
	34.10	15,21	8500	129280		16000		0,62	12000	7490		9000		136770
	34.11	7,23	8500	61460		45000		0,22	12000	2670		12000		64130
	34.14	12,27	8500	104320		20000		0,45	5500	2490		5500		106810
	34.19	27,41	8500	233030		12500		1,78	4700	8360	0,47	4000	1890	243280
	34.15	23,71	8500	201520		10500		0,09	3200	300		2700		201820
34.7	9,07	8500	77120		12500		0,69	5500	3820		5500		80940	

Pastaba: Visuomenės poreikiams paimamo turto kiekis ir plotai bus tikslinami Plano sprendinių konkretizavimo metu. Tikslus kompensacijos dydis už visuomenės poreikiams paimamą turtą ir kitus

susijusius nuostolius bus nustatytas žemės paėmimo visuomenės poreikiams projekto rengimo metu, atlikus individualų vertinimą Žemės paėmimo visuomenės poreikiams įgyvendinant ypatingos valstybinės svarbos projektus įstatymo nustatyta tvarka

3 priedas. Orientacinės kompensacijos už želdinius ir medynus nustatymas (D12 kriterijui)

Skaičiavimų rezultatai pateikti pagal analogų^{6,7} vidutines kainas:

8 lentelė. Orientacinės kompensacijų kainos už miško žemę, medynus ir želdinius

Rajonas	Miško žemė ir medynai				Želdiniai ne miško žemėje			Iš viso
	Ha	Miško žemės vertė pagal RC išrašus, Eur	Medynų vertė pagal analogą, Eur/Ha	Medynų vertė, Eur	Sklypų, kuriuose numatoma kompensacija už želdinius skaičius, vnt.	Vidutinė želdynų vertė sklype pagal analogą, Eur	Kompensacijos už želdinius vertė, Eur	
Panevėžio	0,41	2270	10600	4350	14	3100	43400	50020
Pasvalio	4,86	33700	10600	51540	152	3100	471200	556440
Iš viso	5,27	35970		55890	166		514600	606460

Pastaba: Visuomenės poreikiams paimamo turto kiekis ir plotai bus tikslinami Plano sprendinių konkretizavimo metu. Tikslus kompensacijos dydis už visuomenės poreikiams paimamą turtą ir kitus susijusius nuostolius bus nustatytas žemės paėmimo visuomenės poreikiams projekto rengimo metu, atlikus individualų vertinimą Žemės paėmimo visuomenės poreikiams įgyvendinant ypatingos valstybinės svarbos projektus įstatymo nustatyta tvarka

⁶ Vidutinė želdinių vertė apskaičiuota pagal nekilnojamojo turto vertinimo ataskaitas projektams „Žemės paėmimo visuomenės poreikiams (krašto kelio Nr. 130 Kaunas-Prienai-Alytus nuo 11,60 iki 31,10 km rekonstruoti Kauno rajono savivaldybės teritorijoje)“ ir „Žemės paėmimo visuomenės poreikiams (krašto kelio Nr. 130 Kaunas-Prienai-Alytus nuo 11,60 iki 31,10 km rekonstruoti Prienų rajono savivaldybės teritorijoje)“. Iš viso vertinti 92 sklypai, kuriuose kompensuota už želdinius. Apskaičiuota kompensacijos už želdinius vertė vienam sklypui sudaro 3100 Eur

⁷ Vidutinė medynų vertė apskaičiuota pagal: a) pirmiau pateiktų projektų vidutinę medynų kainą miško žemėje; b) pagal Litgrid AB sumokėtą medynų kainą įgyvenant projektus Vilniaus raj. ir Klaipėdos raj. Apskaičiuota vidutinė kaina sudaro 10600 Eur/ha.