


ĮGYVENDINANČIOJI INSTITUCIJA	LIETUVOS RESPUBLIKOS SUSISIEKIMO MINISTERIJA
PASLAUGŲ PIRKĖJAS	AB „VIA LIETUVA“
PASLAUGŲ TEIKĖJAS	UAB „TYRENS LIETUVA“
TERITORIJŲ PLANAVIMO DOKUMENTO PAVADINIMAS	VALSTYBINĖS REIKŠMĖS MAGISTRALINIO KELIO A8 PANEVĖŽYS–ARISTAVA– SITKŪNAI SUSISIEKIMO KOMUNIKACIJŲ INŽINERINĖS INFRASTRUKTŪROS VYSTYMO PLANAS
	DAUGIAKRITERINĖ ANALIZĖ



TERITORIJŲ PLANAVIMO DOKUMENTO PAVADINIMAS	VALSTYBINĖS REIKŠMĖS MAGISTRALINIO KELIO A8 PANEVĖŽYS–ARISTAVA–SITKŪNAI SUSISIEKIMO KOMUNIKACIJŲ INŽINERINĖS INFRASTRUKTŪROS VYSTYMO PLANAS
ĮGYVENDANČIOJI INSTITUCIJA	LIETUVOS RESPUBLIKOS SUSISIEKIMO MINISTERIJA
PASLAUGŲ PIRKĖJAS	AB „VIA LIETUVA“
PASLAUGŲ TEIKĖJAS	UAB „TYRENS LIETUVA“
PROJEKTO NUMERIS	250015ARH
TERITORIJŲ PLANAVIMO RŪŠIS	SPECIALIOJO TERITORIJŲ PLANAVIMO DOKUMENTAS SUSISIEKIMO KOMUNIKACIJŲ INŽINERINĖS INFRASTRUKTŪROS VYSTYMO PLANAS
ETAPAS	RENGIMO ETAPAS
DOKUMENTO PAVADINIMAS	DAUGIAKRITERINĖ ANALIZĖ
TOMAS	IV.1
IŠLEIDIMO DATA	2026

RENGĖJAS	KVALIF. PATVIRT. DOK. NR.	PAREIGOS	VARDAS, PAVARDĖ	PARAŠAS
	0060	Teritorijų planavimo vadovė	Jurga Tamkienė	
	13927	Statinio projekto vadovas	Audrius Stonius	
	A2207	Projekto vadovė	Lina Norkienė	
	33813	Projekto dalies vadovė	Beata Riabcevē	

Specialiojo teritorijų planavimo dokumento Valstybinės reikšmės magistralinio kelio A8 Panevėžys–Aristava–Sitkūnai susisiekimo komunikacijų inžinerinės infrastruktūros vystymo plano sudėtis

I TOMAS	ESAMOS BŪKLĖS ĮVERTINIMAS
II TOMAS	KONCEPCIJA
III TOMAS	STRATEGINIO PASEKMIŲ APLINKAI VERTINIMO APIMTIES NUSTATYMO DOKUMENTAS
IV TOMAS	STRATEGINIO PASEKMIŲ APLINKAI VERTINIMO ATASKAITA
IV.1 TOMAS	DAUGIAKRITERINĖ ANALIZĖ
IV.2 TOMAS	KAŠTŲ IR NAUDOS ANALIZĖ
V TOMAS	SPRENDINIŲ KONKRETIZAVIMAS
VI TOMAS	VISUOMENĖS DALYVAVIMO ATASKAITA

TURINYS

1.	ĮVADAS	5
2.	1 ŽINGSNIS. KRITERIJŲ IR JŲ GRUPIŲ NUSTATYMAS.....	5
2.1.	Teisės aktų, strateginių dokumentų, teritorijų planų perspektyva	6
2.2.	Kelio naudotojo perspektyva	6
2.3.	Techninė, finansinė, žemėnaudos perspektyva.....	7
2.4.	Poveikio aplinkai ir visuomenės sveikatai perspektyva.....	7
3.	2 ŽINGSNIS. KRITERIJŲ RODIKLIŲ ARBA JŲ MATAVIMO VIENETŲ NUSTATYMAS.....	9
3.1.	Teisės aktų, strateginių dokumentų, teritorijų planų perspektyva	9
3.2.	Kelio naudotojo perspektyva	9
3.3.	Techninė, finansinė, žemėnaudos perspektyva.....	9
3.4.	Poveikio aplinkai ir visuomenės sveikatai perspektyva.....	10
4.	3 ŽINGSNIS. KRITERIJŲ SVORIŲ SISTEMOS NUSTATYMAS	11
5.	4 ŽINGSNIS. KRITERIJŲ APSKAIČIAVIMAS	13
6.	ALTERNATYVOS.....	13
7.	REZULTATAI.....	15
8.	IŠVADOS	18
9.	PRIEDAI.....	19
9.1.	Orientacinė gyvenamųjų namų ir kitų pastatų kaina (C13 kriterijui)	19
9.2.	Orientacinės kompensacijos už žemę nustatymas (C13 kriterijui)	21
9.3.	Orientacinės kompensacijos už želdinius ir medieną nustatymas (D12 kriterijui)	22

1. ĮVADAS

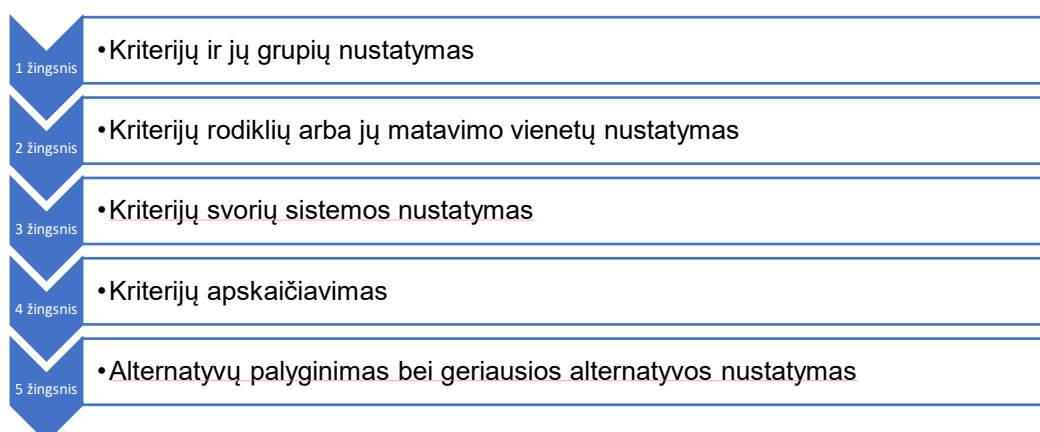
Daugiakriterinė analizė (angl. *Multicriteria Analysis* – MCA) yra algoritmų grupė, naudojama siekiant įvertinti alternatyvas pagal nustatytus kriterijus ir jų santykinį svorį. MCA nurodomi norimi tikslai ir nustatomos atitinkamos savybės arba rodikliai.

Faktinis rodiklių matavimas neprivalo būti išreiškiamas pinigine verte, jis dažnai grindžiamas kiekybine įvairių kokybinių kriterijų analize (vertinant, reitinguojant ir nustatant svorio vertes). Kartu su ekonominiais kaštais ir nauda galima taikyti ir įvairius kitus rodiklius. Išskirtinis dėmesys skiriamas faktui, kad politinius sprendimus gali nulemti tiek piniginiai, tiek nepiniginiai tikslai. MCA apima skirtingų rezultatų lyginimo ir reitingavimo metodus, naudojant skirtingus rodiklius.

MCA taip pat yra sprendimų analizės priemonė, ypač tinkanti tais atvejais, kai vieno kriterijaus metodo (pvz., kaštų ir naudos analizės) nepakanka, visų pirma, jei svarbiems veiksniams negalima priskirti piniginių verčių. MCA leidžia sprendimų priėmėjams įtraukti socialinius, aplinkosauginius, techninius, ekonominius ir finansinius kriterijus bei jų rodiklius.

Daugiakriterinė analizė plačiai naudojama pasirenkant tinkamiausią sprendimą infrastruktūros projektuose.

Šiame dokumente taikoma SAW (angl. *Simple Additive Weighting*) daugiakriterinės analizės metodika, plačiai naudojama susisiekimo infrastruktūros projektuose¹. Pagal šią metodiką nustatomi tokie etapai (žingsniai):



1 pav. Daugiakriterinės analizės etapai

2. 1 ŽINGSNIS. KRITERIJŲ IR JŲ GRUPIŲ NUSTATYMAS

Vertinamos „Valstybinės reikšmės magistralinio kelio A8 Panevėžys–Aristava–Sitkūnai susisiekimo komunikacijų inžinerinės infrastruktūros vystymo plano“ (toliau – Planas) koncepcijos alternatyvos, kurios lyginamos tarpusavyje.

Pabrėžtina, kad į galutinį nagrinėjamų alternatyvų sąrašą negali būti įtrauktos alternatyvos, kurių sprendiniai prieštarautų galiojantiems teisės aktams.

¹ Vokietija (A14 Magdeburg-Schwerin; A100 Berlin Stadtaubobahn; A3 Frankfurt-Wurzburg); Ispanija (Autovia A-27 Taragona-Lleida; SE-40 Sevilla (žiedinis aplinkkelis), A66 Ruta de la Plata); Švedija (E4 Forbifart Stockholm (Stokholmo aplinkkelis), E18 Koping-Vastjadra, Riksag 500 Motala-Mjölby); Lietuva ir kitos Baltijos valstybės („Rail Baltica“ projekto atskiri ruožai) ir kt.

Valstybinės reikšmės magistralinio kelio A8 Panevėžys–Aristava–Sitkūnai susisiekimo komunikacijų inžinerinės infrastruktūros vystymo planas. Daugiakriterinė analizė (*koncepcija*), 2026 m.

Apibrėžiami kriterijai, pagal kuriuos kiekvienai alternatyvai bus suteiktas aukštesnis ar žemesnis atitikties laipsnis.

Siekiant užtikrinti, kad techniniu, eksploataciniu, socialiniu–ekonominiu bei aplinkosauginiu požiūriu būtų pasiekti projekto „Valstybinės reikšmės magistralinio kelio A8 Panevėžys–Aristava–Sitkūnai susisiekimo komunikacijų inžinerinės infrastruktūros vystymo planas“ tikslai, identifikuojamos keturios kriterijų grupės²:

(A) Teisės aktų, strateginių dokumentų ir teritorinių planų perspektyva (ES ir Lietuvos teisės aktai, teritorijų planavimo dokumentai (TPD));

(B) Kelio naudotojo perspektyva (kelio kokybė, eismo saugumas, kelionės laikas, pėsčiųjų ir dviratininkų infrastruktūra, eksploatacinės santaupos ir kt.);

(C) Projekto įgyvendinimo techninė, finansinė, žemėnaudos perspektyva (techniniai duomenys, įgyvendinimo ir eksploatacijos kaina, žemės paėmimo aspektai, projekto įgyvendinimo terminai);

(D) Poveikio aplinkai ir visuomenės sveikatai perspektyva (visuomenės sveikata, poveikis aplinkai, kultūros paveldas ir kt.).

2.1. Teisės aktų, strateginių dokumentų, teritorijų planų perspektyva

Šią grupę sudaro:

(A1) – Atitiktis ES ir Lietuvos Respublikos teisės aktų nuostatom³;

(A2) – Atitiktis Lietuvos Respublikos strateginiams dokumentams;

(A3) – Atitiktis teritorijų planavimo dokumentams (suderinamumas su to paties lygmens teritorijų planavimo dokumentais, esminiai žemesnio lygmens TPD pakeitimai).

2.2. Kelio naudotojo perspektyva

Šią grupę sudaro:

(B1) – Kelio savitumas ir vientisumas (kelio atkarpų kategorijos ir pan.);

(B2) – Transporto srautų paskirstymo efektyvumas (tranzitinio eismo užtikrinimas, galimybė iš žemesnės reikšmės valstybinių kelių pasiekti kelią A8 ir pan.);

(B3) – Eismo organizavimo homogeniškumas (homogeniškas skersinis profilis, panašios sankryžos su keliu A8, kelionės greičio diferencijavimas ir pan.);

(B4) – Vietinės reikšmės kelių eliminavimas (jungiamųjų kelių pakankamumas ir pan.);

(B5) – Aplinkinių teritorijų pasiekiamumas (gyvenviečių, lankytinų objektų, kitų objektų pasiekiamumas ar pasiekimo apribojimai);

(B6) – infrastruktūra pėstiesiems ir dviratininkams (pėsčiųjų ir dviračių takų ilgis);

² Kriterijų grupės atitinka kituose transporto projektuose taikytas kriterijų grupes.

³ Reglamentas (ES) 2024/1679 nustato reikalavimus ir įgyvendinimo terminus transeuropiniam transporto tinklui TEN-T, kurio sudedamoji dalis yra kelias A8 Panevėžys–Aristava–Sitkūnai. Dabartinė kelio A8 infrastruktūra neatitinka reglamento (ES) 2024/1679 nuostatų, todėl „0“ alternatyva (t. y. paliekant dabartinę situaciją ir nerekonstruojant kelio A8) yra nenagrinėjama.

- (B7) – Eismo kokybės lygis;
- (B8) – Kelionės laikas;
- (B9) – Kelių transporto priemonių eksploatacinės sąnaudos;
- (B10) – Avaringumo sutaupymai;
- (B11) – Projekto socialinė-ekonominė grynoji dabartinė vertė.

2.3. Techninė, finansinė, žemėnaudos perspektyva

Šią grupę sudaro:

- (C1) – Susisiekimo infrastruktūros techniniai sprendiniai (efektyvumas, sudėtingų sprendinių išvengimas ir pan.);
- (C2) – Inžinerinių tinklų pertvarkymo sprendiniai (efektyvumas, sudėtingų sprendinių išvengimas ir pan.);
- (C3) – Vandens nuvedimo sprendiniai (efektyvumas, sudėtingų sprendinių išvengimas ir pan.);
- (C4) – Statybos darbų organizavimas (efektyvumas, sudėtingų sprendimų išvengimas, projekto suskaidymo į etapus efektyvumas, kelio uždarymas ir pan.);
- (C5) – Projekto įgyvendinimo kaina;
- (C6) – Projekto įgyvendinimo terminai;
- (C7) – Susisiekimo infrastruktūros eksploatacijos kaina;
- (C8) – Reinvesticijų kaina;
- (C9) – Kelio pralaidumo atsarga projekto analizės laikotarpio pabaigoje;
- (C10) – Paimamų visuomenės poreikiams gyvenamųjų namų ir kitų pastatų skaičius;
- (C11) – Paimamų visuomenės poreikiams sklypų (dalių) skaičius;
- (C12) – Paimamos visuomenės poreikiams žemės plotas;
- (C13) – Paimamos visuomenės poreikiams žemės ir nekilnojamojo turto kaina.

2.4. Poveikio aplinkai ir visuomenės sveikatai perspektyva

Ši grupė apima du iš trijų tvarios plėtros ramsčių: socialinę plėtrą ir aplinkos apsaugą (žr. 2 pav.):



2 pav. Poveikio aplinkai ir visuomenės sveikatai perspektyva tvarios plėtros kontekste

Grupės kriterijų tikslas – įgyvendinti projektą taip, kad jis būtų:

- pakenčiamas aplinkai, tvarus, gyvybingas;
- socialiai tvarus ir nešališkas.

Kriterijai nurodyti toliau:

(D1) – CO2 emisijos;

(D2) – Triukšmo užtvarų bendras ilgis;

(D3) – Gyvenamųjų aplinkų, neapsaugotų nuo viršnorminio triukšmo, skaičius;

(D4) – Plano sprendinių, patenkančių į įteisintas Europos bendrijos (EB) svarbos buveines, plotas;

(D5) – Plano sprendinių, patenkančių į „Natura 2000“ teritorijas, plotas;

(D6) – Plano sprendinių, patenkančių į draustinius, plotas;

(D7) – Plano sprendinių, patenkančių į faktiškai esančių natūralių pievų ir ganyklų⁴ teritorijas, plotas;

(D8) – Plano sprendinių, patenkančių į potencialias (EB) svarbos buveines, plotas;

(D9) – Plano sprendinių, patenkančių į vandens telkinį pakrantės apsaugos juostas, plotas;

(D10) – Plano sprendinių, patenkančių į gamtinio karkaso teritorijas, plotas;

(D11) – Miškų ūkio paskirties žemės, keičiamos į kitos paskirties žemę, plotas;

(D12) – Kompensacijos už medieną kaina;

(D13) – Plano sprendinių, patenkančių į kultūros paveldo objektų teritorijas, plotas;

(D14) – Stambiems ir (arba) vidutiniams gyvūnams įrengiamų praėjimų skaičius.

⁴ Nevertinamos natūralios pievos ir ganyklos, kuriose auginamos žemės ūkio kultūros

3. 2 ŽINGSNIS. KRITERIJŲ RODIKLIŲ ARBA JŲ MATAVIMO VIENETŲ NUSTATYMAS

Nustačius kriterijus, kurie naudojami atliekant MCA, su kiekvienu iš kriterijų reikia susieti pamatuojamus rodiklius. Kiekviena alternatyva įvertinama pagal indikatorius, atsižvelgiant į atitikties lygį. Vertinimai yra:

- kokybiniai (vertinama balais vertintojo (statytojo) sprendimu, nuo 1 iki 5);
- kiekybiniai (pagal apskaičiuotas rodiklių vertes). Kiekvieno kriterijaus indikatoriai nurodyti toliau.

3.1. Teisės aktų, strateginių dokumentų, teritorijų planų perspektyva

(A1) – Atitiktis ES ir Lietuvos Respublikos teisės aktų nuostatomis (vertinama balais);

(A2) – Atitiktis Lietuvos Respublikos strateginiams dokumentams (vertinama balais);

(A3) – Atitiktis teritorijų planavimo dokumentams (vertinama balais).

3.2. Kelio naudotojo perspektyva

(B1) – Kelio savitumas ir vientisumas (vertinama balais);

(B2) – Transporto srautų paskirstymo efektyvumas (vertinama balais);

(B3) – Eismo organizavimo homogeniškumas (vertinama balais);

(B4) – Vietinės reikšmės kelių eliminavimas (vertinama balais);

(B5) – Aplinkinių teritorijų pasiekiamumas (vertinama balais);

(B6) – Pėsčiųjų ir dviračių takai (kiekybiškai apskaičiuoja Plano rengėjas pagal pėsčiųjų ir dviračių takų ilgį);

(B7) – Eismo kokybės lygis (kiekybiškai apskaičiuoja Plano rengėjas pagal numatomą eismo kokybės lygį atitinkančių ruožų ilgį);

(B8) – kelionės laikas (kiekybiškai apskaičiuoja Plano rengėjas pagal nagrinėjame kelių tinkle transporto priemonių praleistų valandų skaičių);

(B9) – Kelių transporto priemonių eksploatacinės sąnaudos (kiekybiškai vertina Plano rengėjas eurais pagal sąnaudų-naudos analizėje apskaičiuotas);

(B10) – Avaringumo sutaupymai (kiekybiškai vertina Plano rengėjas eurais pagal sąnaudų-naudos analizėje apskaičiuotas);

(B11) – Projekto socialinė-ekonominė grynoji dabartinė vertė (kiekybiškai vertina Plano rengėjas eurais pagal sąnaudų-naudos analizėje apskaičiuotas).

3.3. Techninė, finansinė, žemėnaudos perspektyva

(C1) – Susisiekimo infrastruktūros techniniai sprendiniai (vertinama balais);

(C2) – Inžinerinių tinklų pertvarkymo sprendiniai (vertinama balais);

(C3) – Vandens nuvedimo sprendiniai (vertinama balais);

- (C4) – Statybos darbų organizavimas (vertinama balais);
- (C5) – Projekto įgyvendinimo kaina (kiekybiškai vertina Plano rengėjas eurais pagal apskaičiuotas alternatyvų kainas);
- (C6) – Projekto įgyvendinimo terminai (kiekybiškai vertina Plano rengėjas mėnesiais pagal apskaičiuotus alternatyvų įgyvendinimo terminus);
- (C7) – Susisiekimo infrastruktūros eksploatacijos kaina (kiekybiškai vertina Plano rengėjas eurais pagal sąnaudų-naudos analizėje apskaičiuotą);
- (C8) – Reinvesticijų kaina (kiekybiškai vertina Plano rengėjas eurais pagal sąnaudų-naudos analizėje apskaičiuotą);
- (C9) – Kelio pralaidumo atsarga projekto analizės laikotarpio pabaigoje (kiekybiškai vertina Plano rengėjas procentais pagal liekantį pralaidumo rezervą mažiausio pralaidumo ruože);
- (C10) – Paimamų visuomenės poreikiams gyvenamųjų namų skaičius (kiekybiškai vertina Plano rengėjas vnt.);
- (C11) – Paimamų visuomenės poreikiams sklypų (dalių) skaičius (kiekybiškai vertina Plano rengėjas, vnt.);
- (C12) – Paimamos visuomenės poreikiams žemės plotas (kiekybiškai vertina Plano rengėjas ha);
- (C13)) – Paimamos visuomenės poreikiams nekilnojamojo turto kaina (kiekybiškai vertina Plano rengėjas eurais, pagal Registrų centro nekilnojamojo turto išrašus bei vidutinę žemės kainą atitinkamoje kadastrinėje vietovėje);

3.4. Poveikio aplinkai ir visuomenės sveikatai perspektyva

Kriterijai nurodyti toliau:

- (D1) – CO₂ emisijos (kiekybiškai vertina Plano rengėjas, tonomis);
- (D2) – Triukšmo užtvarų bendras ilgis (kiekybiškai vertina Plano rengėjas, km);
- (D3) – Gyvenamųjų aplinkų, neapsaugotų nuo viršnorminio triukšmo, skaičius (kiekybiškai vertina Plano rengėjas, vnt.);
- (D4) – Plano sprendinių, patenkančių į įteisintas Europos bendrijos (EB) svarbos buveines, plotas (kiekybiškai vertina Plano rengėjas, ha);
- (D5) – Plano sprendinių, patenkančių į „Natura 2000“ teritorijas, plotas (kiekybiškai vertina Plano rengėjas, ha);
- (D6) – Plano sprendinių, patenkančių į draustinius, plotas (kiekybiškai vertina Plano rengėjas, ha);
- (D7) – Plano sprendinių, patenkančių į faktiškai esančių natūralių pievų ir ganyklų⁵ teritorijas, plotas (kiekybiškai vertina Plano rengėjas, ha);
- (D8) – Plano sprendinių, patenkančių į potencialias (EB) svarbos buveines, plotas (kiekybiškai vertina Plano rengėjas, ha);
- (D9) – Plano sprendinių, patenkančių į vandens telkinį pakrantės apsaugos juostas, plotas (kiekybiškai vertina Plano rengėjas, ha);

⁵ Nevertinamos natūralios pievos ir ganyklos, kuriose auginamos žemės ūkio kultūros

(D10) – Plano sprendinių, patenkančių į gamtinio karkaso teritorijas, plotas (kiekybiškai vertina Plano rengėjas, ha);

(D11) – Miškų ūkio paskirties žemės, keičiamos į kitos paskirties žemę, plotas (vertinama kiekybiškai ha);

(D12) – Kompensacijos už medieną kaina (kiekybiškai vertina Plano rengėjas eurais pagal kituose projektuose apmokėtą medienos kainą, vidutiniškai už ha);

(D13) – Plano sprendinių, patenkančių į kultūros paveldo objektų teritorijas, plotas (kiekybiškai vertina Plano rengėjas, ha);

(D14) – Stambiems ir(arba) vidutiniams gyvūnams įrengiamų praėjimų skaičius (kiekybiškai vertina Plano rengėjas, vnt.).

4. 3 ŽINGSNIS. KRITERIJŲ SVORIŲ SISTEMOS NUSTATYMAS

4.1. Nustatomas kiekvienos kriterijų grupės svoris. Kiekvienos grupės svoris nurodo jos svarbą palyginti su kitomis grupėmis. Bendras grupių A, B, C, D svoris lygus 100.

4.2. Nustatomas kiekvieno kriterijaus svoris grupėje. Kriterijaus svoris nurodo jo svarbą grupės viduje. Bendras kriterijų svoris grupėje lygus 100.

Užsakovo (statytojo) nustatyti kriterijų ir grupių svoriai patekti lentelėje žemiau:

1 lentelė. Kriterijai, grupių ir kriterijų svoriai

Eil. Nr.	Kriterijaus grupė	Kriterijus	Rodiklis	Matavimo vienetas	Kriterijaus grupės svoris, proc.	Kriterijaus svoris, proc.
A1	Teisės aktų, strateginių dokumentų, teritorijų planų perspektyva	Atitiktis ES ir Lietuvos Respublikos teisės aktų nuostatomis	kokybinis	balai (1 – 5)	10,0	40
A2		Atitiktis Lietuvos Respublikos strateginiams dokumentams	kokybinis	balai (1 – 5)		40
A3		Atitiktis teritorijų planavimo dokumentams	kokybinis	balai (1 – 5)		20
GRUPĖS A SUMA					10,0	100,0
B1	Kelio naudotojo perspektyva	Kelio savitumas ir vientisumas	kokybinis	balai (1 – 5)	30,0	7
B2		Transporto srautų paskirstymo efektyvumas	kokybinis	balai (1 – 5)		7
B3		Eismo organizavimo homogeniškumas	kokybinis	balai (1 – 5)		7
B4		Vietinės reikšmės kelių eliminavimas	kokybinis	balai (1 – 5)		7
B5		Aplinkinių teritorijų pasiekiamumas	kokybinis	balai (1 – 5)		7
B6		Pėsčiųjų ir dviračių takai	kiekybinis	km		6
B7		Eismo kokybės lygis	kiekybinis	balai		7
B8		Kelionės laikas	kiekybinis	valandos		20
B9		Kelių transporto priemonių eksploatacinės santaupos	kiekybinis	eurai		6
B10		Avaringumo sutaupymai	kiekybinis	eurai		20
B11		Projekto grynoji dabartinė vertė	kiekybinis	eurai		6
GRUPĖS B SUMA					30,0	100,0
C1	Techninė, finansinė, žemėnaudos perspektyva	Techninių sprendinių efektyvumas	kokybinis	balai (1 – 5)	30,0	8
C2		Inžinerinių tinklų pertvarkymo efektyvumas	kokybinis	balai (1 – 5)		5
C3		Vandens nuvedimo sprendinių efektyvumas	kokybinis	balai (1 – 5)		5
C4		Statybos darbų organizavimo efektyvumas	kokybinis	balai (1 – 5)		8
C5		Projekto įgyvendinimo kaina	kokybinis	eurai		40
C6		Projekto įgyvendinimo terminai	kiekybinis	mėnesiai		5
C7		Sukurtos susisiekimo infrastruktūros eksploatacijos kaina	kiekybinis	eurai		5
C8		Reinvesticijų kaina	kiekybinis	eurai		6
C9		Kelio pralaidumo atsarga projekto analizės laikotarpio pabaigoje	kiekybinis	procentai		2
C10		Paimamų visuomenės poreikiams gyvenamųjų namų skaičius	kiekybinis	vienetai		5
C11		Paimamos visuomenės poreikiams sklypų (dalių) skaičius	kokybinis	vienetai		3
C12		Paimamos visuomenės poreikiams žemės plotas	kokybinis	ha		3
C13		Paimamo visuomenės poreikiams nekilnojamojo turto kaina	kokybinis	eurai		5
GRUPĖS C SUMA					30,0	100,0
D1	Poveikio aplinkai ir visuomenės sveikatai perspektyva	CO2 emisijos	kiekybinis	tonos	30,0	20
D2		Triukšmo užtvarų bendras ilgis	kiekybinis	km		10
D3		Gyvenamųjų aplinkų, apsaugotų nuo viršnorminio triukšmo, skaičius	kiekybinis	vienetai		12
D4		Sprendinių, patenkančių į patvirtintas EB svarbos buveines, plotas	kiekybinis	ha		12
D5		Sprendinių, patenkančių į „Natura 2000“ teritorijas, plotas	kiekybinis	ha		6
D6		Sprendinių, patenkančių į draustinius, plotas	kiekybinis	ha		4
D7		Sprendinių, patenkančių į natūralias pievas ir ganyklas, plotas	kiekybinis	ha		3
D8		Sprendinių, patenkančių į potencialias EB svarbos buveines, plotas	kiekybinis	ha		3
D9		Sprendinių, patenkančių į pakrantės apsaugos juostas, plotas	kiekybinis	ha		3
D10		Sprendinių, patenkančių į gamtinio karkaso teritorijas, plotas	kiekybinis	ha		2
D11		Miškų ūkio paskirties žemės, keičiamos į kitos paskirties žemę, plotas	kiekybinis	ha		7
D12		Kompensacijų už želdinius ir medieną kaina	kiekybinis	eurai		8
D13		Sprendinių, patenkančių į kultūros paveldo objektų teritorijas, skaičius	kiekybinis	vienetai		5
D14		Stambiams ir (arba) vidutiniams gyvūnams praėjimų skaičius	kiekybinis	vienetai		5
GRUPĖS D SUMA					30,0	100,0
BENDRA BALŲ SUMA					100,0	

5. 4 ŽINGSNIS. KRITERIJŲ APSKAIČIAVIMAS

Kiekybinio vertinimo rezultatai apskaičiuoti įvertinus didžiausią ar mažiausią galimą vertę, didžiausias ir mažiausias apskaičiuotas ar užsakovo nustatytas vertes.

2 lentelė. Kiekybinio vertinimo kriterijai

Didžiausias kriterijaus svoris	W_k
Grupės svoris	W_g
Didžiausia vertė	mv
Mažiausia vertė	lv

Rezultato skaičiavimas kriterijams:

Kai aukščiausią įvertinimą gauna didžiausia vertė, skaičiavimų formulė yra tokia:

$$R_k = (a/mv) * W_k,$$

kur (a) yra atitinkamo kriterijaus apskaičiuota ar nustatyta vertė.

Kai aukščiausią įvertinimą gauna mažiausia vertė, skaičiavimų formulė yra tokia:

$$R_k = (lv/a) * W_k,$$

kur (a) yra atitinkamo kriterijaus apskaičiuota ar nustatyta vertė.

Nematuojamų kriterijų atveju naudojamas kokybinis vertinimas (nuo 1 iki 5):

3 lentelė. Kokybinio vertinimo kriterijai

Vertė	Kokybės vertinimas
1	Vos patenkinamai
2	Patenkinamai
3	Vidutiniškai
4	Gerai
5	Labai gerai

Rezultato apskaičiavimas grupėms:

Bendras grupės rezultatas R_g apskaičiuojamas sumuojant kiekvieno kriterijaus balus:

$$R_g = \sum R_k$$

Bendro rezultato apskaičiavimas:

Bendras rezultato balas R apskaičiuojamas sumuojant kiekvienos grupės rezultatą padauginant iš grupės svorio:

$$R = \sum R_g * W_g$$

6. ALTERNATYVOS

Valstybinės reikšmės magistralinį kelią A8 Panevėžys–Aristava–Sitkūnai numatoma rekonstruoti nuo 7,508 km iki 87,861 km. Į projekto apimtį įeina valstybinės reikšmės magistralinio kelio A8 Panevėžys–Aristava–Sitkūnai skirtingų lygių sankryža su valstybinės reikšmės magistraliniu keliu A1 Vilnius–

Kaunas–Klaipėda (Sitkūnų mazgas, apimanti kelio A1 atkarpą nuo 113,3 iki 115,1 km). Darbo eigoje buvo nagrinėtos 2 alternatyvos.

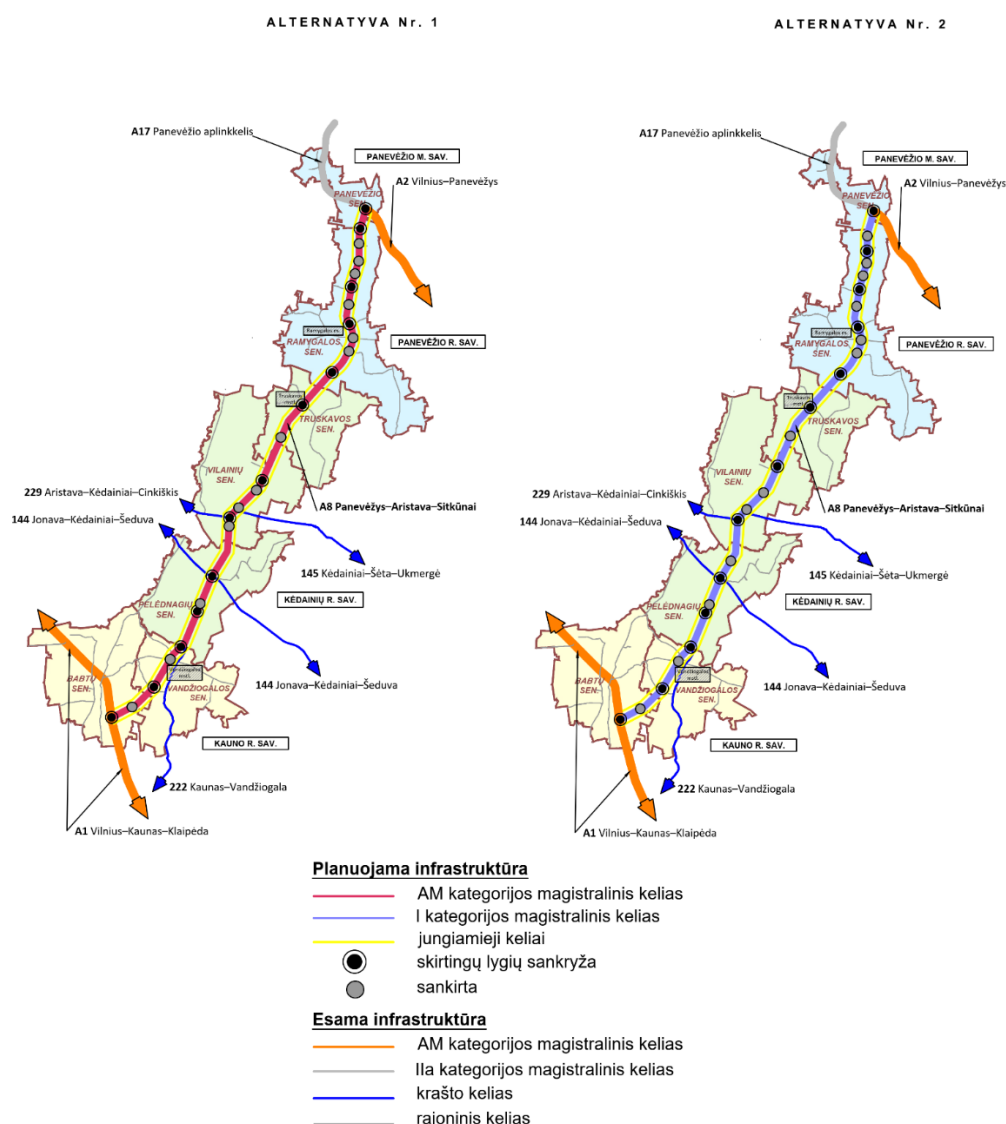
Pagal Alternatyvą Nr. 1 kelias A8 rekonstruojamas:

- Į AM kategoriją (numatant 4 eismo juostų kelią su skiriamąja juosta ir skirtingų lygių sankryžomis, numatomi jungiamieji keliai lygiagretūs pagrindiniam keliui, Ramygalos aplinkkelis bei planuojamos aplinkosauginės priemonės)

Pagal Alternatyvą Nr. 2 kelias A8 rekonstruojamas:

- į I kategoriją (numatant 4 eismo juostų kelią su skiriamąja juosta ir skirtingų lygių sankryžomis, numatomi jungiamieji keliai lygiagretūs pagrindiniam keliui, Ramygalos aplinkkelis bei planuojamos aplinkosauginės priemonės).

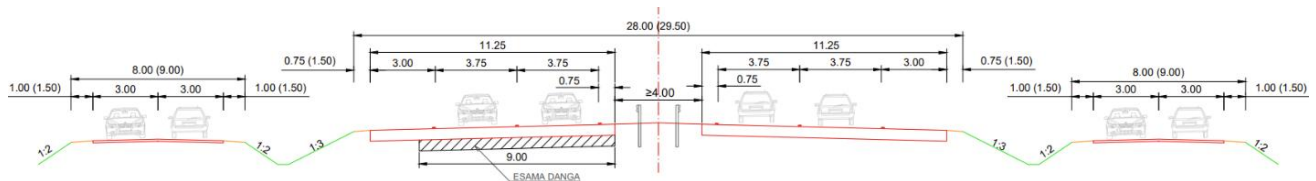
Nagrinėjamos alternatyvos parodytos 3 pav., skersiniai profiliai – 4 pav.



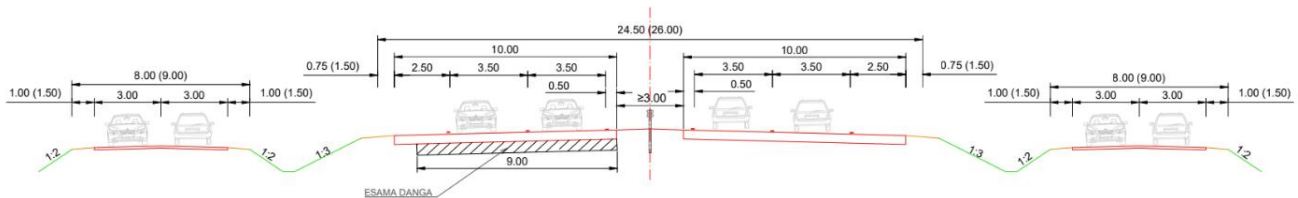
3 pav. Alternatyva Nr. 1

Alternatyva Nr. 2

Alternatyva Nr. 1
AM kelio kategorija



Alternatyva Nr. 2
I kelio kategorija



4 pav. Alternatyvų skersiniai profiliai

Šiuo metu rengiamas Valstybinės reikšmės magistralinio kelio A17 Panevėžio aplinkkelio susisiekimo komunikacijų inžinerinės infrastruktūros vystymo plano (toliau – A17 Planas) parengiamasis etapas, todėl Plano bendrųjų sprendinių formavimo stadijos rengimo metu buvo vertinami tik galimi preliminarūs A17 Plano sprendiniai. Detalizuojant Plano konkretizuotus sprendinius bus integruojama ir vertinama rengiamo A17 Plano sprendinių (patikslintų) įtaka Plane numatyto jungtims ir eismo organizavimui bei sprendžiamas jų suderinamumas.

7. REZULTATAI

Įvesties duomenys rodiklių skaičiavimui pateikti prieduose.

Skaičiuoklė MS-Excel formate pateikta atskiru failu MK_SKAICIUOKLE_A8.xlsx

Daugiakriterinės analizės rezultatai alternatyvoms pateikiami lentelėje žemiau:

4 lentelė. Alternatyvų vertinimas

Eil. Nr.	Kriterijaus grupė	Kriterijus	Rodiklis	Matavimo vienetas	Kriterijaus grupės svoris, proc.	Kriterijaus svoris, proc.	ALTERNATYVŲ RODIKLIŲ REIKŠMĖS		ALTERNATYVŲ PALYGINIMO REZULTATAI	
							Alternatyva Nr.1	Alternatyva Nr.2	Alternatyva Nr.1	Alternatyva Nr.2
A1	A. Teisės aktų, strateginių dokumentų, teritorijų planų perspektyva	Atitiktis ES ir Lietuvos teisės aktų nuostatomis	kokybinis	balai (1 – 5)	10,0	40	5,0	5,0	40,0	40,0
A2		Atitiktis Lietuvos Respublikos strateginiams dokumentams	kokybinis	balai (1 – 5)		40	5,0	5,0	40,0	40,0
A3		Atitiktis teritorijų planavimo dokumentams	kokybinis	balai (1 – 5)		20	5,0	5,0	20,0	20,0
GRUPĖS A SUMA						100,0			100,0	100,0
B1	B. Kelio naudotojo perspektyva	Kelio savitumas ir vientisumas	kokybinis	balai (1 – 5)	30,0	7	5,0	5,0	7,0	7,0
B2		Transporto srautų paskirstymo efektyvumas	kokybinis	balai (1 – 5)		7	5,0	5,0	7,0	7,0
B3		Eismo organizavimo homogeniškumas	kokybinis	balai (1 – 5)		7	5,0	5,0	7,0	7,0
B4		Vietinės reikšmės kelių eliminavimas	kokybinis	balai (1 – 5)		7	5,0	5,0	7,0	7,0
B5		Aplinkinių teritorijų pasiekiamumas	kokybinis	balai (1 – 5)		7	5,0	5,0	7,0	7,0
B6		Pėsčiųjų ir dviračių takai	kiekybinis	km		6	5,8	3,8	6,0	3,9
B7		Eismo kokybės lygis	kiekybinis	balai		7	5,0	5,0	7,0	7,0
B8		Kelionės laikas	kiekybinis	valandos		20	17 927	21 121	20,0	17,0
B9		Kelių transporto priemonių eksploatacinės santaupos	kiekybinis	eurai		6	-260 800 129	-164 711 993	3,8	6,0
B10		Avaringumo sutaupymai	kiekybinis	eurai		20	9 196 443	9 196 443	20,0	20,0
B11		Projekto grynoji dabartinė vertė	kiekybinis	eurai		6	1 817 295 774	869 223 032	6,0	2,9
GRUPĖS B SUMA						100,0			97,8	90,4
C1	C. Techninė, finansinė, žemėnaudos perspektyva	Techninių sprendinių efektyvumas	kokybinis	balai (1 – 5)	30	8	5,0	5,0	8,0	8,0
C2		Inžinerinių tinklų pertvarkymo efektyvumas	kokybinis	balai (1 – 5)		5	5,0	5,0	5,0	5,0
C3		Vandens nuvedimo sprendinių efektyvumas	kokybinis	balai (1 – 5)		5	5,0	5,0	5,0	5,0
C4		Statybos darbų organizavimo efektyvumas	kokybinis	balai (1 – 5)		8	3,0	3,0	8,0	8,0
C5		Projekto įgyvendinimo kaina	kokybinis	eurai		40	1 167 386 386	1 092 279 487	37,4	40,0
C6		Projekto įgyvendinimo terminai	kiekybinis	mėnesiai		5	60	60	5,0	5,0
C7		Sukurtos susisiekimo infrastruktūros eksploatacijos kaina	kiekybinis	eurai		5	302 487 880	301 671 702	5,0	5,0
C8		Reinvesticijų kaina	kiekybinis	eurai		6	243 704 760	243 538 620	6,0	6,0
C9		Kelio pralaidumo atsarga projekto analizės laikotarpio pabaigoje	kiekybinis	procentai		2	123	123	2,0	2,0
C10		Paimamų visuomenės poreikiams gyvenamųjų namų skaičius	kiekybinis	vienetai		5	12	12	5,0	5,0
C11		Paimamos visuomenės poreikiams sklypų (dalių) skaičius	kokybinis	vienetai		3	1 251	1 238	3,0	3,0
C12		Paimamos visuomenės poreikiams žemės plotas	kokybinis	ha		3	891	892	3,0	3,0
C13		Paimamo visuomenės poreikiams nekilnojamojo turto kaina	kokybinis	eurai		5	3 443 411	3 478 022	5,0	5,0
GRUPĖS C SUMA						100,0			97,4	99,9
D1	D. Poveikio aplinkai ir visuomenės sveikatai perspektyva	CO2 emisijos	kiekybinis	tonos	30	20	1 290 116	1 270 591	19,7	20,0
D2		Triukšmo užtvarų bendras ilgis	kiekybinis	km		10	27,7	26,9	9,7	10,0
D3		Gyvenamųjų aplinkų, apsaugotų nuo viršnorminio triukšmo, skaičius	kiekybinis	vienetai		12	250	255	11,8	12,0
D4		Sprendinių, patenkančių į patvirtintas EB svarbos buveines, plotas	kiekybinis	ha		12	1,3	2,5	12,0	6,1
D5		Sprendinių, patenkančių į „Natura 2000“ teritorijas, plotas	kiekybinis	ha		6	201,5	207,2	6,0	5,8
D6		Sprendinių, patenkančių į draustinius, plotas	kiekybinis	ha		4	0,0	0,0	4,0	4,0
D7		Sprendinių, patenkančių į natūralias pievas ir ganyklas, plotas	kiekybinis	ha		3	1,8	0,9	1,5	3,0
D8		Sprendinių, patenkančių į potencialias EB svarbos buveines, plotas	kiekybinis	ha		3	12,8	11,5	2,7	3,0
D9		Sprendinių, patenkančių į pakrantės apsaugos juostas, plotas	kiekybinis	ha		3	3,2	3,1	2,9	3,0
D10		Sprendinių, patenkančių į gamtinio karkaso teritorijas, plotas	kiekybinis	ha		2	379,5	382,1	2,0	2,0
D11		Miškų ūkio paskirties žemės, keičiamos į kitos paskirties žemę, plotas	kiekybinis	ha		7	90,6	93,8	7,0	6,8
D12		Kompensacijų už želdinius ir medieną kaina	kiekybinis	eurai		8	1 007 292	947 254	7,5	8,0
D13		Sprendinių, patenkančių į kultūros paveldo objektų teritorijas, skaičius	kiekybinis	vienetai		5	6	6	5,0	5,0
D14		Stambiems ir (arba) vidutiniams gyvūnams praėjimų skaičius	kiekybinis	vienetai		5	15	15	5,0	5,0
GRUPĖS D SUMA						100,0			96,8	93,7
BENDRA BALŲ SUMA						100,0			97,6	95,2

Daugiakriterinės analizės balų skaičius alternatyvoms pateiktas lentelėje:

5 lentelė. Balų skaičius

Alternatyva	Balų skaičius
Alternatyva Nr. 1	97,6
Alternatyva Nr. 2	95,2

Pagal daugiakriterinės analizės balus Alternatyva Nr. 1 yra prioritetinga.

Alternatyvų privalumai ir trūkumai pateikti dokumento „Valstybinės reikšmės magistralinio kelio A8 Panevėžys–Aristava–Sitkūnai susisiekimo komunikacijų inžinerinės infrastruktūros vystymo planas“ II tome „Bendrieji sprendiniai (Konceptija)“.

8. IŠVADOS

1. Atsižvelgiant į projekto „Valstybinės reikšmės magistralinio kelio A8 Panevėžys–Aristava–Sitkūnai susisiekimo komunikacijų inžinerinės infrastruktūros vystymo planas“ specifiką ir siekiant užtikrinti, kad techniniu, eksploataciniu, socialiniu-ekonominiu bei aplinkosauginiu požiūriu būtų pasiekti projekto tikslai, nustatytos keturios daugiakriterinės analizės kriterijų grupės:
 - (A) Teisės aktų, strateginių dokumentų ir teritorinių planų perspektyva (ES ir Lietuvos teisės aktai, teritorijų planavimo dokumentai (TPD));
 - (B) Kelio naudotojo perspektyva (kelio kokybė, kelionės laikas, pėsčiųjų ir dviratininkų infrastruktūra, eksploatacinės santaupos ir kt.);
 - (C) Projekto įgyvendinimo techninė, finansinė, žemėnaudos perspektyva (techniniai duomenys, įgyvendinimo ir eksploatacijos kaina, žemės paėmimo aspektai, projekto įgyvendinimo terminai);
 - (D) Poveikio aplinkai ir visuomenės sveikatai perspektyva (visuomenės sveikata, poveikis aplinkai, kultūros paveldas ir kt.).
2. Pasiūlyta pirmai grupei taikyti 10 proc. svorį, kitoms trimis - po 30 proc.
3. Pasiūlyti didžiausi svoriai:
 - (B) grupės – kelionės laiko sutaupymai (20 balų), avaringumo sutaupymai (20 balų).
 - (C) grupės – projekto įgyvendinimo kaina (40 balų);
 - (D) grupės – CO2 emisijų sutaupymai (20 balų).
4. Apskaičiuotas balų skaičius sudaro:
 - Alternatyvai Nr. 1 – 97,6.
 - Alternatyvai Nr. 2 – 95,2.
5. Įvertinus daugiakriterinės analizės rezultatus, prioritetine siūloma pasirinkti Alternatyvą Nr. 1.

9. PRIEDAI

9.1. Orientacinė gyvenamųjų namų ir kitų pastatų kaina (C13 kriterijui)

6 lentelė. Alternatyvos Nr. 1 atveju paimami visuomenės poreikiams statiniai

Eil. Nr.	Sklypo unikalus Nr.	Pastatų sk.	Pastatų ir kitų statinių NT vertė, Eur (pagal RC duomenys)	Pastabos
1	4400-0722-4988	1	78 300	Gyvenamosios paskirties pastato unikalus Nr. 4400-4154-2070
2	4400-0412-5840	3	10128	Gyvenamosios paskirties pastato unikalus Nr. 6693-6007-8010
3	6684-0001-0085	3	13848	Gyvenamosios paskirties pastato unikalus Nr. 6692-5003-3018
4	6603-0001-0055	3	12744	Gyvenamosios paskirties pastato unikalus Nr. 6693-8014-6010
5	6601-0005-0015	2	3570	Gyvenamosios paskirties pastato unikalus Nr. 6695-4005-2010
6	5373-0003-0020	3	4060	Gyvenamosios paskirties pastato unikalus Nr. 5394-3002-7015
7	4400-5308-6092	3	10822	Gyvenamosios paskirties pastato unikalus Nr. 5396-4009-3012
8	5310-0001-0132	3	6033	Gyvenamosios paskirties pastato unikalus Nr. 5394-0017-4014
9	5350-0019-0139	3	6651	Gyvenamosios paskirties pastato unikalus Nr. 5300-1004-3014
10	5350-0023-0150	3	15918	Gyvenamosios paskirties pastato unikalus Nr. 5394-7003-6010
11	5375-0004-0113	4	32285	Gyvenamosios paskirties pastato unikalus Nr. 5396-0032-6010
12	5287-0001-0103	3	6523	Vieno negyvenamojo pastato unikalus Nr. 5293-1002-5017
13	4400-1459-1345	1	2090	Negyvenamojo pastato unikalus Nr. 6699-3013-2012
14	5375-0004-0109	1	1835	Negyvenamasis pastatas unikalus Nr. 5395-6002-8022
15	4400-1846-7622	1	72400	Negyvenamasis pastatas
16	4400-0722-5709	2	1126	Negyvenamieji pastatai
17	4400-3063-2514	1	7838	Negyvenamasis pastatas
18	6677-0003-0100	1	-	Laikinas statinys
19	5305-0002-0135	4	-	Laikini statiniai
20	5350-0021-0068	1	-	Laikinas statinys
21	4400-5010-2535	1	Nėra duomenų/neatliktas vertinimas/neįregistruotas turtas	Negyvenamasis pastatas, unikalus Nr. neturi
22	-	2	Nėra duomenų/neatliktas vertinimas/neįregistruotas turtas	Galimai gyvenamas, adreso nėra, sklypo nėra (koordinatės LKS-94: 507174, 6131266)
23	-	2	Nėra duomenų/neatliktas vertinimas/neįregistruotas turtas	Galimai gyvenamas, adresas yra, pastatai neregistruoti, sklypo nėra (Vandžiolgos g. 35, LT-58151 Geluų k., Pelėdnagių sen., Kėdainių r. sav.)
24	-	1	Nėra duomenų/neatliktas vertinimas/neįregistruotas turtas	Nėra adreso, nesuformuotas sklypas, pastatas negyvenamasis (Ramygalos g., Šilagalio k.)

Eil. Nr.	Sklypo unikalus Nr.	Pastatų sk.	Pastatų ir kitų statinių NT vertė, Eur (pagal RC duomenys)	Pastabos
Iš viso:			286 171	

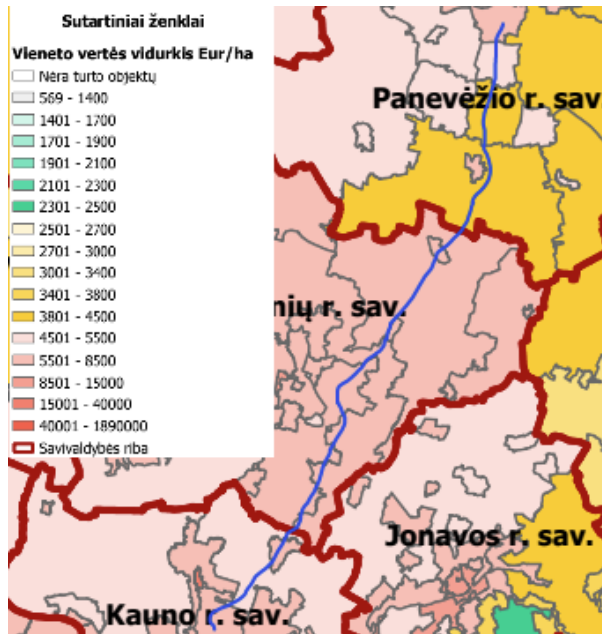
7 lentelė. Alternatyvos Nr. 2 atveju paimami visuomenės poreikiams statiniai

Eil. Nr.	Sklypo Nr.	Pastatų sk.	Pastatų ir kitų statinių NT vertė, Eur (pagal RC duomenys)	Pastabos
1	4400-0722-4988	1	78 300	Gyvenamosios paskirties pastato unikalus Nr. 4400-4154-2070
2	4400-0412-5840	3	10128	Gyvenamosios paskirties pastato unikalus Nr. 6693-6007-8010
3	6684-0001-0085	3	13848	Gyvenamosios paskirties pastato unikalus Nr. 6692-5003-3018
4	6603-0001-0055	3	12744	Gyvenamosios paskirties pastato unikalus Nr. 6693-8014-6010
5	6601-0005-0015	2	3570	Gyvenamosios paskirties pastato unikalus Nr. 6695-4005-2010
6	5373-0003-0020	3	4060	Gyvenamosios paskirties pastato unikalus Nr. 5394-3002-7015
7	4400-5308-6092	3	10822	Gyvenamosios paskirties pastato unikalus Nr. 5396-4009-3012
8	5310-0001-0132	3	6033	Gyvenamosios paskirties pastato unikalus Nr. 5394-0017-4014
9	5350-0019-0139	3	6651	Gyvenamosios paskirties pastato unikalus Nr. 5300-1004-3014
10	5350-0023-0150	3	15918	Gyvenamosios paskirties pastato unikalus Nr. 5394-7003-6010
11	5375-0004-0113	4	32285	Gyvenamosios paskirties pastato unikalus Nr. 5396-0032-6010
12	5287-0001-0103	3	6523	Vieno negyvenamojo pastato unikalus Nr. 5293-1002-5017
13	4400-1459-1345	1	2090	Negyvenamojo pastato unikalus Nr. 6699-3013-2012
14	5375-0004-0109	1	1835	Negyvenamasis pastatas unikalus Nr. 5395-6002-8022
15	4400-1846-7622	1	72400	Negyvenamasis pastatas
16	4400-0722-5709	2	1126	Negyvenamieji pastatai
17	6677-0003-0100	1	-	Laikinas statinys
18	5305-0002-0135	4	-	Laikini statiniai
19	5350-0021-0068	1	-	Laikinas statinys
20	4400-5010-2535	1	Nėra duomenų/neatliktas vertinimas/neįregistruotas turtas	Negyvenamasis pastatas, unikalaus Nr. neturi
21	-	2	Nėra duomenų/neatliktas vertinimas/neįregistruotas turtas	Galimai gyvenamas, adreso nėra, sklypo nėra (koordinatės LKS-94: 507174, 6131266)
22	-	2	Nėra duomenų/neatliktas vertinimas/neįregistruotas turtas	Galimai gyvenamas, pastatai neregistruoti, sklypo nėra (Vandžiogalos g. 35, LT-58151 Gelužė k., Pelėdnagių sen., Kėdainių r. sav.)
23	-	1	Nėra duomenų/neatliktas vertinimas/neįregistruotas turtas	Nėra adreso, nesuformuotas sklypas, pastatas negyvenamasis (Ramygalos g., Šilagalio k.)
Iš viso:			278 333	

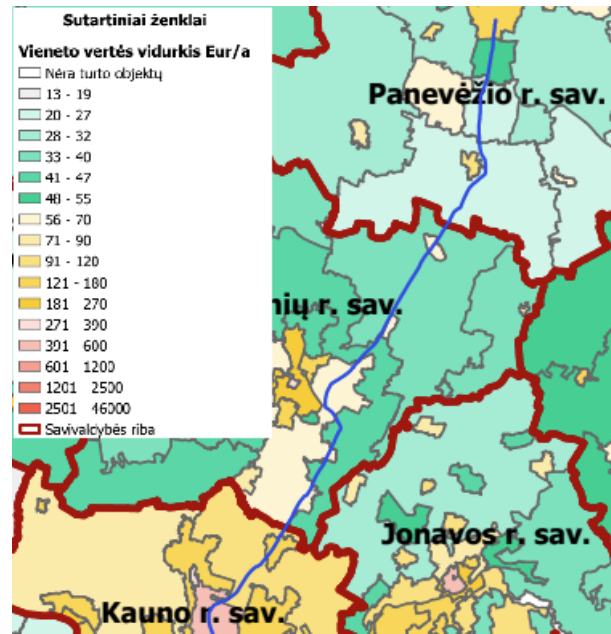
Pastaba: Visuomenės poreikiams paimamo turto kiekis ir plotai bus tikslinami Plano sprendinių konkretizavimo metu. Tikslus kompensacijos dydis už visuomenės poreikiams paimamą turtą ir kitus su tuo susijusius nuostolius bus nustatytas žemės paėmimo visuomenės poreikiams projekto rengimo metu, atlikus individualų vertinimą Žemės paėmimo visuomenės poreikiams įgyvendinant ypatingos valstybinės svarbos projektus įstatymo nustatyta tvarka.

9.2. Orientacinės kompensacijos už žemę nustatymas (C13 kriterijui)

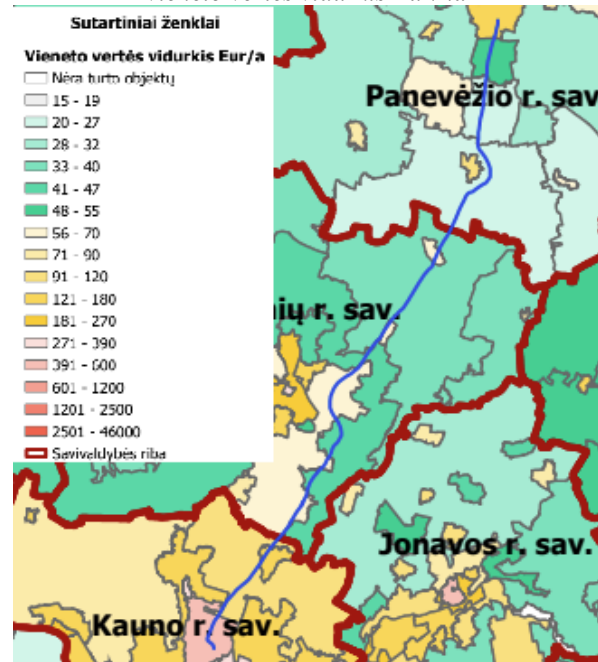
Skaičiavimuose taikytos VI „Registru centras“ žemės verčių zonų vieneto vertės vidurkis pagal <https://www.registrucentras.lt/ntr/vertinimas/masinis/masvert.php> masinio žemės vertinimo žemėlapius. Vieneto vertės apatinės ir viršutinės ribos susijusioje teritorijoje pagal NT vertės zonas už žemės ūkio, komercinę, namų valdų bei pramonės/sandėliavimo žemę pateikti 5 pav.



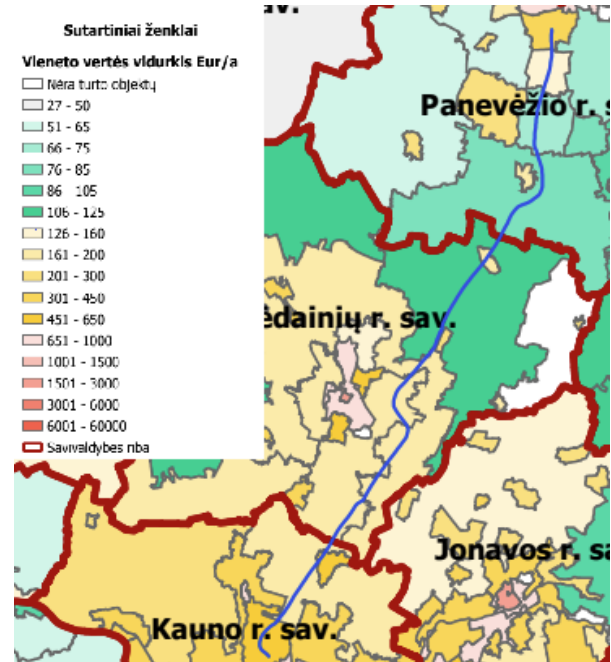
Žemės ūkio žemės grupės verčių žemėlapio ištrauka, vieneto vertės vidurkis Eur/ha



Gyvenamųjų teritorijų žemės grupės verčių žemėlapio ištrauka, vieneto vertės vidurkis Eur/a



Pramonės ir sandėliavimo žemės grupės verčių žemėlapio ištrauka, vieneto vertės vidurkis Eur/a



Komercinės žemės grupės verčių žemėlapio ištrauka, vieneto vertės vidurkis Eur/a

5 pav. Valstybės teritorijos masinio žemės vertinimo žemėlapių ištraukos

Skaičiavimų rezultatai pagal NT verčių zonas pateikti 8 lentelėje.

8 lentelė. Alternatyvų Nr. 1 ir Nr. 2 preliminariai paaimamos visuomenės poreikiams žemės pagal NT verčių zonas vertės skaičiavimai

Verčių zona	Paimama ŽŪ paskirties žemės, ha	Vertė, Eur	Paimama MŪ paskirties žemės, ha	Vertė, Eur	Paimama kitos paskirties žemės, ha	Vertė, Eur	Visa vertė, Eur
Alternatyva Nr. 1							
Kadastrinė zona 33.48	10,38	72 660	0,14	83	0,68	24 204	96 947
Kadastrinė zona 33.16	31,09	155 450	-	-	1,07	16 050	171 500
Kadastrinė zona 33.56	49,50	205 425	0,78	752	0,58	1 334	207 511
Kadastrinė zona 33.43	98,29	407 904	-	-	0,29	1 560	409 464
Kadastrinė zona 19.10	11,15	78 050	-	-	-	-	78 050
Kadastrinė zona 19.14	34,53	241 710	22,12	21 733	0,37	3 386	266 829
Kadastrinė zona 19.22	7,01	49 070	-	-	0,38	2 375	51 445
Kadastrinė zona 19.12	92,24	645 680	3,43	10 799	1,27	10 804	667 283
Kadastrinė zona 19.11	100,56	703 920	7,65	4 415	4,93	86 155	794 490
Kadastrinė zona 16.34	37,19	185 950	16,37	9 670	0,28	2 940	198 560
Kadastrinė zona 16.16	14,68	102 760	-	-	-	-	102 760
Kadastrinė zona 16.36	2,56	17 920	14,65	8 956	1,61	85 525	112 401
IŠ VISO							3 157 240
Alternatyva Nr. 2							
Kadastrinė zona 33.48	9,74	68 180	0,14	83	0,68	24 204	92467
Kadastrinė zona 33.16	32,74	163 700	-	-	1,16	17 400	181100
Kadastrinė zona 33.56	49,32	204 678	0,78	752	0,58	1 334	206764
Kadastrinė zona 33.43	100,73	418 030	-	-	0,19	1 330	419360
Kadastrinė zona 19.10	12,56	87 920	-	-	0	0	87920
Kadastrinė zona 19.14	35,24	246 680	22,42	39 455	0,24	1 970	288105
Kadastrinė zona 19.22	4,87	34 090	-	-	0,12	750	34840
Kadastrinė zona 19.12	95,07	665 490	3,43	10 799	1,28	10 804	687113
Kadastrinė zona 19.11	101,8	712 600	7,65	4 415	5,09	89 035	806050
Kadastrinė zona 16.34	30,32	151 600	16,00	9 454	0,25	2 625	163679
Kadastrinė zona 16.16	15,59	109 130	-	-	0	0	109130
Kadastrinė zona 16.36	2,84	19 880	14,65	8 956	1,77	94 325	123161
IŠ VISO							3 199 689

Pastaba: Visuomenės poreikiams paaimamo turto kiekis ir plotai bus tikslinami Plano sprendinių konkretizavimo metu. Tikslus kompensacijos dydis už visuomenės poreikiams paaimamą turtą ir kitus su tuo susijusius nuostolius bus nustatytas žemės paėmimo visuomenės poreikiams projekto rengimo metu, atlikus individualų vertinimą Žemės paėmimo visuomenės poreikiams įgyvendinant ypatingos valstybinės svarbos projektus įstatymo nustatyta tvarka.

9.3. Orientacinės želdinių ir medienos vertės nustatymo kriterijai (D12 kriterijui)

Skaičiavimų rezultatai pateikti pagal analogiškų projektų⁶ vidutines kainas:

9 lentelė. Orientacinės želdinių ir medienos vertės, Eur

Alternatyvos Nr.	ŽŪ paskirties žemėje	MŪ paskirties žemėje	Kitos paskirties žemėje	Iš viso
1	179 800	690 484	80 600	1 007 292
2	179 800	689 954	77 500	947 254

⁶ Vidutinė želdinių vertė apskaičiuota pagal nekilnojamojo turto vertinimo ataskaitas projektams „Žemės paėmimo visuomenės poreikiams (krašto kelio Nr. 130 Kaunas–Prienai–Alytus nuo 11,60 iki 31,10 km rekonstruoti Kauno rajono savivaldybės teritorijoje)“ ir „Žemės paėmimo visuomenės poreikiams (krašto kelio Nr. 130 Kaunas–Prienai–Alytus nuo 11,60 iki 31,10 km rekonstruoti Prienų rajono savivaldybės teritorijoje)“. Iš viso vertinti 92 sklypai, kuriuose kompensuota už želdinius. Apskaičiuota kompensacijos už želdinius vertė vienam sklypui sudaro 3100 Eur; Vidutinė medynų vertė apskaičiuota pagal: a) pirmiau pateiktų projektų vidutinę medynų kainą miško žemėje; b) pagal Litgrid AB sumokėtą medynų kainą įgyvenant projektus Vilniaus raj. ir Klaipėdos raj. Apskaičiuota vidutinė kaina sudaro 10600 Eur/ha.

Pastaba: Visuomenės poreikiams paimamo turto kiekis ir plotai bus tikslinami Plano sprendinių konkretizavimo metu. Tikslus kompensacijos dydis už visuomenės poreikiams paimamą turtą ir kitus su tuo susijusius nuostolius bus nustatytas žemės paėmimo visuomenės poreikiams projekto rengimo metu, atlikus individualų vertinimą Žemės paėmimo visuomenės poreikiams įgyvendinant ypatingos valstybinės svarbos projektus įstatymo nustatyta tvarka.