

**VALSTYBINĖS REIKŠMĖS MAGISTRALINIO KELIO A8
PANEVĖŽYS – ARISTAVA – SITKŪNAI SUSISIEKIMO
KOMUNIKACIJŲ INŽINERINĖS INFRASTRUKTŪROS
VYSTYMO PLANO PARENGIMUI BŪTINO
ARCHEOLOGINIO POBŪDŽIO VERTINGŲJŲ SAVYBIŲ
BUVIMO TIKIMYBĖS IR ARCHEOLOGINIŲ TYRIMŲ
PRIVALOMUMO ĮVERTINIMO PAŽYMA**

2025 05

Valstybinės reikšmės magistralinio kelio A8 Panevėžys – Aristava – Sitkūnai ruožas tarp 7,508 km (Šilaičiai) ir 87,967 km (Sitkūnai) yra 3 rajonų teritorijoje – Panevėžio rajono Panevėžio ir Ramygalos seniūnijose, Kėdainių rajono Truskavos, Vilainių ir Pelėdnagių seniūnijose ir Kauno rajono Vandžiogalos seniūnijoje. Magistralė numatoma rekonstruoti esamos magistralės aplinkoje išskyrus maždaug 7 km ir 9 km ilgio Ramygalos aplinkkelį (2 alternatyvos), kur bus nutiesta jos nauja trasa. Esamas magistralinis kelias buvo baigtas 2002 m. nutiesus naują jo ruožą atkarpoje Aristava – Sitkūnai ir modernizavus esamą ruožą Šilaičiai – Aristava. Šių darbų metu jokie archeologiniai tyrimai, išskyrus Nociūnų senkapio atvejį (apie tai plačiau toliau) nebuvo atliekami.

Planuojama teritorija (iki 50 m į abi puses nuo esamos magistralės) yra Vidurio Lietuvos žemumos Nevėžio moreninėje lygumoje, pasižyminčioje lygiu reljefu, kuris dabar daugumoje yra melioruotos dirbamos žemės, upeliai kanalizuoti, miškai reti, didesni tik magistralės pietinėje dalyje (Pavermenio ir Gailiušių miškai). Reljefas magistralės šiaurinėje dalyje (maždaug iki Truskavos) yra labiau kalvotėsnis, nes čia esama magistralės trasa nutiesta Berklainių kalvagūbrio vakariniu šonu. Ši teritorija visais laikais buvo palankesnė žmonėms gyventi, apie ką liudija minėtame kalvagūbryje žinomos tokios archeologijos vertybės kaip Pašilių ir Rimaisų kapinynai, Uliūnų senkapis. Čia ir ankstesnė magistralė buvo nutiesta greta senųjų gyvenviečių, minimų dar XIVa. (Šukioniai, Uliūnai). Tuo tarpu magistralės Aristava – Sitkūnai ruožas buvo nutiestas apeinant esamas gyvenamąsias vietas, kas ženkliai mažina nežinomo archeologijos paveldo aptikimo tikimybę.

Archeologinio pobūdžio vertingųjų savybių buvimo tikimybės ir archeologinių tyrimų privalomumo įvertinimas buvo atliktas remiantis archyviniais (Valstybės archeologijos komisijos medžiaga, Kauno, Kėdainių ir Panevėžio rajonų archeologinių žvalgymų ataskaitos) bei publikuotais (pradedant 1899 m. F. Pokrovskio Kauno gubernijos archeologiniu žemėlapiu) šaltiniais, atskirų archeologijos paveldo rūšių sąvadais bei esamų kultūros paveldo registru. Paskiros surinktos informacijos pozicijos buvo verifikuojamos vietoje susipažįstant su esama situacija, nes nuo 2025 m. galiojančiame PTR įvedus žemės sklypo valdytojo sutikimą, be kurio Kultūros paveldo departamentas nebeišduoda leidimo, detalesni archeologiniai žvalgymai tapo neįmanomi (planuojamos teritorijos apima tūkstančius sklypų savininkų). Ši aplinkybė pirminio planavimo stadijoje, kuomet dar nėra parinkti galutiniai projektiniai sprendiniai, iš esmės nekliaudo esamos situacijos įvertinimui archeologinio ir kitų rūšių kultūros paveldo aspektais.

Visiškai greta projektuojamo magistralės išplėtimo yra 2 valstybės saugomi kultūros paveldo objektai: Užkalnių ir Nociūnų senkapiai. Užkalnių senkapis (6567) (Panevėžio r., Ramygalos sen.) yra į vakarus nuo dabartinės automagistralės, iškart už jos griovio, užima apie 290 m ilgio iki 60 m pločio bendro 12269 m² ploto teritoriją pailgą beveik šiaurės – pietų kryptimi (ilustracijos 1, 2). Senkapis netyrinėtas, apardytas ankstesnių žemės kasimo darbų metu, tame tarpe ir tiesiant bei rekonstruojant minėtą magistralę, nes 1935 m. nurodyta, kad „per senkapius yra vedamas naujas plentas“ (Kultūros paveldo departamento Paveldosaugos biblioteka. Valstybės archeologijos komisijos medžiaga, f. 1, ap. 1, nr. 66, p. 206). Tarpukario laikotarpiu jame stovėjo „keli mediniai kryžiai“, rasta žmonių kaulų (ten pat, p. 206). Kitais duomenimis čia „rasdavo įvairių brangių metalų kilpų ir pasagų..., ten įvyko smarkus Švėdų mūšis“ (ten pat, p. 212). 1975 m. minima, kad „matosi daug išpustytų kaulų“, „randama radinių“ (Markelevičius J. Panevėžio rajono archeologinių paminklų žvalgymo ataskaita, *Lietuvos istorijos instituto rankraštynas*, f. 1, b. 130, p. 19–20). Iš šių duomenų neįmanoma nustatyti senkapio chronologijos, buvę mediniai kryžiai rodytų čia žmones laidojus dar XIX a.

Nociūnų senkapis (registre – kapinynas) (26636) (Kėdainių r., Pelėdnagių sen.) buvo surastas tiesiant naują magistralės atkarpą Aristava – Sitkūnai 1999 m. Jis yra į pietryčius nuo projektuojamos magistralės A8 dviejų lygių sankryžos su krašto keliu Jonava – Kėdainiai (KK144). Žemės kasimo darbų metu aptikus žmonių kaulų 1999 m. jų radimo vietoje ištirtas (tyrėjas Mindaugas Bertašius) bendras 340 m² plotas (5 perkasos), aptikti 102 XV a. pabaigos – XVII a. griautiniai kapai su to laiko įkapėmis – viso 214 radinių (Bertašius M. Kėdainių rajono Nociūnų senkapio archeologinių tyrimų 1999 m. ataskaita, *Lietuvos istorijos instituto rankraštynas*, f. 1, b. 3473; 3474; Bertašius M. Nociūnų senkapio tyrinėjimai 1999 m., *Archeologiniai tyrinėjimai Lietuvoje 1998 ir 1999 metais*. Vilnius, 2000, p. 300–302. Bertašius M. The 1999 excavation of Nociunai old cemetery, *Archaeological investigations in independent Lithuania 1990–2010*. Vilnius, 2012, p. 152–155). Likusi netyrinėta dalis dabar saugoma kaip į pietus nuo išvažiavimo iš magistralės A8 į krašto kelią KK144 (Jonavos link) esanti vakarų – rytų kryptimi pailga apie 60 m ilgio 30 m pločio bendro 551 m² ploto teritorija (ilustracijos 3, 4).

Mažiausiai 8 vietose irgi būta archeologinio paveldo objektų – senkapių ar pilkapių, tačiau jų tikslesnės vietos dėl nemažo laiko tarpo tarp duomenų apie juos užfiksavimo (dažniausiai tai 1935 m. – Lietuvos žemės vardyno ar Valstybės archeologijos komisijos anketos) ir dabar labai ištuštėjusių kaimų nustatyti neįmanoma. Tokie senkapiai buvo Šilagalyje (Panevėžio r. Panevėžio sen.) (*Kultūros paveldo departamento Paveldosaugos biblioteka*.

Valstybės archeologijos komisijos medžiaga, f. 1, ap. 1, nr. 66, p. 173), Pašiliuose (Panevėžio r. Ramygalos sen.) (ten pat, p. 173–174; Tautavičius A., Daugudis V. 1969 m. gegužės 23 d. – birželio 13 d. dirbusios žvalgomosios archeologinės ekspedicijos ataskaita, *Lietuvos istorijos instituto rankraštynas*, f. 1, b. 301, p. 61–62; Markelevičius J. Panevėžio rajono archeologinių paminklų žvalgymo ataskaita, *Lietuvos istorijos instituto rankraštynas*, f. 1, b. 130, p. 19 (minimos 2 vietos); *Lietuvos TSR archeologijos atlasas*. Vilnius, 1977, t. III, p. 85 nr. 507), Barklainiuose (Panevėžio r. Ramygalos sen.) (ten pat, p. 148–151), Rimaisuose (Masiokuose) (Panevėžio r. Ramygalos sen.) (ten pat, p. 169; Tautavičius A. 1968 m. žvalgomosios archeologinės ekspedicijos ataskaita, *Lietuvos istorijos instituto rankraštynas*, f. 1, b. 258, p. 59 (minimi 2 senkapiai skirtingose vietose); *Lietuvos TSR archeologijos atlasas*. Vilnius, 1977, t. III, p. 96–97 nr. 591), Naujadvaryje (Panevėžio r. Ramygalos sen.) (ten pat, p. 172), Aukštadvaryje (Panevėžio r. Ramygalos sen.) (ten pat, p. 134–147), Pliupuose (Kėdainių r., Vilainių sen.) (*Kultūros paveldo departamento Paveldosaugos biblioteka. Valstybės archeologijos komisijos medžiaga*, f. 1, ap. 1, nr. 45, p. 185), Aristavėlėje (Kėdainių r., Vilainių sen.) (ten pat, p. 134).

Abiejose Ramygalos aplinkkelio alternatyvose (jų preliminarinių variantų vietose) žinomų ar nelokaluotų archeologijos vertybių nepatikta.

Magistralinio kelio A8 Panevėžys – Aristava – Sitkūnai aplinkoje žinoma mažiausiai 10 vietų, kuriose aptikta žmonių palaidojimų rodo, kad jo rekonstrukcijos metu yra tikimybė aptikti tiek nežinomų kapaviečių, tiek ir kitų rūšių archeologijos vertybių (kaip rodo praktika – daugumoje senųjų gyvenviečių liekanų). Tiksliausias jų ištyrimo būdas yra archeologiniai žvalgymai magistralės statybos darbų pradžioje nuimant viršutinį žemės sluoksnį. To juridinis pagrindas yra Paveldo tvarkybos reglamento PTR 2.13.01:2022 „Archeologinio kultūros paveldo tvarkyba“, punktas 7.8, reikalaujantis tokių darbų žemės judinimo darbus atliekant didesnėse nei 5 ha teritorijose.

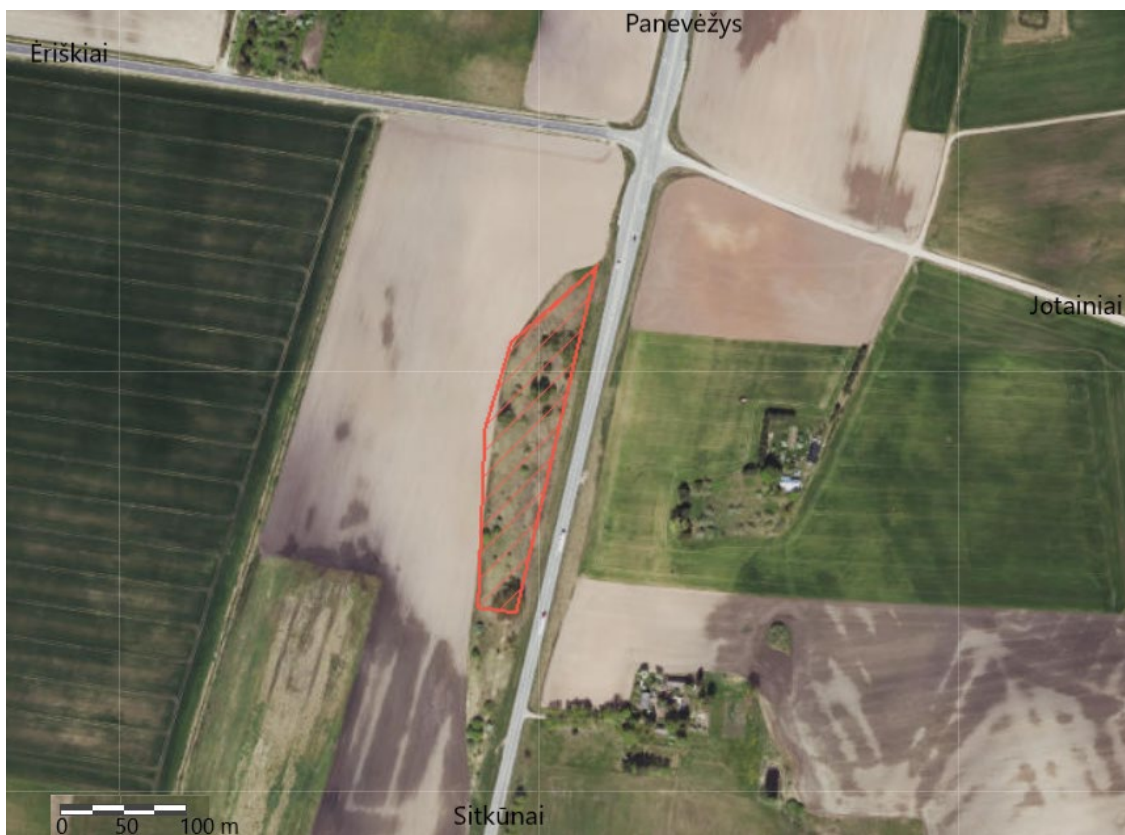
Abiejų saugomų paveldo objektų (Užkalnių ir Nociūnų senkapių) atvejais, jeigu būsimos magistralės neįmanoma suprojektuoti taip, kad ji juos aplenkėtų (Nociūnų atveju tai matyt bus padaryti sunku, nes esamoje dviejų lygių kelių sankirtoje viadukas jau pastatytas taip, kad papildomos magistralės juostos būtų nutiestos būtent į senkapio pusę), juos galima iširti. Tikslėnes tyrimų apimtis abiem atvejais bus galima nustatyti po žvalgomųjų archeologinių tyrimų, kurie turi apimti ne mažiau nei 1 % senkapio teritorijos (Paveldo tvarkybos reglamento PTR 2.13.01:2022 „Archeologinio kultūros paveldo tvarkyba“, punktas 19.3.1), tiriant ne mažesnę nei 10 m² perkasomis (Paveldo tvarkybos reglamento PTR 2.13.01:2022

„Archeologinio kultūros paveldo tvarkyba“, punktas 20.4). Užkalnių senkapio atveju tai būtų 130 m², Nociūnų senkapio – 50 m². Pastarame senkapyje žvalgomuosius archeologinius tyrimus tikslinga vykdyti už jo saugomos teritorijos ribų siekiant įsitikinti, kad ten nėra kapų, nes 1999 m. tyrimų ataskaitoje nurodyta, kad „apie 100–150 m į rytus nuo tyrinėto senkapio pastebėti suardyti žmonių palaikai (jie išversti įrenginėjant inžinerines komunikacijas)“ (Bertašius M. Kėdainių rajono Nociūnų senkapio archeologinių tyrimų 1999 m. ataskaita. *Lietuvos istorijos instituto rankraštynas*, f. 1, b. 3473, p. 40–41). Nociūnų atvejų kapų už saugomos teritorijos buvimo tikimybę didina ir tas faktas, kad esamos ir bent nuo XIX a. veikiančios kapinės yra vos už 150 m į šiaurės rytus saugomos senkapio teritorijos, skiriamos tik kelių sankirtos infrastruktūros bei už 20 m į šiaurę nuo kelio Jonava – Kėdainiai (KK144). Nociūnų senkapio saugomą teritoriją tikslinga iširti visą – 551 m².

Valstybinės reikšmės magistralinio kelio A8 Panevėžys – Aristava – Sitkūnai susisiekimo komunikacijų inžinerinės infrastruktūros vystymo planui esamos ar galimos archeologijos vertybės esminio poveikio neturės, nes joms atsidūrus suprojektuotoje magistralėje jas bus galima iširti kaip saugomas arba skirtas moksliniam pažinimui.

Gintautas Zabiela

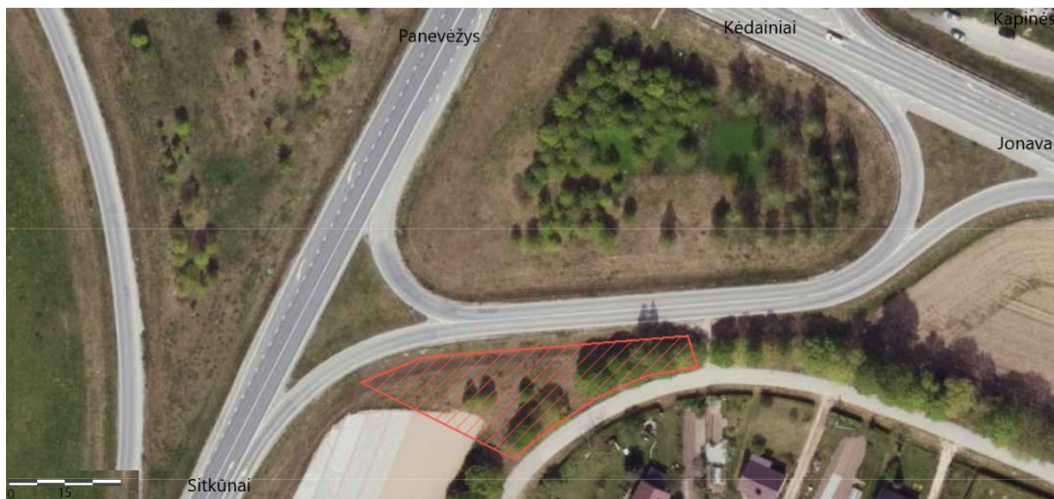
ILIUSTRACIJOS



1. Užkalnių senkapio saugoma teritorija (užbrūkšniuota raudonai). *Kultūros vertybių registras.*



2. Užkalnių senkapio centrinės dalies bendras vaizdas iš pietų.



3. Nociūnų senkapio saugoma teritorija (užbrūkšniuota raudonai). *Kultūros vertybių registras.*



4. Nociūnų senkapio bendras vaizdas iš rytų.