

19 priedas

VIEŠO VISUOMENĖS SUPAŽINDINIMO SU PROJEKTO „RAIL BALTICA“ GELEŽINKELIŲ INFRASTRUKTŪROS PANEVĖŽIO GELEŽINKELIO MAZGE SUSISIEKIMO KOMUNIKACIJŲ INŽINERINĖS INFRASTRUKTŪROS STATYBOS IR EKSPLOATACIJOS POVEIKIO APLINKAI VERTINIMO ATASKAITA SUSIRINKIMO PROTOKOLAS

2024 m. lapkričio 5 d.
Vilnius

Susirinkimas įvyko: 2024 m. spalio 30 d.

Susirinkimas vyko hibridiniu būdu:

1. tiesiogiai transliuojant internetu (posėdžių organizavimo nuotoliniu būdu *Microsoft Teams* priemonėmis), sudarant visuomenei galimybę prisijungti nuotoliniu būdu, pateikti klausimus ir išgirsti atsakymus;

2. Panevėžio rajono savivaldybės administracijos (Vasario 16-osios g. 27, 35185 Panevėžys) antro aukšto salėje (230 kab.). Suinteresuotos visuomenės atstovams, atvykusiems į Panevėžio miesto savivaldybės administracijos (Laisvės a. 20, 35200 Panevėžys) ir į Pasvalio rajono savivaldybės administracijos Pušaloto seniūnijos (Joniškėlio g. 16A, 39257 Pušalotas) administracines patalpas, buvo sudarytos techninės galimybės nuotoliniu būdu dalyvauti viešame visuomenės supažindinime su poveikio aplinkai vertinimo ataskaita, teikti klausimus ir išgirsti atsakymus.

Panevėžio rajono savivaldybės administracijos Pajstrio seniūnija 2024 m. rugsėjo 27 d. raštu Nr. (1.4)-S-238, Panevėžio rajono savivaldybės administracijos Upytės seniūnija 2024 m. rugsėjo 27 d. raštu Nr. (1.)VS-173 ir Panevėžio rajono savivaldybės administracijos Panevėžio seniūnija 2024 m. rugsėjo 30 d. raštu Nr. (1.3)-S-349 informavo, kad neturi tinkamo ploto patalpų viešiemis visuomenės susirinkimams ir pritarė dėl viešo susirinkimo organizavimo Panevėžio rajono savivaldybės administracijos patalpose Vasario 16-osios g. 27, 35185 Panevėžyje (raštų kopijos pridedamos).

Susirinkimo laikas: susirinkimas prasidėjo 17:00 val. ir baigėsi 18:00 val.

Susirinkimo pirmininkas: UAB „Tyrens Lietuva“ Architektūros ir aplinkosaugos departamento vadovas Remigijus Šimkus.

Susirinkimo sekretorė: UAB „Tyrens Lietuva“ Aplinkosaugos skyriaus vadovė Raminta Opanė.

Susirinkime dalyvavo: UAB „Tyrens Lietuva“ atstovai, AB „LTG Infra“ atstovai, Panevėžio rajono savivaldybės administracijos atstovas, visuomenės atstovai (dalyvavusių Panevėžio rajono savivaldybės administracijos patalpose ir nuotoliniu būdu susirinkime dalyvavusių dalyvių sąrašai pridedami).

Visuomenės atstovai į Panevėžio miesto savivaldybės administracijos ir į Pasvalio rajono savivaldybės administracijos Pušaloto seniūnijos administracines patalpas nuotoliniu būdu dalyvauti viešame visuomenės supažindinime su poveikio aplinkai vertinimo ataskaita neatvyko.

DARBOTVARKĖ. Supažindinti visuomenę su parengta Projekto „Rail Baltica“ geležinkelių infrastruktūros Panevėžio geležinkelio mazge susisiekimui komunikacijų inžinerinės infrastruktūros statybos ir eksploatacijos poveikio aplinkai vertinimo ataskaita (toliau – Ataskaita), suteikti visuomenei galimybę pateikti pasiūlymus, klausimus ir išgirsti atsakymus.

SVARSTYTA. Projekto „Rail Baltica“ geležinkelių infrastruktūros Panevėžio geležinkelio mazge susisiekimui komunikacijų inžinerinės infrastruktūros statybos ir eksploatacijos poveikio aplinkai vertinimo ataskaita.

Susirinkimo pradžią paskelbė ir įžanginį žodį tarė susirinkimo pirmininkas Remigijus Šimkus. Susirinkimo pirmininkas informavo, kad vyksiančio susirinkimo sekretore paskiriama UAB „Tyrens

Lietuva“ Aplinkosaugos skyriaus vadovė Raminta Opanė, Ataskaitą ir jos viešinimo eigą pristatys UAB „Tyrens Lietuva“ Aplinkosaugos skyriaus aplinkosaugos ekspertas Valdas Uscila.

Prieš Ataskaitos pristatymą V. Uscila pirmiausia aptarė susirinkimo vedimo tvarką, paminėjo, jog pradžioje bus pateikta informacija apie visuomenės informavimą apie parengtą Ataskaitą, pristatyta bendra informacija apie projektą, pristatyta Ataskaita ir tada būtų organizuojama visuomenės klausimų ir atsakymų į juos susirinkimo dalis.

UAB „Tyrens Lietuva“ atstovas dar kartą priminė apie paskirtus susirinkimo pirmininką ir sekretorių, pakvietė nuotoliu prisijungusius dalyvius registruotis posėdžių organizavimo nuotoliniu būdu *Microsoft Teams* platformos pokalbių skiltyje (angl. *chat*) pateikiant kontaktinius duomenis. Priminė, kad klausimus ir pasiūlymus susirinkimo dalyviai galės pateikti pritačius Ataskaitą. Visi norintys pasisakyti buvo paprašyti prisistatyti nurodant savo vardą ir pavardę. Prisijungusieji nuotoliniu būdu buvo pakviesti užduoti klausimus *Microsoft Teams* platformos pokalbių skiltyje (angl. *chat*) arba žodžiu. Susirinkimo dalyviai buvo informuoti, kad susirinkimo metu bus daromas garso įrašas (garso įrašas nebus viešinamas). Vadovaujantis asmens duomenų apsaugą reglamentuojančių teisės aktų reikalavimais, asmens duomenys nebus viešinti, tolesniuose planuojamos ūkinės veiklos poveikio aplinkai vertinimo procedūrų vykdymo etapuose bus pateikiama nuasmeninta informacija. Esamu etapu visuomenės pasiūlymai teikiami iki viešo visuomenės supažindinimo susirinkimo pabaigos.

Kalbant apie planuojamos ūkinės veiklos poveikio aplinkai vertinimo viešinimo procedūrų reikalavimų įgyvendinimą V. Uscila informavo, kad su atspausdinta Ataskaita buvo galima susipažinti UAB „Tyrens Lietuva“ būstinėje Vilniuje, Panevėžio miesto savivaldybės administracijoje, Panevėžio rajono savivaldybės administracijoje ir Pasvalio rajono savivaldybės administracijoje nuo 2024 m. rugsėjo 30 d. Internete Ataskaita buvo skelbiama UAB „Tyrens Lietuva“ interneto svetainėje www.tyrens.lt (naujienu skiltyje), projekto WebGIS internetinėje erdvėje: https://bit.ly/RB_Panevezio_mazgo_sprendiniai, planuojamos ūkinės veiklos organizatoriaus interneto svetainėje: <https://sumin.lrv.lt/> (skiltyje „Veiklos sritys“, „Kita veikla“, „Specialieji planai“, „Projekto „Rail Baltica“ geležinkelių infrastruktūros Panevėžio geležinkelio mazge susisiekimo komunikacijų inžinerinės infrastruktūros vystymo planas“), projekto „Rail Baltica“ interneto svetainėje: <https://rail-baltica.lt/>, socialiniuose tinkluose. Informacija apie parengtą Ataskaitą ir apie viešo visuomenės supažindinimo su šia ataskaita susirinkimą paskelbta UAB „Tyrens Lietuva“ interneto svetainėje, planuojamos ūkinės veiklos organizatoriaus interneto svetainėje, Projekto „Rail Baltica“ interneto svetainėje, Panevėžio miesto savivaldybės interneto svetainėje, Panevėžio rajono savivaldybės interneto svetainėje, Pasvalio rajono savivaldybės interneto svetainėje, Panevėžio rajono savivaldybės Pajūrio, Panevėžio ir Upytės seniūnijų ir Pasvalio rajono savivaldybės Pušaloto seniūnijos skelbimų lentose, Panevėžio laikraštyje „Sekundė“ ir Pasvalio laikraštyje „Darbas“ bei Aplinkos apsaugos agentūros interneto svetainėje.

Pagal Lietuvos Respublikos planuojamos ūkinės veiklos poveikio aplinkai vertinimo įstatymą, visuomenė turi teisę susipažinti su ataskaita ir teikti pasiūlymus atsakingajai institucijai ir poveikio aplinkai vertinimo dokumentų rengėjui iki viešo visuomenės supažindinimo su ataskaita, supažindinimo su ataskaita metu. Pagal teisės aktų reikalavimus suinteresuota visuomenė pasiūlymus gali teikti raštu, el. paštu, kitomis elektroninių ryšių priemonėmis. Susirinkimo metu pasiūlymus buvo prašoma teikti raštu, užpildant pateikiamą pasiūlymų pateikimo formą arba el. paštu valdas.uscila@tyrens.lt (jeigu pasiūlymus teikia fiziniai asmenys – nurodomi vardas, pavardė ir kontaktiniai duomenys (adresas, telefonas, el. paštas), jeigu pasiūlymus teikia juridiniai asmenys – nurodomi juridinio asmens pavadinimas, kontaktiniai duomenys (buveinės adresas, telefonas, el. paštas). Suinteresuotos visuomenės pasiūlymai, gauti iki viešo visuomenės supažindinimo su Ataskaita pradžios ir pateikti jo metu, yra registruojami, bus parengtas suinteresuotos visuomenės pasiūlymų įvertinimas ir jis, kaip ir susirinkimo protokolas, bus įtrauktas į Ataskaitos priedą apie visuomenės informavimą ir dalyvavimą planuojamos ūkinės veiklos poveikio aplinkai vertinimo procedūrose ir kartu su Ataskaita paskelbtas Aplinkos apsaugos agentūros interneto svetainėje.

Tęsdamas pristatymą, V. Uscila informavo, kad planuojamos ūkinės veiklos organizatoriumi yra Lietuvos Respublikos susisiekimo ministerija, pagal kompetenciją dalyvaujanti Lietuvos Respublikos susisiekimo ministerijos reguliavimo srities įstaiga AB „LTG Infra“, poveikio aplinkai vertinimo dokumentų rengėjas – UAB „Tyrens Lietuva“. Ataskaita rengiama valstybei svarbaus projekto teritorijų planavimo dokumentui – susisiekimo komunikacijų inžinerinės infrastruktūros vystymo planui (sprendinių

konkretizavimo etapas). Nagrinėjami atveju planuojamos ūkinės veiklos poveikio aplinkai vertinimo subjektais yra Panevėžio miesto savivaldybės administracija, Panevėžio rajono savivaldybės administracija, Pasvalio rajono savivaldybės administracija, Nacionalinis visuomenės sveikatos centras prie Sveikatos apsaugos ministerijos, Priešgaisrinės apsaugos ir gelbėjimo departamentas prie Vidaus reikalų ministerijos, Kultūros paveldo departamentas prie Kultūros ministerijos, Valstybinė saugomų teritorijų tarnyba prie Aplinkos ministerijos. Poveikio aplinkai vertinimo procese Aplinkos apsaugos agentūra gali pakviesti dalyvauti, pavyzdžiui, Lietuvos geologijos tarnybą prie Aplinkos ministerijos ar Valstybinę miškų tarnybą. Sprendimą dėl planuojamos ūkinės veiklos poveikio aplinkai priims Aplinkos apsaugos agentūra. Planuojamos ūkinės veiklos poveikio aplinkai vertinimo atlikimo teisiniu pagrindu yra nurodomas Planuojamos ūkinės veiklos poveikio aplinkai vertinimo įstatymo 1 priedo 8.5 papunktis, pagal kurį planuojamos ūkinės veiklos poveikio aplinkai vertinimą privaloma atlikti, kai tiesiami pagrindiniai viešojo naudojimo geležinkeliai.

Trumpai apibūdinamas planuojamą ūkinę veiklą V. Uscila informavo, kad atliekamas projekto „Rail Baltica“ geležinkelių infrastruktūros Panevėžio geležinkelio mazge susisiekimo komunikacijų inžinerinės infrastruktūros planavimas, skirtas pastatyti ir eksploatuoti naujus geležinkelio kelius. Būtų pertvarkomi esami geležinkelio keliai, planuojamus geležinkelio kelius kertantys automobilių keliai. Planuojami nauji automobilių keliai geležinkelio infrastruktūrai prižiūrėti ir kita geležinkelių funkcionavimui būtina infrastruktūra. Planuojami geležinkelių sistemos elektrifikavimo (energijos posistemio, apimančio kontaktinį tinklą, traukos pastotę, jų prijungimą prie elektros perdavimo tinklo bei šio posistemio priežiūrai būtinų automobilių kelių) plėtros sprendiniai. Planuojami geležinkelių transporto eismo kontrolės, valdymo ir signalizacijos (CCS) posistemų bei šių posistemų priežiūrai būtinų automobilių kelių plėtros sprendiniai. Planuojamiems sprendiniams įgyvendinti numatomas esamų elektros perdavimo tinklų aukštos įtampos elektros oro linijų pertvarkymas, pertrasuojamas kertamas magistralinio dujotiekio ruožas. Numatoma nauja jau suplanuotos elektros traukos pastotės vieta. Planuojami penktosios kartos 5G mobiliojo ryšio prie „Rail Baltica“ infrastruktūros plėtros sprendiniai, tinkami mobiliojo ryšio operatorių tinklams įrengti. Planuojamos aplinkosauginės ir visuomenės sveikatos saugos teisės aktų reikalavimams įgyvendinti reikalingos priemonės. Planuojami sprendiniai yra skirti užtikrinti Panevėžio „Rail Baltica“ keleivinės geležinkelio stoties pasiekiamumą įvairių rūšių transporto priemonėmis, prioritetą teikiant ekologiškam viešajam keleiviniam transportui. Atsižvelgiant į „Rail Baltica“ traukinių eismo planą, planuojama, kad 2056 m. per parą į „Rail Baltica“ keleivinę geležinkelio stotį atvyks apie 80 keleivinių traukinių. Planuojamos naujos „Rail Baltica“ trasos ilgis apie 24 km. Planuojamos ūkinės veiklos statyba preliminariai planuojama 2028 m.–2030 m. gruodžio mėn. Planuojamą ūkinę veiklą preliminariai numatoma pradėti vykdyti nuo 2030 m. gruodžio mėn.

Toliau pranešime buvo išsamiau pristatyti planuojamos ūkinės veiklos sprendiniai, pagrindiniai poveikio aplinkai vertinimo rezultatai (pranešimo skaidrės pridedamos). Buvo pateikta informacija apie atliekamus Ataskaitos papildymus ir patikslinimus lyginant su viešai paskelbtu Ataskaitos variantu (informacija apie Ataskaitos patikslinimus pateikta pranešimo skaidrėse).

Iki viešo visuomenės supažindinimo su Ataskaita renginio pradžios visuomenės pasiūlymų nebuvo gauta.

Perskaičius pranešimą susirinkimo dalyviai buvo pakviesti teikti klausimus ir pasiūlymus.

Susirinkime dalyvavęs visuomenės atstovas uždavė klausimą dėl į planuojamą Panevėžio tarptautinę keleivinę „Rail Baltica“ geležinkelio stotį numatomo atvykti 80 traukinių per parą skaičiaus 2056 m. Susirinkimo dalyvis išreiškė abejonę, ar įmanomas toks didelis traukinių eismas. Planuojamos ūkinės veiklos poveikio aplinkai vertinimo dokumentų rengėjai informavo, kad esant poreikiui, galėtų pateikti detalesnę informaciją apie traukinių ir geležinkelio keleivių skaičius. Prašoma informacija yra pateikta projekto „Rail Baltica“ interneto svetainėje <https://www.railbaltica.org/> skelbiamose studijose. Skelbiama informacija apie „Rail Baltica“ geležinkelio eismo intensyvumo pokyčius iki 2056 m. kas 10 metų.

Visuomenės atstovas iškėlė abejonę dėl planuojamos Panevėžio tarptautinės keleivinės „Rail Baltica“ geležinkelio stoties statybos tikslingumo. Susirinkimo pirmininkas pažymėjo, kad Panevėžio tarptautinės keleivinės „Rail Baltica“ geležinkelio stoties statybos pagrįstumo nagrinėjimas nėra pristatomo poveikio aplinkai vertinimo dalykas, projekto kaštų-naudos analizės jau atliktos ir viešai skelbiamos. Esamu etapu pristatoma poveikio aplinkai vertinimo ataskaita, kurioje nagrinėjamas poveikis aplinkai.

Taip pat visuomenės atstovas uždavė klausimą dėl žemės paėmimo visuomenės poreikiams atvejo, kai lieka visuomenės poreikiams nepaimamas apie 5–10 a ploto žemės sklypas, į kurį patekti ribotos galimybės, toks geležinkelių apribotas žemės sklypas tampa nepanaudojamas ir iš esmės bevertis. Susirinkimo pirmininkas informavo, kad konkretūs žemės paėmimo visuomenės poreikiams atvejai bus nagrinėjami specialių vėliau vyksiančių žemės paėmimo visuomenės poreikiams procedūrų vykdymo etapu, kai kiekvienas visuomenės poreikiams paimamo žemės sklypo ar jo dalies savininkas gaus pranešimą laišku ir galės pateikti prašymą visuomenės poreikiams paimti visą žemės sklypą.

Panevėžio rajono savivaldybės administracijos Architektūros skyriaus vedėjas pasiteiravo, ar planuojamiems „Rail Baltica“ geležinkelio keliams nustatomos kitokio dydžio, nei kitiems geležinkelio keliams, apsaugos zonos? Susirinkimo pirmininkas informavo, kad „Rail Baltica“ geležinkeliui taikomi Specialiųjų žemės naudojimo sąlygų įstatyme nustatyti geležinkelio kelių apsaugos zonų dydžiai.

Panevėžio rajono savivaldybės administracijos atstovas pasiteiravo, ar nustatomų apsaugos zonų ribos atitinka visuomenės poreikiams paimamos žemės ribas? Susirinkimo pirmininkas informavo, kad atitinkamais atvejais sprendinių apsaugos zonos apima didesnę plotą, nei žemės paėmimo visuomenės poreikiams riba. Žemės ūkio paskirties sklypų atvejais nustatomos apsaugos zonos reikšmingų žemės naudojimo apribojimų nenustatys. Pastatų statybai skirtų žemės sklypų atvejais nustatomos apsaugos zonos lems pastatų statybos draudimus.

Panevėžio rajono savivaldybės administracijos Architektūros skyriaus vedėjas pasiteiravo, ar apsaugos zonų ribos jau pavaizduotos? Susirinkimo pirmininkas informavo, kad apsaugos zonos pavaizduotos Projekto „Rail Baltica“ geležinkelių infrastruktūros Panevėžio geležinkelių mazge susisiekimo komunikacijų inžinerinės infrastruktūros vystymo plano brėžiniuose. Patvirtinus specialųjį planą žemės sklypų savininkai bus informuoti apie jų valdomuose sklypuose nustatytas specialiąsias žemės naudojimo sąlygas. AB „LTG Infra“ Teritorijų planavimo projektų vadovė papildė, kad įgyvendinant kitus projektus gyventojams jau siunčiami pranešimai apie jų valdomuose sklypuose nustatytas specialiąsias žemės naudojimo sąlygas ir pranešimuose pateikiama informacija apie galimybės kreiptis gauti kompensacijas dėl nustatomų specialiųjų žemės naudojimo sąlygų. Pavyzdžiui, gyventojų informavimas vykdomas įgyvendinant jau patvirtintus Projekto „Rail Baltica“ geležinkelio linijos Kaunas–Lietuvos ir Latvijos valstybių siena inžinerinių sistemų ir regioninių stočių susisiekimo komunikacijų inžinerinės infrastruktūros vystymo plano ir Projekto „Rail Baltica“ geležinkelių infrastruktūros priežiūros depų susisiekimo komunikacijų inžinerinės infrastruktūros vystymo plano sprendinius.

Susirinkimo pirmininkas priminė, kad nagrinėjamu atveju vertinamas keleivinių traukinių eismui skirtos „Rail Baltica“ geležinkelio linijos poveikis aplinkai, atkreipė dėmesį, kad keleivinių traukinių eismas skleidžia daug mažesnę triukšmą, nei prekinį traukinių.

Susirinkimo dalyviams nepateikus daugiau klausimų ar pasiūlymų, praėjus valandai nuo viešo visuomenės supažindinimo su Ataskaita susirinkimo pradžios, susirinkimo pirmininkas paskelbė susirinkimo pabaigą ir konstatavo, kad viešo visuomenės supažindinimo procedūra atlikta.

Susirinkimo pirmininkas

Remigijus Šimkus

Susirinkimo sekretorė

Raminta Opanė

**VIEŠO VISUOMENĖS SUPAŽINDINIMO SU
PROJEKTO „RAIL BALTICA“ GELEŽINKELIŲ INFRASTRUKTŪROS PANEVĖŽIO
GELEŽINKELIO MAZGE SUSISIEKIMO KOMUNIKACIJŲ INŽINERINĖS
INFRASTRUKTŪROS STATYBOS IR EKSPLOATACIJOS
POVEIKIO APLINKAI VERTINIMO ATASKAITA
DALYVIŲ SĄRAŠAS**

Panevėžio rajono savivaldybės administracija
2024 m. spalio 30 d.

Eil. Nr.	Vardas ir pavardė	Adresas, telefono numeris, el. paštas / atstovaujama institucija, adresas, pareigos, telefono numeris, el. paštas	Parašas	Pasiūlymo registracijos numeris
1.	Raminta Opė	AB Tyrens Lietuva, aplinkosaugos skyriaus vadovė 4370 67001389 raminta.opa@tyrens.lt		
2.	Valdas Usila	Tyrens Lietuva		
3.	Arvydas Domats	Tyrens Lietuva		
4.	Remigijus Šimkus	Tyrens Lietuva		
5.		L		
6.		L		
7.		L		
8.		L		
9.		F		
10.		P		
11.		P		

Asmens duomenys tvarkomi vadovaujantis Visuomenės informavimo ir dalyvavimo planuojamos ūkinės veiklos poveikio aplinkai vertinimo procese tvarkos aprašo, patvirtinto Lietuvos Respublikos aplinkos ministro 2023 m. gegužės 23 d. įsakymu Nr. D1-157 „Dėl planuojamos ūkinės veiklos poveikio aplinkai vertinimo tvarkos aprašų patvirtinimo“, 7 punkto reikalavimais.

**VIEŠO VISUOMENĖS SUPAŽINDINIMO SU
PROJEKTO „RAIL BALTICA“ GELEŽINKELIŲ INFRASTRUKTŪROS PANEVĖŽIO
GELEŽINKELIO MAZGE SUSISIEKIMO KOMUNIKACIJŲ INŽINERINĖS
INFRASTRUKTŪROS STATYBOS IR EKSPLOATACIJOS POVEIKIO APLINKAI
VERTINIMO ATASKAITA
NUOTOLINIŲ BŪDU SUSIRINKIME DALYVAVUSIŲ DALYVIŲ SĄRAŠAS**

Panevėžys
2024 m. spalio 30 d.

Eil. Nr.	Prisijungimo vardas	Kontaktinė informacija
1.	Valdas Uscila	valdas.uscila@tyrens.lt
2.	Remigijus Šimkus	remigijus.simkus@tyrens.lt
3.	Julija Damaševičiūtė	julija.damaseviciute@tyrens.lt
4.	Raminta Opanė	raminta.opane@tyrens.lt
5.	Irma Norkūnaitė	irma.norkunaite@tyrens.lt
6.		
7.	Vilma Vanagaitė	vilma.vanagaite@tyrens.lt
8.		
9.		
10.		
11.		
12.		
13.		
14.		
15.		
16.		
17.		
18.		
19.		
20.		
21.		

Asmens duomenys tvarkomi vadovaujantis Visuomenės informavimo ir dalyvavimo planuojamos ūkinės veiklos poveikio aplinkai vertinimo procese tvarkos aprašo, patvirtinto Lietuvos Respublikos aplinkos ministro 2023 m. gegužės 23 d. įsakymu Nr. D1-157 „Dėl planuojamos ūkinės veiklos poveikio aplinkai vertinimo tvarkos aprašų patvirtinimo“, 7 punkto reikalavimais.



PANEVĖŽIO RAJONO SAVIVALDYBĖS ADMINISTRACIJOS PANEVĖŽIO SENIŪNIJA

Biudžetinė įstaiga, Vasario 16-osios g. 27, 35185 Panevėžys.

Duomenys kaupiami ir saugomi Juridinių asmenų registre, kodas 188774594.

Seniūnijos duomenys: biudžetinės įstaigos filialas, Vasario 16-osios g. 27-2, 35185 Panevėžys, tel.: +370 45 58 29 86,
58 29 06, 58 29 80, 58 29 89, el. p. pan_seniunija@panrs.lt, el. pristatymo dėžutės adresas 302576446, filialo kodas 3025 76446

valdas.uscila@tyrens.lt

2024-09-30 Nr. (1.3)-S- 349

DĖL PRITARIMO ORGANIZUOTI SUSIRINKIMĄ PANEVĖŽIO RAJONO SAVIVALDYBĖS ADMINISTRACIJOS PATALPOSE VASARIO 16-OSIOS G. 27, 35185 PANEVĖŽYJE

Informuojame, kad neturime tinkamo ploto patalpų viešioms visuomenės susirinkimams vykdyti, todėl gyventojų susipažinimas su planuojamos ūkinės veiklos poveikio aplinkai vertinimo ataskaita Panevėžio seniūnijos patalpose nevyks.

Vadovaudamiesi Visuomenės informavimo ir dalyvavimo planuojamos ūkinės veiklos poveikio aplinkai vertinimo procese tvarkos aprašo, patvirtinto Lietuvos Respublikos aplinkos ministro 2023 m. gegužės 23 d. įsakymu Nr. D1-157 „Dėl planuojamos ūkinės veiklos poveikio aplinkai vertinimo tvarkos aprašų patvirtinimo“. 30.2 papunkčio nuostatomis, **pritariame** viešo visuomenės supažindinimo su Projekto „Rail Baltica“ geležinkelių infrastruktūros Panevėžio geležinkelio mazge susisiekimo komunikacijų inžinierinės infrastruktūros statyba ir eksploatacija poveikio aplinkai vertinimo ataskaitos susirinkimo organizavimui Panevėžio rajono savivaldybės administracijos patalpose, Vasario 16-osios g. 27, 35185 Panevėžys.

Seniūnas

....., el. p. pan_seniunija@panrs.lt

**Originalas
nebus siunčiamas**



PANEVĖŽIO RAJONO SAVIVALDYBĖS ADMINISTRACIJOS PAJSTRIO SENIŪNIJA

Biudžetinė įstaiga, Vasario 16-osios g. 27, 35185 Panevėžys.
Duomenys kaupiami ir saugomi Juridinių asmenų registre, kodas 188774594.
Seniūnijos duomenys: biudžetinės įstaigos filialas, Gegužinės g. 28, Pajstrio k., Pajstrio paštas, 38432 Panevėžio r.,
tel. +370 45 43 02 26, el. p. paistrys@panrs.lt, filialo kodas 302576396

valdas.uscila@tyrens.lt

2024-09-27 (1.4) Nr. S-
Į 2024-09-25 Nr. SR24-01499

DĖL PRITARIMO ORGANIZUOTI SUSIRINKIMĄ PANEVĖŽIO RAJONO SAVIVALDYBĖS ADMINISTRACIJOS PATALPOSE VASARIO 16-OSIOS G. 27, 35185 PANEVĖŽYS

Informuojame, kad neturime tinkamo ploto patalpų viešioms visuomenės susirinkimams vykdyti, todėl gyventojų supažindinimas su PAV ataskaita Panevėžio rajono Pajstrio seniūnijos patalpose nevyks.

Vadovaudamiesi Visuomenės informavimo ir dalyvavimo planuojamos ūkinės veiklos poveikio aplinkai vertinimo procese tvarkos aprašo, patvirtinto Lietuvos Respublikos aplinkos ministro 2023 m. gegužės 23 d. įsakymu Nr. D1-157 „Dėl planuojamos ūkinės veiklos poveikio aplinkai vertinimo tvarkos aprašų patvirtinimo“, 30.2 papunkčio nuostatomis, **pritariame** viešo visuomenės supažindinimo su projekto „Rail Baltica“ geležinkelių infrastruktūros Panevėžio geležinkelio mazge susisiekimo komunikacijų inžinerinės infrastruktūros statybos ir eksploatacijos projekto poveikio aplinkai vertinimo ataskaitos susirinkimo organizavimui Panevėžio rajono savivaldybės administracijos patalpose, Vasario 16-osios g. 27, 35185 Panevėžys.

Seniūnas

DETALŪS METADUOMENYS	
Dokumento sudarytojas (-ai)	Pajstrio seniūnija, Panevėžio rajono savivaldybės administracija
Dokumento pavadinimas (antraštė)	Dėl pritarimo organizuoti susirinkimą Panevėžio rajono savivaldybės administracijos patalpose Vasario 16-oji g. 27, 35185 Panevėžys
Dokumento registracijos data ir numeris	2024-09-27 11:39:26 AM GMT+03:00 Nr. (1.4)-S-238;
Dokumento gavimo data ir dokumento gavimo registracijos numeris	
Dokumento specifikacijos identifikavimo žymuo	ADOC-V1.0
El. parašas	
Parašo paskirtis	Pasirašymas
Parašą sukūrusio asmens vardas, pavardė ir pareigos	; pareigos: Seniūnas (-ė)
Parašo sukūrimo data ir laikas	2024-09-27 11:28:51 AM GMT+03:00
Parašo formatas	XadesT
Laiko žymoje nurodytas laikas	9/27/2024 11:29:12 AM
Informacija apie sertifikavimo paslaugų teikėją	EID-SK 2016
Sertifikato galiojimo laikas	4/24/2020 9:52:28 AM iki 4/23/2025 11:59:59 PM
El. parašas	
Parašo paskirtis	Registravimas
Parašą sukūrusio asmens vardas, pavardė ir pareigos	; pareigos: Vyr. raštvedė
Parašo sukūrimo data ir laikas	2024-09-27 11:40:26 AM GMT+03:00
Parašo formatas	XadesT
Laiko žymoje nurodytas laikas	9/27/2024 11:40:46 AM
Informacija apie sertifikavimo paslaugų teikėją	EID-SK 2016
Sertifikato galiojimo laikas	1/10/2023 6:08:10 AM iki 1/9/2028 11:59:59 PM
Pagrindinio dokumento priedų skaičius	0
Pagrindinio dokumento pridedamų dokumentų skaičius	0
Programinės įrangos, kuria naudojantis sudarytas elektroninis dokumentas, pavadinimas	Dokumentų valdymo sistema LABBIS
Informacija apie elektroninio dokumento ir elektroninio (-ių) parašo (-ų) tikrinimą (tikrinimo data)	Atitinka specifikacijos keliamus reikalavimus. Visi dokumente esantys elektroniniai parašai galioja (2024-09-27 11:28:51 AM GMT+03:00; 2024-09-27 11:40:26 AM GMT+03:00)
Elektroninio dokumento nuorašo atspausdinimo data ir ją atspausdinęs darbuotojas	2024-09-27 atspausdino



PANEVĖŽIO RAJONO SAVIVALDYBĖS ADMINISTRACIJOS UPYTĖS SENIŪNIJA

Biudžetinė įstaiga, Vasario 16-osios g. 27, 35185 Panevėžys.

Duomenys kaupiami ir saugomi Juridinių asmenų registre, kodas 188774594.

Seniūnijos duomenys: biudžetinės įstaigos filialas, Ėriškių g. 8-1, Upytės k., 38291 Panevėžio r.,

tel. +370 45 55 55 15, el. p. upytes_seniunija@panrs.lt, el. pristatymo dėžutės adresas 3025 76492, filialo kodas 3025 76492

Aplinkosaugos skyriaus aplinkosaugos ekspertui
Valdai Uscilai
El p. valdas.uscila@tyrens.lt

2024-09-27 Nr. (1.) VS-173

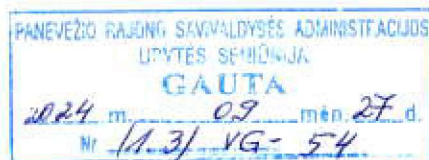
DĖL PRITARIMO ORGANIZUOTI SUSIRINKIMĄ PANEVĖŽIO RAJONO SAVIVALDYBĖS ADMINISTRACIJOS PATALPOSE VASARIO 16-OSIOS G. 27, PANEVĖŽYJE

Informuojame, kad neturime tinkamo ploto patalpų viešiemis visuomenės susirinkimams vykdyti, todėl gyventojų supažindinimas su PAV ataskaita Upytės seniūnijos patalpose nevyks.

Vadovaudamiesi Visuomenės informavimo ir dalyvavimo planuojamos ūkinės veiklos poveikio aplinkai vertinimo procese tvarkos aprašo, patvirtinto Lietuvos Respublikos aplinkos ministro 2023 m. gegužės 23 d. įsakymu Nr. D1-157 „Dėl planuojamos ūkinės veiklos poveikio aplinkai vertinimo tvarkos aprašų patvirtinimo“, 30.2 papunkčio nuostatomis, pritariame viešo visuomenės supažindinimo su PAV ataskaita renginio organizavimui Panevėžio rajono savivaldybės administracijos patalpose Vasario 16-osios g. 27, 35185 Panevėžyje.

Seniūnas

Originalas nebus siunčiamas



Panevėžio miesto savivaldybės administracijai
Laisvės a. 20, 35200 Panevėžys
El. p. savivaldybe@panevezys.lt

2024-09-25 Nr. SR24-01499

Panevėžio rajono savivaldybės administracijos PANEVĖŽIO SENIŪNIJAI
Vasario 16-osios g. 27, 35185 Panevėžys
El. p. pan_seniunija@panrs.lt

*Jyr. Zaitėdi
2023 09 27*

Panevėžio rajono savivaldybės administracijos PAJSTRIO SENIŪNIJAI
Gegužinės g. 28, 38432 Pajstrio k.
El. p. paistrys@panrs.lt

Panevėžio rajono savivaldybės administracijos UPYTĖS SENIŪNIJAI
Ėriškių g. 8, 38291 Upytės k.
El. p. upytes_seniunija@panrs.lt

Pasvalio rajono savivaldybės administracijos PUŠALOTO SENIŪNIJAI
Joniškėlio g. 16A, 39257 Pušalotas
El. p. pusalotosen@pasvalys.lt

Originalas nebus siunčiamas.

DĖL VIEŠO VISUOMENĖS SUPAŽINDINIMO SU PLANUOJAMOS ŪKINĖS VEIKLOS POVEIKIO APLINKAI VERTINIMO ATASKAITA

Vadovaudamiesi Visuomenės informavimo ir dalyvavimo planuojamos ūkinės veiklos poveikio aplinkai vertinimo procese tvarkos aprašo, patvirtinto Lietuvos Respublikos aplinkos ministro 2023 m. gegužės 23 d. įsakymu Nr. D1-157 „Dėl planuojamos ūkinės veiklos poveikio aplinkai vertinimo tvarkos aprašų patvirtinimo“, 27.2 papunkčio nuostatomis, teikiame informaciją apie parengtą planuojamos ūkinės veiklos poveikio aplinkai vertinimo ataskaitą (toliau – PAV ataskaita) ir apie viešą visuomenės supažindinimą su parengta PAV ataskaita.

Objektas: Projekto „Rail Baltica“ geležinkelių infrastruktūros Panevėžio geležinkelio mazge susisiekimo komunikacijų inžinerinės infrastruktūros statyba ir eksploatacija.

Pridedamą informaciją apie viešą visuomenės supažindinimą su PAV ataskaita prašome paskelbti savo skelbimų lentose ir el. p. valdas.uscila@tyrens.lt pateikti šio įpareigojimo įvykdymo įrodymus (skelbimų lentoje paskelbto pridedamo informacinio pranešimo (su gavimo žyma, data) nuotraukas).

Informuojame, kad atsižvelgiant į Visuomenės informavimo ir dalyvavimo planuojamos ūkinės veiklos poveikio aplinkai vertinimo procese tvarkos aprašo 30.2 papunkčio nuostatas, viešas visuomenės supažindinimas su PAV ataskaita vykdomas seniūnijose, kurios teritorijoje planuojama ūkinė veikla, administracinėse patalpose (jeigu savivaldybės teritorijoje nėra seniūnijos (-ų) – savivaldybės, kurios teritorijoje planuojama ūkinė veikla, administracinėse patalpose) arba kitoje PAV dokumentų rengėjo pasirinktoje ir su seniūnija ir (arba) savivaldybe **raštu** suderintoje vietoje. Atsižvelgdami į pirmiau nurodytas nuostatas, prašome **raštu** pritarti viešo visuomenės supažindinimo su PAV ataskaita renginio organizavimui Panevėžio rajono savivaldybės

administracijos patalpose, Vasario 16-osios g. 27, 35185 Panevėžyje.

Prašome Panevėžio miesto savivaldybės administracijos ir Pasvalio rajono savivaldybės administracijos Pušaloto seniūnijos suteikti galimybę 2024 m. spalio 30 d. 17 val. organizuoti viešą visuomenės supažindinimą su PAV ataskaita savo administracinėse patalpose, kurio metu būtų sudarytos galimybės į Jūsų administracines patalpas atvykusiems suinteresuotos visuomenės atstovams nuotoliniu būdu dalyvauti viešame visuomenės supažindinime su PAV ataskaita, teikti klausimus ir išgirsti atsakymus.

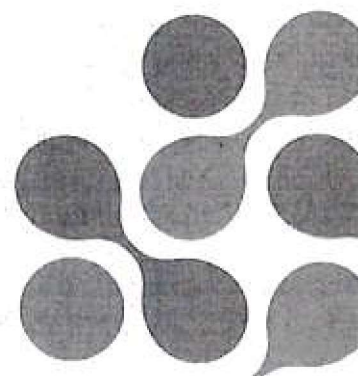
PRIDEDAMA. Informacija apie viešą visuomenės supažindinimą su Projekto „Rail Baltica“ geležinkelių infrastruktūros Panevėžio geležinkelio mazge susisiekimo komunikacijų inžinerinės infrastruktūros statybos ir eksploatacijos poveikio aplinkai vertinimo ataskaita, 2 lapai.

Aplinkosaugos skyriaus vadovė

Raminta Opanė

Kontaktinis asmuo: Aplinkosaugos skyriaus aplinkosaugos ekspertas
Veldas Uscila, el. paštas: valdas.uscila@tyrens.lt

UAB „Tyrens Lietuva“, Jonavos g. 7, LT-44192 Kaunas, Lietuva
info@tyrens.lt, www.tyrens.lt
Įmonės kodas 234004210. PVM kodas LT340042113
Atsiskaitomoji sąskaita LT13 7300 0101 6100 1877, Swedbank AB, banko kodas 73000



PROJEKTO „RAIL BALTICA“ GELEŽINKELIŲ INFRASTRUKTŪROS PANEVĖŽIO GELEŽINKELIO MAZGE SUSISIEKIMO KOMUNIKACIJŲ INŽINERINĖS INFRASTRUKTŪROS STATYBA IR EKSPLOATACIJA



Viešo visuomenės supažindinimo su
poveikio aplinkai vertinimo ataskaita
susirinkimas

Panevėžys
2024-10-30



1

SUSIRINKIMO DARBOTVARKĖ

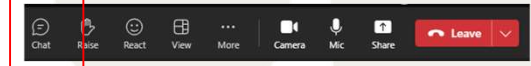


- Susirinkimo vedimo tvarka
- Visuomenės informavimo eiga
- Bendra informacija apie projektą
- Planuojamos ūkinės veiklos apibūdinimas, PAV ataskaitos pristatymas, vertinimo rezultatai
- Klausimai ir atsakymai

2

SUSIRINKIMO VEDIMO TVARKA

- Susirinkimo pirmininkas – Remigijus Šimkus, UAB „Tyrens Lietuva“ Architektūros ir aplinkosaugos departamento vadovas
- Susirinkimo sekretorė – Raminta Opanė, UAB „Tyrens Lietuva“ Aplinkosaugos skyriaus vadovė
- Registracija:
 - Viešo visuomenės supažindinimo su PAV ataskaita dalyvių sąrašė
 - Prisijungę nuotoliniu būdu registracijos duomenis (fiziniai asmenys – vardas, pavardė ir kontaktiniai duomenys (adresas, telefonas, el. paštas), jeigu pasiūlymus teikia juridiniai asmenys – juridinio asmens pavadinimas, kontaktiniai duomenys (buveinės adresas, telefonas, el. paštas) nurodo TEAMS platformos pokalbių skiltyje (angl. *chat*)
- Pasisakymai, klausimai teikiami po pristatymo:
 - Visus norinčius pasisakyti prašoma prisistatyti nurodant savo vardą ir pavardę
 - Prisijungę nuotoliniu būdu užduoti klausimus gali TEAMS platformos pokalbių skiltyje (angl. *chat*)
- Susirinkimo metu bus daromas garso įrašas (garso įrašas nebus viešinamas)
- Vadovaujantis asmens duomenų apsaugą reglamentuojančių teisės aktų reikalavimais, asmens duomenys nebus viešinami, tolesniuose PAV procedūrų etapuose bus pateikiama nuasmeninta informacija
- Esamu etapu visuomenės pasiūlymai teikiami iki viešo visuomenės supažindinimo susirinkimo pabaigos



3

VISUOMENĖS INFORMAVIMAS

- Poveikio aplinkai vertinimo atspausdinta ataskaita buvo viešinama:
 - UAB „Tyrens Lietuva“ būstinėje, Žalgirio g. 90, 09303 Vilniuje
 - Panevėžio miesto savivaldybės administracijoje, Laisvės a. 20, 35200 Panevėžys
 - Panevėžio rajono savivaldybės administracijoje, Vasario 16-osios g. 27, 35185 Panevėžys
 - Pasvalio rajono savivaldybės administracijoje, Vytauto Didžiojo a. 1, 39143 Pasvalys
- Susipažinti su poveikio aplinkai vertinimo atspausdinta ataskaita buvo galima nuo 2024-10-01 darbo dienomis nuo 8 val. iki 16 val.
- Internetu PAV ataskaita buvo skelbiama:
 - UAB „Tyrens Lietuva“ interneto svetainėje: <https://tyrens.lt/lt/nauijenos/pranesimas-apie-projekto-rail-baltica-gelezinkeliu-infrastrukturos-panevezio-gelezinkelio-mazge-susisiekimo-komunikaciju-inzinerines-infrastrukturos-irengimo-poveikio-aplinkai-vertin/>
 - Planuojamos ūkinės veiklos organizatoriaus interneto svetainėje: <https://sumin.lrv.lt/lt/veiklos-sritys/kita-veikla/specialieji-planai/projekto-rail-baltica-gelezinkeliu-infrastrukturos-panevezio-gelezinkelio-mazge-susisiekimo-komunikaciju-inzinerines-infrastrukturos-vystymo-planai/>
 - Web GIS internetinėje erdvėje: https://bit.ly/RB_Panevezio_mazgo_sprendiniai
 - Projekto „Rail Baltica“ interneto svetainėje: <https://rail-baltica.lt/susipazinkite-ivertintas-rail-baltica-gelezinkeliu-infrastrukturos-panevezio-gelezinkelio-mazge-poveikis-aplinkai/>
 - Socialiniuose tinkluose: <https://www.facebook.com/share/kCynkPL4eebJfpQ/>
- Informacija apie parengtą PAV ataskaitą ir apie viešo visuomenės supažindinimo su šia ataskaita susirinkimą paskelbta:
 - UAB „Tyrens Lietuva“ interneto svetainėje
 - Planuojamos ūkinės veiklos organizatoriaus interneto svetainėje
 - Projekto „Rail Baltica“ interneto svetainėje
 - Panevėžio miesto savivaldybės interneto svetainėje
 - Panevėžio rajono savivaldybės interneto svetainėje
 - Pasvalio rajono savivaldybės interneto svetainėje
 - Panevėžio rajono savivaldybės Pajstrio, Panevėžio ir Uplytės seniūnijų ir Pasvalio rajono savivaldybės Pušaloto seniūnijos skelbimų lentose
 - Panevėžio laikraštyje „Sekundė“ ir Pasvalio laikraštyje „Darbas“
 - Aplinkos apsaugos agentūros interneto svetainėje

4

PASIŪLYMŲ TEIKIMAS

- Pagal planuojamos ūkinės veiklos poveikio aplinkai vertinimo įstatymą:
 - Visuomenė turi teisę susipažinti su ataskaita ir **teikti pasiūlymus** atsakingajai institucijai ir poveikio aplinkai vertinimo dokumentų rengėjui **iki viešo visuomenės supažindinimo su ataskaita, supažindinimo su ataskaita metu**
- Suinteresuota visuomenė pasiūlymus gali teikti raštu, el. paštu, kitomis elektroninių ryšių priemonėmis
- Susirinkimo metu pasiūlymus prašome teikti raštu, **užpildant pateikiamą pasiūlymų pateikimo formą arba el. paštu valdas.uscila@tyrens.lt** (jeigu pasiūlymus teikia fiziniai asmenys – nurodomi vardas, pavardė ir kontaktiniai duomenys (adresas, telefonas, el. paštas), jeigu pasiūlymus teikia juridiniai asmenys – nurodomi juridinio asmens pavadinimas, kontaktiniai duomenys (buveinės adresas, telefonas, el. paštas))
- Suinteresuotos visuomenės pasiūlymai, gauti iki viešo visuomenės supažindinimo su PAV ataskaita pradžios ir pateikti jo metu, yra registruojami, bus parengtas suinteresuotos visuomenės pasiūlymų įvertinimas ir jis, kaip ir susirinkimo protokolas, bus įtrauktas į PAV ataskaitos priedą apie visuomenės informavimą ir dalyvavimą PAV procedūrose ir kartu su PAV ataskaita paskelbtas Aplinkos apsaugos agentūros interneto svetainėje

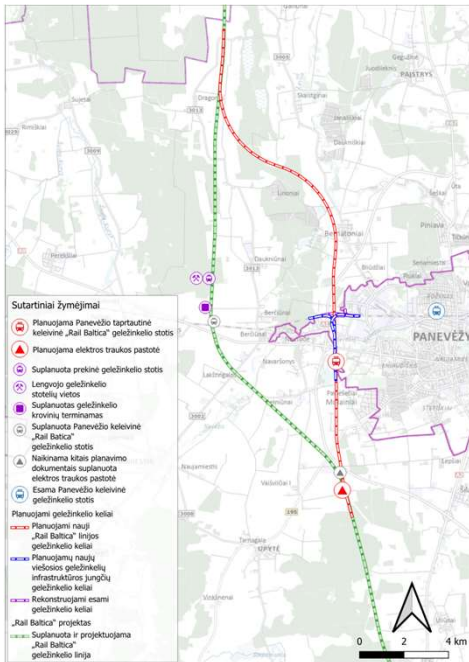
5

BENDRA INFORMACIJA

- Planuojamos ūkinės veiklos organizatorius
LIETUVOS RESPUBLIKOS SUSISIEKIMO MINISTERIJA
- Pagal kompetenciją dalyvaujanti Lietuvos Respublikos susisiekiimo ministerijos reguliavimo srities įstaiga
AB „LTG Infra“
- Poveikio aplinkai vertinimo dokumentų rengėjas
UAB „Tyrens Lietuva“
- Teritorijų planavimo lygmuo, rūšis
Valstybei svarbaus projekto teritorijų planavimo dokumentas (susisiekiimo komunikacijų inžinerinės infrastruktūros vystymo planas – sprendinių konkretizavimas)
- Poveikio aplinkai vertinimo subjektai:
 - Panevėžio miesto savivaldybės administracija**
 - Panevėžio rajono savivaldybės administracija**
 - Pasvalio rajono savivaldybės administracija**
 - Nacionalinis visuomenės sveikatos centras prie Sveikatos apsaugos ministerijos**
 - Priešgaisrinės apsaugos ir gelbėjimo departamentas prie Vidaus reikalų ministerijos**
 - Kultūros paveldo departamentas prie Kultūros ministerijos**
 - Valstybinė saugomų teritorijų tarnyba prie Aplinkos ministerijos**
- Poveikio aplinkai vertinimo procese Aplinkos apsaugos agentūra gali pakviesti dalyvauti, pavyzdžiui:
 - Lietuvos geologijos tarnyba prie Aplinkos ministerijos
 - Valstybinė miškų tarnyba
- Sprendimą dėl planuojamos ūkinės veiklos poveikio aplinkai priima
Aplinkos apsaugos agentūra
- Poveikio aplinkai vertinimo atlikimo teisinis pagrindas
Lietuvos Respublikos planuojamos ūkinės veiklos poveikio aplinkai vertinimo įstatymo 1 priedo (planuojamos ūkinės veiklos, kurios poveikis aplinkai privalo būti vertinamas, rūšių sąrašas) 8.5 papunktis: **pagrindinių viešojo naudojimo geležinkelių tiesimas.**

6

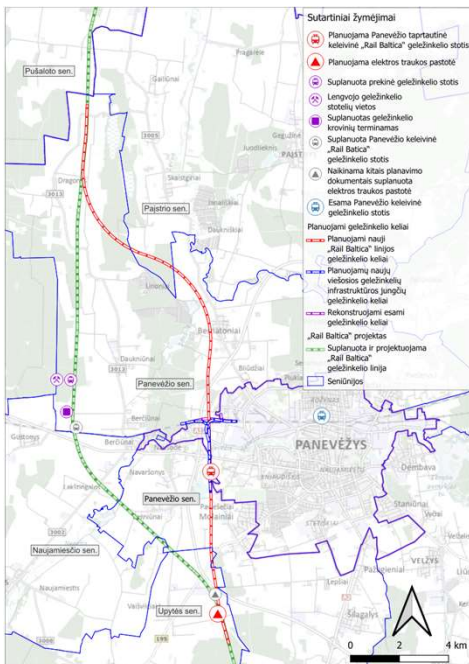
PLANUOJAMA ŪKINĖ VEIKLA



- Atliekamas projekto „Rail Baltica“ geležinkelių infrastruktūros Panevėžio geležinkelio mazge susisiekimo komunikacijų inžinerinės infrastruktūros planavimas, skirtas pastatyti ir eksploatuoti:
 - Planuojami nauji ir pertvarkomi esami geležinkelio keliai
 - Pertvarkomi planuojamus geležinkelio kelius kertantys automobilių keliai
 - Planuojami nauji automobilių keliai geležinkelio infrastruktūrai prižiūrėti ir kita geležinkelių funkcionavimui būtina infrastruktūra
 - Planuojami geležinkelių sistemos elektrifikavimo (energijos posistemio, apimančio kontaktinį tinklą, traukos pastotę, jų prijungimą prie elektros perdavimo tinklo bei šio posistemio priežiūrai būtinų automobilių kelių) plėtros sprendiniai
 - Planuojami geležinkelių transporto eismo kontrolės, valdymo ir signalizacijos (CCS) posistemiių bei šių posistemiių priežiūrai būtinų automobilių kelių plėtros sprendiniai
 - Planuojamiems sprendiniams įgyvendinti numatomas esamų elektros perdavimo tinklų aukštos įtampos elektros oro linijų pertvarkymas, pertrasuojamas kertamo magistralinio dujotiekio ruožas
 - Numatoma nauja jau suplanuotos elektros traukos pastotės vieta
 - Planuojami 5G mobiliojo ryšio prie „Rail Baltica“ infrastruktūros plėtros sprendiniai, tinkami mobiliojo ryšio operatorių tinklams įrengti
 - Planuojamos aplinkosauginės ir visuomenės sveikatos saugos teisės aktų reikalavimams įgyvendinti reikalingos priemonės
- Sprendiniai skirti užtikrinti Panevėžio „Rail Baltica“ kelevinės geležinkelio stoties pasiekiamumą įvairių rūšių transporto priemonėmis, prioritetą teikiant ekologiškam viešajam keleviniam transportui
- Planuojama, kad 2056 m. per parą į „Rail Baltica“ kelevinę geležinkelio stotį atvyks apie 80 kelevinių traukinių
- Planuojamos naujos „Rail Baltica“ trasos ilgis apie 24 km
- Planuojamos ūkinės veiklos statyba preliminariai planuojama 2028 m.–2030 m. gruodžio mėn.
- Planuojamą ūkinę veiklą preliminariai numatoma pradėti vykdyti nuo 2030 m. gruodžio mėn.

7

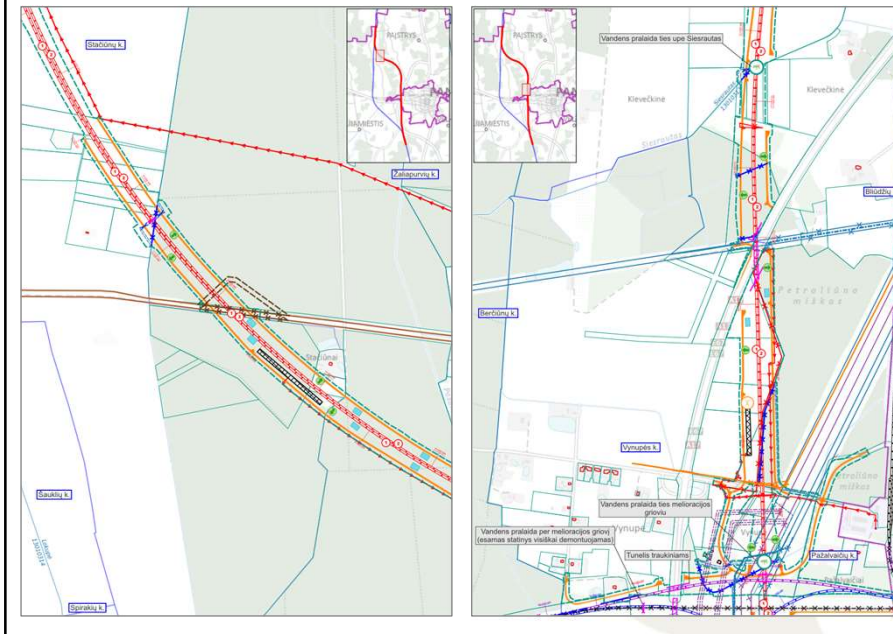
PLANUOJAMOS ŪKINĖS VEIKLOS VIETA



- Panevėžio apskritis
 - Panevėžio rajono savivaldybė
 - Pajstrio, Panevėžio ir Upytės seniūnijos (Berčiūnų, Bernatonių, Bliūdžių, Dragonių, Gasparėlių, Gasparų, Kiūčių, Klevečkinės, Medikonių, Molainių, Nausodės, Paviešečių, Pazūkų, Pažalvaičių, Ragaudžių, Stačiūnų, Vaišvilčių I, Vynupės ir Žaliapurvių kaimai)
 - Panevėžio miesto savivaldybė
 - Kniaudiškių g., Parko, Pramonės ir Sodų seniūnaitijos
 - Pasvalio rajono savivaldybė
 - Pušaloto seniūnija (Pabėrvalkių kaimas)

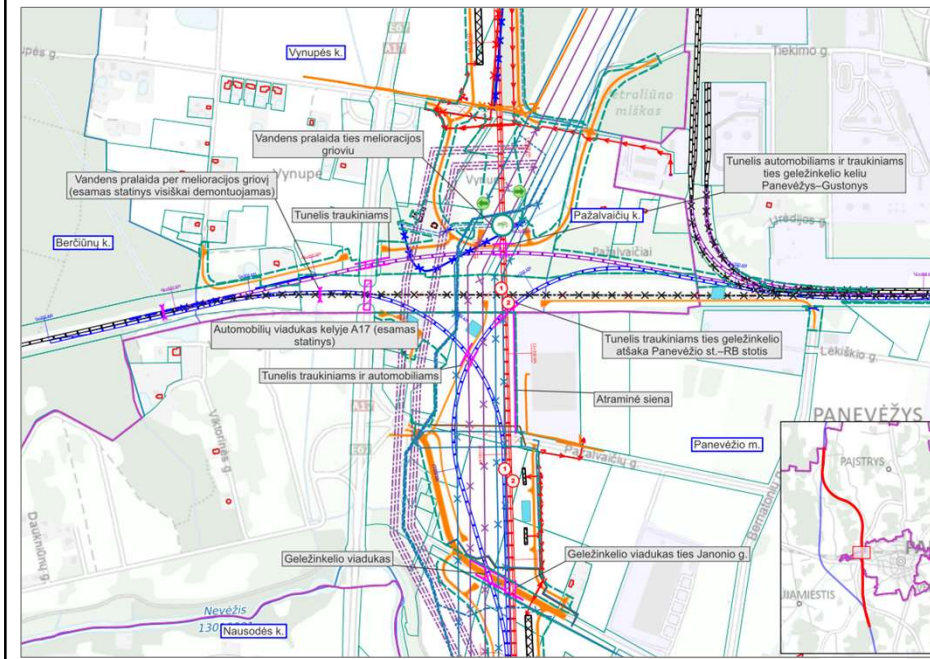
8

SPRENDINIAI



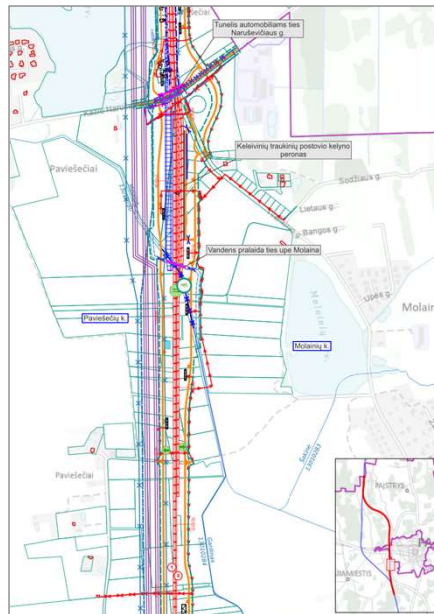
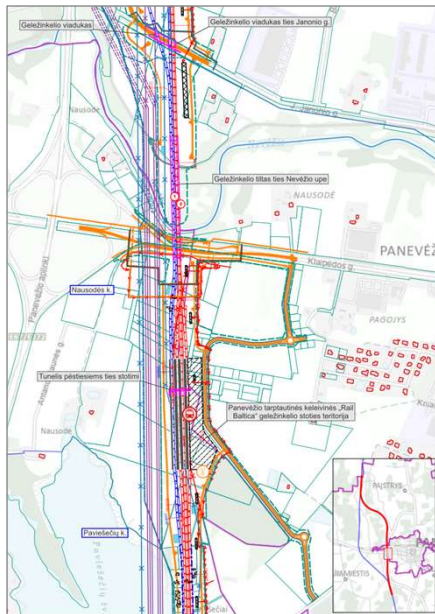
11

SPRENDINIAI



12

SPRENDINIAI



Sutartiniai žymėjimai

Sprendiniai

- Zemės paėmimo (šprikimo) visuomenės poreikiams riba
- Planuojami geležinkelio keliai
 - Planuojami nauji „Rai Baltiča“ linijos geležinkelio keliai
 - Planuojamų naujų viešosios geležinkelio infrastruktūros jungčių geležinkelio keliai
 - Rekonstruojami esamieji geležinkelio keliai
 - Pertrausjami kitais statybos projektais projektuojami „Rai Baltiča“ geležinkelio linijos geležinkelio keliai
 - Naikinami kitais statybos projektais projektuojamos „Rai Baltiča“ geležinkelio linijos geležinkelio keliai
 - Naikinamas esamas geležinkelio kelias
 - Esamieji geležinkelio keliai
- Esami geležinkelio keliai
- Planuojami peronai
- Perspektyvinė naujos viešosios geležinkelio infrastruktūros jungties postovo kelyno zona
- Planuojami nauji ar rekonstruojami esamieji automobilių keliai
- Planuojami pėsčiųjų ir dviračių takai
- Vandens pralaidos ties planuojamais automobilių keliais
- Salinami esami ar anksčiau planuoti slėniai ir anksčiau suplanuoti keliai
- Kelio stotiniai
- CCS postiemų statiniais ir renginiams rezervuojamas plotas
- Vandens šalinimo baseinai
- Planuojami 5G mobiliojo ryšio bokštai
- Magistraliniai dujotiekiai
 - Esamas magistralinis dujotiekis
 - Naikinamas esamas dujotiekis
 - Planuojamas naujas magistralinis dujotiekis
- Skirstomieji dujotiekiai
 - Esamas dujotiekis
 - Planuojamas dujotiekis
 - Naikinamas dujotiekis
- EŽZ Planuojama traukos pastotė elektros perdavimo linijai
 - Esama 330 kV elektros oro linija
 - Esama 110 kV elektros oro linija
 - Nauja 330 kV elektros oro linija
 - Nauja 110 kV linija (kabelialvimas)
 - Naikinama 330 kV elektros oro linija

10 kV ir žemesnės įtampos transformatorinės ir skirstomieji punktai

- Planuojamas elektros linijos
- Planuojamas elektros linijos
- 10 kV ir žemesnės įtampos transformatorinės ir skirstomieji punktai
- Planuojama transformatorinė ar skirstomasis punktas
- Naikinama projektuojama transformatorinė ar skirstomasis punktas
- Rekonstruojami vandentekio tinklai
- Rekonstruojami vandens nuotekų tinklai
- Pertrausjami vandentekio tinklai
- Planuojamas vandentekio kanalas
- Naikinami vandentekiai
- Pertrausiamas požeminis elektroninių ryšių tinklas laidinė linijos
- Naikinamos požeminės elektroninių ryšių tinklas laidinė linijos

Prėjimai laukiniams gyvūnams

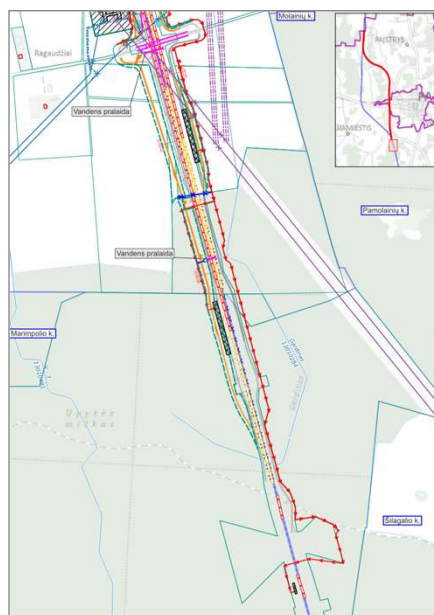
- Erdivioji perėja po tūtu
- Pobėmišis pagriamas smrukiems ir vidutinio dydžio laukiniams gyvūnams
- Modifikuota perėja varliagyviams
- Gyvūnų nuokimo rampos
- Apsauginis nukreipiančios skruoninės sistemos pakabūjų apsauga
- Planuojamas traukimo užvaras
- Prie laipų, teritorių reorganizavimą slopinčių prognozuojamas traukimo užvaras
- Vosoninės poroklės paimami – šperkami pastatai

Kiti žymėjimai

- Kitas statybos projektas projektuojama „Rai Baltiča“ geležinkelio linijai
- Kitas projektas CCS postiemų statiniais ir renginiams rezervuojamas plotas
- Kitas projektas projektuojamas traukimo užvaras
- Pastatai
- Artimiausi gyvenamieji pastatai
- Šlypiai
- Gyvenamųjų vietovių teritorijų ribos
- Savivaldybų administracinės ribos

13

SPRENDINIAI



Sutartiniai žymėjimai

Sprendiniai

- Zemės paėmimo (šprikimo) visuomenės poreikiams riba
- Planuojami geležinkelio keliai
 - Planuojami nauji „Rai Baltiča“ linijos geležinkelio keliai
 - Planuojamų naujų viešosios geležinkelio infrastruktūros jungčių geležinkelio keliai
 - Rekonstruojami esamieji geležinkelio keliai
 - Pertrausjami kitais statybos projektais projektuojami „Rai Baltiča“ geležinkelio linijos geležinkelio keliai
 - Naikinami kitais statybos projektais projektuojamos „Rai Baltiča“ geležinkelio linijos geležinkelio keliai
 - Naikinamas esamas geležinkelio kelias
 - Esamieji geležinkelio keliai
- Esami geležinkelio keliai
- Planuojami peronai
- Perspektyvinė naujos viešosios geležinkelio infrastruktūros jungties postovo kelyno zona
- Planuojami nauji ar rekonstruojami esamieji automobilių keliai
- Planuojami pėsčiųjų ir dviračių takai
- Vandens pralaidos ties planuojamais automobilių keliais
- Salinami esami ar anksčiau planuoti slėniai ir anksčiau suplanuoti keliai
- Kelio stotiniai
- CCS postiemų statiniais ir renginiams rezervuojamas plotas
- Vandens šalinimo baseinai
- Planuojami 5G mobiliojo ryšio bokštai
- Magistraliniai dujotiekiai
 - Esamas magistralinis dujotiekis
 - Naikinamas esamas dujotiekis
 - Planuojamas naujas magistralinis dujotiekis
- Skirstomieji dujotiekiai
 - Esamas dujotiekis
 - Planuojamas dujotiekis
 - Naikinamas dujotiekis
- EŽZ Planuojama traukos pastotė elektros perdavimo linijai
 - Esama 330 kV elektros oro linija
 - Esama 110 kV elektros oro linija
 - Nauja 330 kV elektros oro linija
 - Nauja 110 kV linija (kabelialvimas)
 - Naikinama 330 kV elektros oro linija

10 kV ir žemesnės įtampos transformatorinės ir skirstomieji punktai

- Planuojamas elektros linijos
- Planuojamas elektros linijos
- 10 kV ir žemesnės įtampos transformatorinės ir skirstomieji punktai
- Planuojama transformatorinė ar skirstomasis punktas
- Naikinama projektuojama transformatorinė ar skirstomasis punktas
- Rekonstruojami vandentekio tinklai
- Rekonstruojami vandens nuotekų tinklai
- Pertrausjami vandentekio tinklai
- Planuojamas vandentekio kanalas
- Naikinami vandentekiai
- Pertrausiamas požeminis elektroninių ryšių tinklas laidinė linijos
- Naikinamos požeminės elektroninių ryšių tinklas laidinė linijos

Prėjimai laukiniams gyvūnams

- Erdivioji perėja po tūtu
- Pobėmišis pagriamas smrukiems ir vidutinio dydžio laukiniams gyvūnams
- Modifikuota perėja varliagyviams
- Gyvūnų nuokimo rampos
- Apsauginis nukreipiančios skruoninės sistemos pakabūjų apsauga
- Planuojamas traukimo užvaras
- Prie laipų, teritorių reorganizavimą slopinčių prognozuojamas traukimo užvaras
- Vosoninės poroklės paimami – šperkami pastatai

Kiti žymėjimai

- Kitas statybos projektas projektuojama „Rai Baltiča“ geležinkelio linijai
- Kitas projektas CCS postiemų statiniais ir renginiams rezervuojamas plotas
- Kitas projektas projektuojamas traukimo užvaras
- Pastatai
- Artimiausi gyvenamieji pastatai
- Šlypiai
- Gyvenamųjų vietovių teritorijų ribos
- Savivaldybų administracinės ribos

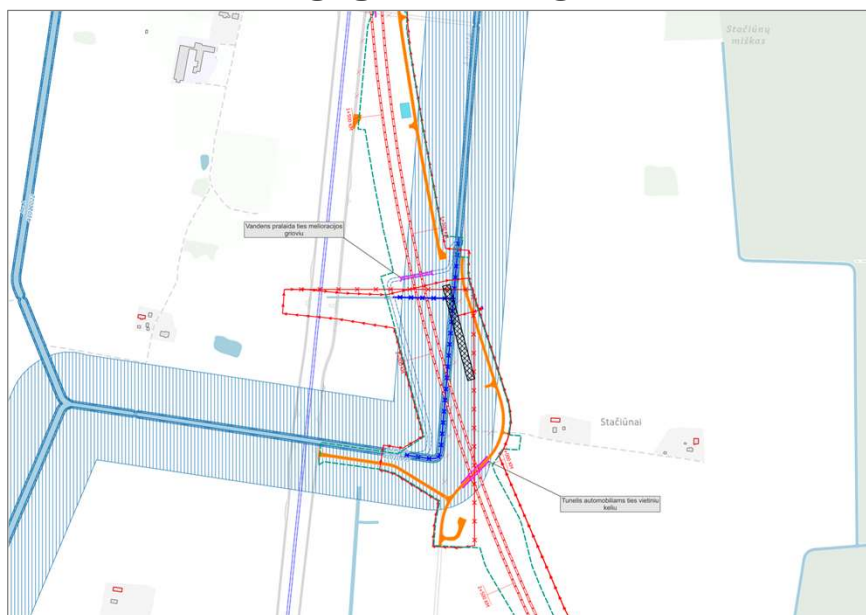
14

POVEIKIS VANDENIMS

- Planuojamos ūkinės veiklos sprendiniai nuo vandenviečių ir jų apsaugos zonų nutolę 180 m ir didesniais atstumais
- Du gėlo vandens gavybos gręžiniai patenka į sprendinių įgyvendinimo teritoriją ir pagal nustatytą tvarką turėtų būti likviduoti
- Planuojamos ūkinės veiklos sprendiniai kirstų upes: Nevėžis, Molaina, Siesrautas, Ažagėlė, upės Pasamanys intaką ir kanalą Sanžilė
- Planuojamos ūkinės veiklos sprendiniai išsidėstę 370 m atstumu nuo Molainių I tvenkinio, 32–62 m atstumu nuo Paviešečių tvenkinio (110 kV kabeliuojama elektros linija liečia Paviešečių tvenkinio krantą) ir apie 172 m atstumu nuo ties Bernatonimis esančio naudojamo smėlio karjero vandens telkinio
- Tiesiant geležinkelio liniją bus sunaikintos į trasą patenkančios trys kūdros bendrame 0,131 ha plote

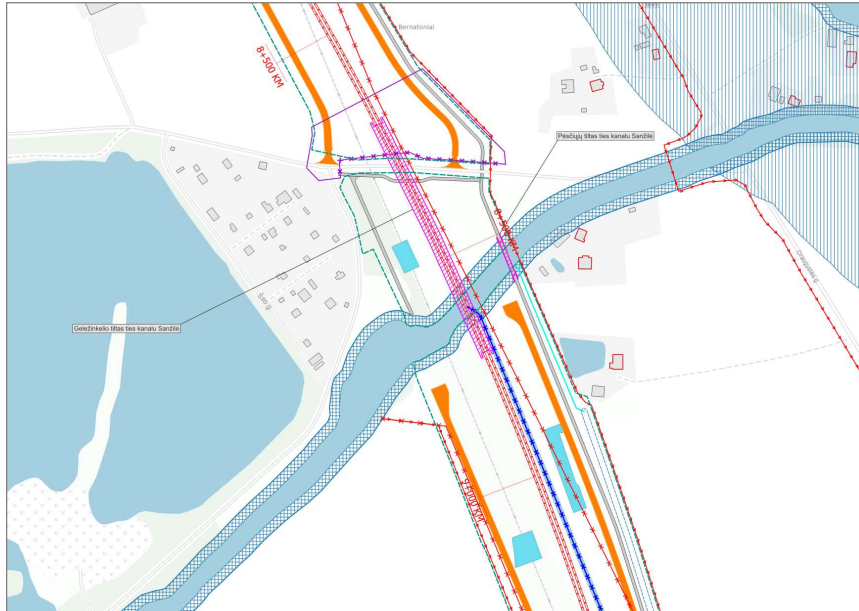
15

SPRENDINIAI – TIES UPE AŽAGĖLĖ



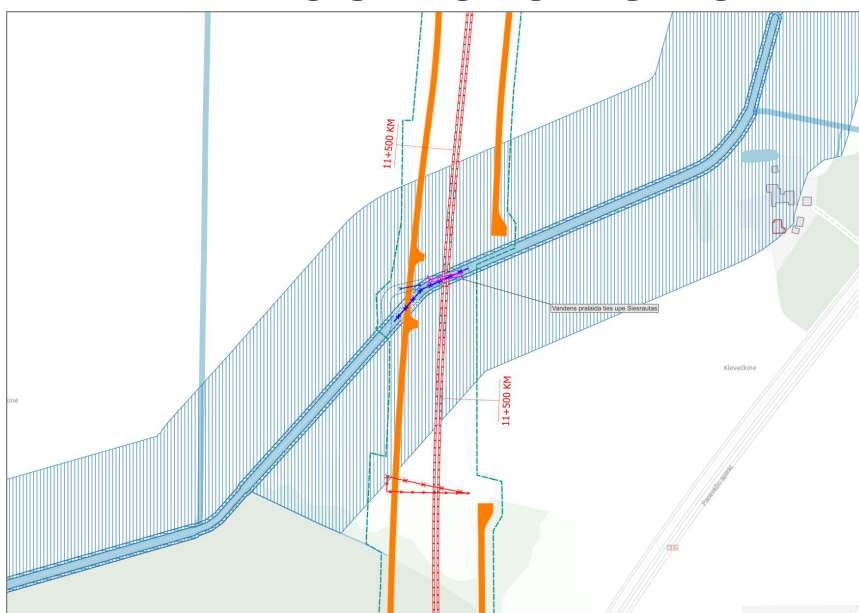
16

SPRENDINIAI – TIES KANALU SANŽILĖ



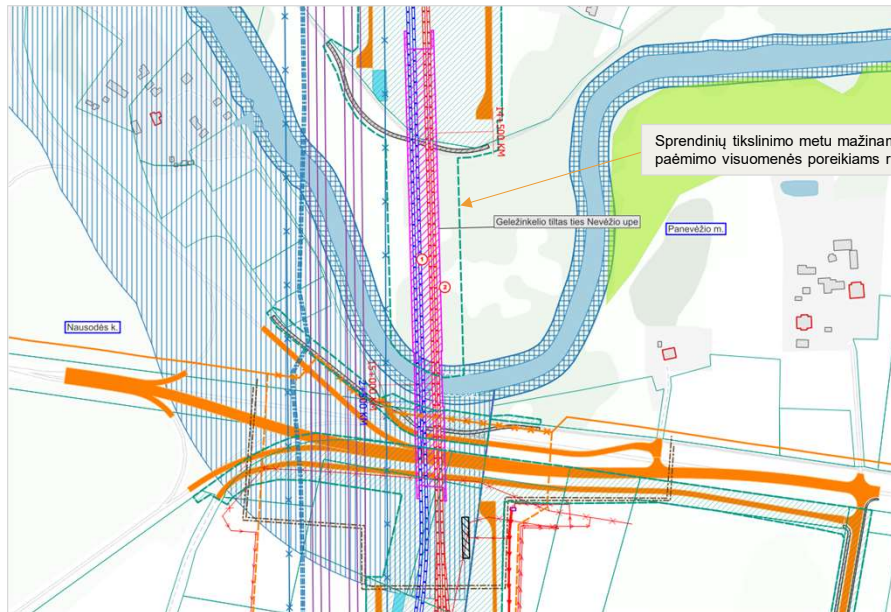
17

SPRENDINIAI – TIES UPE SIESRAUTAS



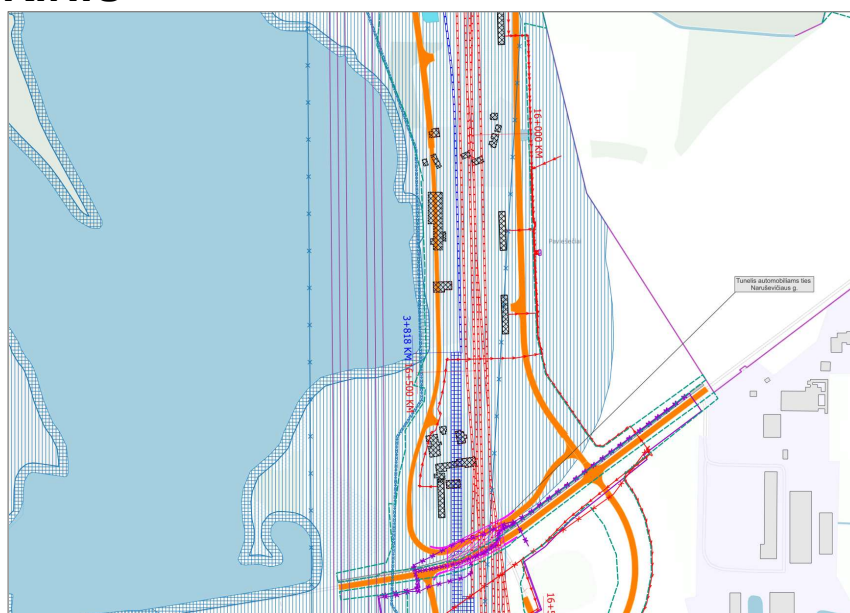
18

SPRENDINIAI – TIES UPE NEVĖŽIS



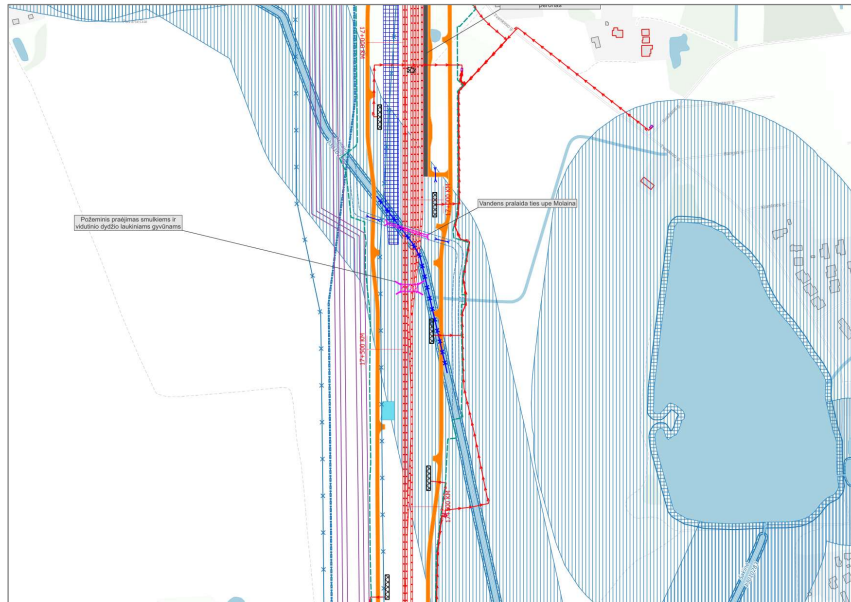
19

SPRENDINIAI – TIES PAVIEŠEČIŲ TVENKINIU



20

SPRENDINIAI – TIES UPE MOLAINA



21

SPRENDINIAI – TIES UPE GARDINAS



22

REIŠKŠMINGAS POVEIKIS VANDENIMS IR JO IŠVENGIMO PRIEMONĖS



- PŪV sprendiniai (ūkinės veiklos pobūdis) nesusiję su galima požeminio vandens tarša, vandenvietės yra pakankamu atstumu nuo PŪV sprendinių, todėl požeminio vandens vandenvietėms reikšmingas poveikis nenumatomas
- Planuojama geležinkelio linija bus įrengiama ant naujai suformuotų pylimų reikšmingai neįsigilinant žemiau esamo žemės paviršiaus, nenumatoma „perkirsti“ gruntinį vandeningą sluoksnį ir sutrikdyti esamą pažeminę hidrodinaminę aplinką, reikšmingas poveikis šachtinių šulinių ir kūdrų maitinimui nenumatomas. PŪV statybos ir eksploataavimo metu greta PŪV esantys gręžiniai turi būti išsaugoti ir nepažeisti
- Statybos darbai turės būti atliekami nepažeidžiant paviršinio vandens telkinių apsaugos zonų ir pakrantės apsaugos juostų apsaugos režimo reikalavimų, nustatytų Saugomų teritorijų įstatyme ir bei Specialiųjų žemės naudojimo sąlygų įstatyme
- Susisiekimo komunikacijos ir inžineriniai tinklai neprasidės ir nepasibaigs paviršinių vandens telkinių pakrančių apsaugos juostų ribose
- Statinio projekte projektuojant tiltus per Nevėžį ir Sanžilę, taip pat ties Paviešečių tvenkiniu turės būti numatyti naftos separatoriai ir kietųjų dalelių nusodintuvai, projektuojant pralaidas per sureguliuotas Ažagėlės, Siesrauto, Molainos, Gardino upes turės būti numatyti kietųjų dalelių nusodintuvai
- Statybos darbų metu bus taikomos techninės organizacinės priemonės paviršinių vandenų apsaugai

23

ORGANIZACINĖS PRIEMONĖS PAVIRŠINIŲ VANDENŲ APSAUGAI



Statybos darbų metu:

- Nepažeisti paviršinių vandens telkinių pakrančių apsaugos juostų ir apsaugos zonų reglamentų, nurodytų Lietuvos Respublikos Saugomų teritorijų įstatymo 20 straipsnyje;
- Nenutraukti vandentakių vagų statybos darbų metu, užtikrinti žuvų ir kitų vandens gyvių praplaukiamumą statybos ir eksploatacijos metu.
- Užtikrinti, kad į vandens telkinius nepatektų pavojingų medžiagų.
- Paviršiniuose vandens telkiniuose draudžiama važiuoti motorinėmis transporto priemonėmis, traktoriais ir savaimėmis mašinomis paviršinių vandens telkinių dugnu.
- Vandens telkiniuose draudžiama plauti pavojingų medžiagų tarą, išpilant vandenį į aplinką.
- Surinkti panaudotus tepalus iš mechanizmų, kad nebūtų užterštas paviršinis vanduo, dirvožemis ir požeminis vanduo. Numatyti priemonės avarinių išsiliejimų (tepalų iš mechanizmų) atvejui. Statybos metu turi būti laikomos naftos produktus absorbuojančios medžiagos (pjuvenos, smėlis), specialūs konteineriai tepalų surinkimui.
- Siekiant išvengti erozijos, išplovimo ir nešmenų patekimo į paviršinio vandens telkinius, kuo skubiau sutvirtinti įrengtus sankasus, iškasų šlaitus.
- Naujų tiltų statymo, ar esamų tiltų remonto metu, esant reikalui naudoti laikinus apsauginius tentus ar stelažus po tilto perdanga, kad tilto remonto metu atsirandančios airdymo ar naujai naudojamos medžiagos, elementai ar kt. nepatektų į vandenį. Patekusios į vandenį ar pakrantę atliekos turi būti pašalintos.
- Vykdyti darbus pakrantėje, ar vandenyje, vadovautis Paviršinių vandens telkinių tvarkymo reikalavimais:
 - <...> „6. Vandens telkinio tvarkymo darbus draudžiama vykdyti:
 - 6.1. Lietuvos Respublikos saugomų teritorijų įstatyme ir Lietuvos Respublikos specialiųjų žemės naudojimo sąlygų įstatyme nustatytais atvejais;
 - 6.2. visuose vandens telkiniuose – vandens paukščių perėjimo, pavasarinio žuvų neršto ir migracijos laikotarpiu nuo kovo 15 d. iki birželio 30 d.;
- Priklausomai nuo darbų pobūdžio įdiegti laikinas vandens apsaugos priemonės prieš darbų pradžią arba darbų metu. Laikinos vandens apsaugos priemonės turi būti kontroliuojamos: tikrinama priemonių būklė, efektyvumas, tvarkomos pastebėtos pažeidimo ir kt., pvz., laiku pašalinti susikaupusias dumblo sąnašas;
- Ties Sanžilės kanalu ir Nevėžio upe numatyti laikinas vandens apsaugos priemonės:
 - Įrengti laikinus apsauginius elementus, užtikrinančius, kad nebūtų drumstiamos upių vagos;
 - Stabilizuoti paviršius: mulčiuoti, laikinai užsėti, panaudoti apsauginę geotekstilinę dangą (kai numatoma atvirus šlaitus laikyti mėnesį ar ilgiau);
 - Organizuoti laikiną nuotekų nuleidimą vamzdžiais ar latakais. Nuotekų ištekėjimo iš drenažo vamzdžių ar latakų vietose turi būti įrengtos vandens srauto energiją sklaidančios priemonės;
 - Įrengti nukreipiamuosius pylimus, kurių paskirtis – nukreipti nuotekų srautą iš statybos teritorijos ar apsaugoti iškasų, griovių šlaitus).

Eksploatacijos metu, siekiant užtikrinti valymo sprendinių efektyvumą ir išvengti paviršinių vandenų taršos, bus numatyta periodinė priežiūra ir tikrinimas:

- Ne rečiau kaip kartą per metus turi būti atliekama techninė priežiūra pagal „Rail Baltica“ priežiūros vadovo nuostatas;
- Baseinių patikrinimas ir nuosėdų išvalymas turi būti atliekamas po sniego tirpsmo (pasibaigus pavasario polaidžiui) ir po smarkių liūčių.

24

POVEIKIS APLINKOS ORUI

- Planuojami nauji „Rail Baltica“ linijos geležinkelio keliai būtų elektrifikuoti, taip pat turėtų būti elektrifikuoti ir rekonstruojami esami geležinkelio keliai. „Rail Baltica“ geležinkelio linijoje numatomas vien elektrinių traukinių eismas, oro tarša bėginiu transportu nenumatoma
- Atsižvelgiant į gyventojų pastabas ankstesniuose planavimo etapuose, poveikio aplinkai vertinimo ataskaitoje atliktas oro taršos modeliavimas dėl automobilių eismo oro taršos privažiavimo kelyje prie planuojamos Panevėžio tarptautinės keleivinės „Rail Baltica“ geležinkelio stoties
- Sumodeliavus susidarysiančias teršalų koncentracijas aplinkos ore (įvertinus vietovės foninį užterštumą) nustatyta, kad oro teršalų koncentracijos žmonių sveikatos apsaugai nustatytų ribinių verčių aplinkos ore nesiekia ir neviršija
- Įvertinus ir foninę taršą, sumodeliuotos kietųjų dalelių $KD_{2,5}$ maksimalios koncentracijos nagrinėjamoje teritorijoje sudarytų 50 %, kietųjų dalelių KD_{10} (24 val. ir vidutinė metinė) 33–40 %, lakiųjų organinių junginių (0,5 val.) 3 %, anglies monoksido CO (8 val.) 3 %, azoto dioksido NO_2 (1 val. ir vidutinė metinė) 7–28 % žmonių sveikatos apsaugai nustatytos ribinės vertės
- Planuojamos naujos J. Juodelio g. įtaka nereikšminga ir sudaro 0,1 % – 21,8 % nuo bendrų emisijų

25

POVEIKIS KLIMATUI

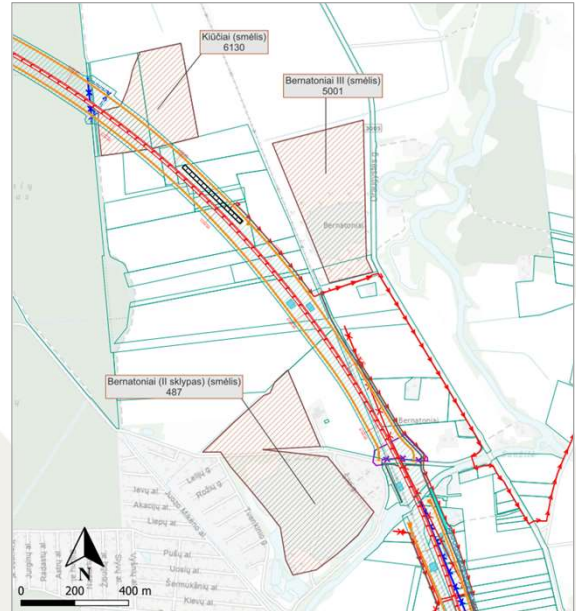
- PŪV įgyvendinimas tiesioginio poveikio klimatui neturės, PŪV atitinka 2030 m. klimato ir energijos politikos strategijoje išskeltą tikslą – šiltnamio efektą sukeliančių dujų mažinimas (perkeliant prekes iš kelių transporto į elektrifikuotą geležinkelio liniją). PŪV atitinka Transporto Baltojoje knygoje išskeltus tikslus:
 - vežant krovinius dideliais atstumais rinktis vandens ar geležinkelių transportą;
 - iki 2050 metų dauguma vidutiniu atstumu vykstančio transporto turi vykti geležinkeliu;
 - integruotos Europos geležinkelio rinkos sukūrimas;
 - didesnė modalinių tinklų integracija.
- Globalus projektas „Rail Baltica“ prisideda prie klimato kaitos tikslų įgyvendinimo Lietuvoje, užtikrindamas būtinos tvarumo ir klimato požiūriu neutralios transporto infrastruktūros, atitinkančios Europos žaliojo kurso tikslų, įgyvendinimą
- Visi „Rail Baltica“ projektai rengiami pagal aukščiausius tarptautinius standartus ir gerąją praktiką. Vienas iš privalomųjų projektavimo gairių dokumentų – Prisitaikymas prie klimato kaitos RB-DG-MAN-029, kuriame išdėstyti reikalavimai klimato kaitos įvertinimui ir pasekmių sušvelninimui

26

POVEIKIS DIRVOŽEMIUI, ŽEMĖS PAVIRŠIUI IR GELMĖMS



- Dirvožemio sluoksnio tiesioginis pažeidimas statybos darbų metu. Preliminariais skaičiavimais numatoma nuimti apie 222 000 m³ derlingo dirvožemio nukasant apie 20 cm sluoksnį. Bus prarasta apie 192 ha žemės ūkio naudmenų
- Planuojamos ūkinės veiklos sprendiniai kerta išvalgytų naudingųjų iškasenų (smėlio) Kiūčių telkinį (Žemės gelmių registre Nr. 6130). Kertama apie 2,58 ha naudingųjų iškasenų telkinio ploto. Pagal Panevėžio rajono Kiūčių smėlio telkinio detalios žvalgybos 2024 m. ataskaitą, tyrinėtame plote dangą sudaro dirvožemis (augalinis sluoksnis). Augalinio sluoksnio storis telkinyje kinta nuo 0,2 m iki 0,5 m, vidutiniškai augalinio sluoksnio storis yra 0,3 m. Naudingojo sluoksnio storis gręžiniuose kito nuo 1,0 m iki 8,6 m, vidutinis naudingojo sluoksnio storis – 3,2 m. Ties planuojama ūkine veikla naudingojo sluoksnio storis siekia iki 6 m.



27

POVEIKIO DIRVOŽEMIUI, ŽEMĖS PAVIRŠIUI IR GELMĖMS MAŽINIMO PRIEMONĖS



- Prieš pradėdant statybos darbus derlingas dirvožemio sluoksnis turi būti nukasamas ir saugomas, vėliau panaudotas rekultivacijai (žalių plotų formavimui) ir sankasos šlaitų sutvirtinimui
- PAV ataskaitoje pateikta eilė dirvožemio ir žemės gelmių užterštumo mažinimo priemonių statybos etapu
- Planuojamos geležinkelio infrastruktūros kertamo Kiūčių naudingųjų iškasenų (smėlio) telkinio dalis, įrengiant planuojamus statinius, turės būti išekspluatuota. Telkinio eksploataciją bus galima pradėti atlikus planuojamos ūkinės veiklos (naudingųjų iškasenų telkinio išteklių naudojimo) poveikio aplinkai vertinimo procedūras, parengus, suderinus ir patvirtinus Kiūčių smėlio telkinio išteklių naudojimo planą ir gavus leidimą iš Lietuvos geologijos tarnybos prie Aplinkos ministerijos

28

POVEIKIS KRAŠTOVAIZDŽIUI IR BIOLOGINEI ĮVAIROVEI



- Gyvūnų migracijai įvertinti ir biologinės įvairovės apsaugos priemonėms pasiūlyti buvo užsakytas tyrimas, kurį atliko VšĮ Pelkių atkūrimo ir apsaugos fondas:
 - 2023 m. birželio mėn. rengiant Panevėžio mazgo koncepciją ir strateginio pasekmių aplinkai vertinimo ataskaitą trims vertintoms alternatyvoms;
 - 2024 m. gegužės mėn. rengiant konkretizuotus sprendinius konkretizuojamai koncepcijos alternatyvai

29

EB SVARBOS BUVEINĖS



- Planuojama geležinkelio linija Stačiūnų miške kirstų EB svarbos pelkėtų lapuočių miškų buveinę, kurios bendras plotas 2,26 ha. Sprendiniams įgyvendinti būtų reikalinga apie 89 arų EB svarbos natūralios buveinės ploto
- Kita Stačiūnų miške esanti EB svarbos pelkėtų lapuočių miškų buveinė nutolusi apie 50 m (nuo privažiuojamųjų kelių) ir apie 100 m nuo geležinkelio



30

EB SVARBOS BUVEINĖS

- Ties Panevėžiu, esamame geležinkelio sklype planuojami pertvarkyti esami geležinkelio keliai ir planuojami naujų viešosios geležinkelių infrastruktūros jungčių geležinkelio keliai.
- Nuo sprendinių esanti EB svarbos vakarų taigos buveinė nutolusi apie 100 m atstumu



31

EB SVARBOS BUVEINĖS

Upytės miške esanti EB svarbos vakarų taigos buveinė nutolusi apie 60 m

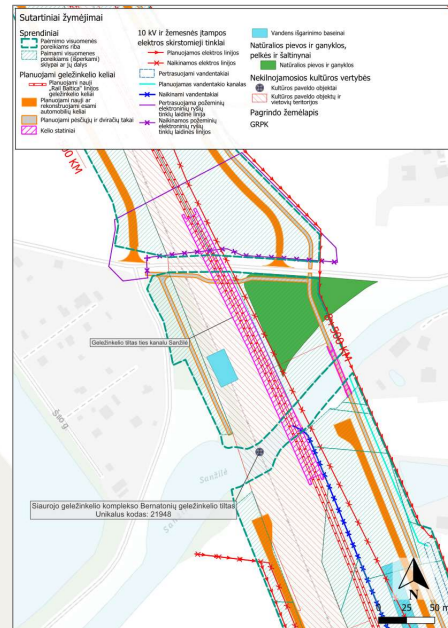


32

NATŪRALIOS PIEVOS IR GANYKLOS



- PŪV atkarpos sprendiniai ties Sanžilės kanalu kerta natūralią pievą ir ganyklą
- Įgyvendinant sprendinius, iš 4 862 m² natūralios pievos ploto būtų sunaikinta apie 3 200 m²

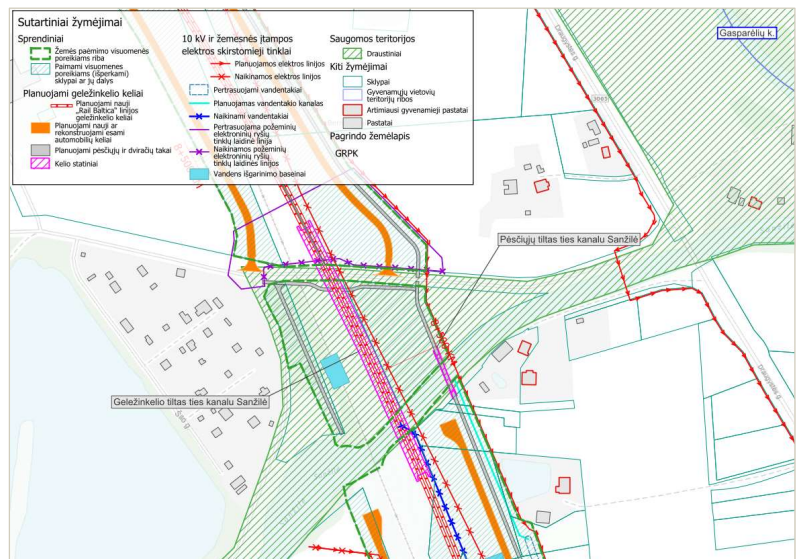


33

SANŽILĖS KRAŠTOVAIZDŽIO DRAUSTINIS



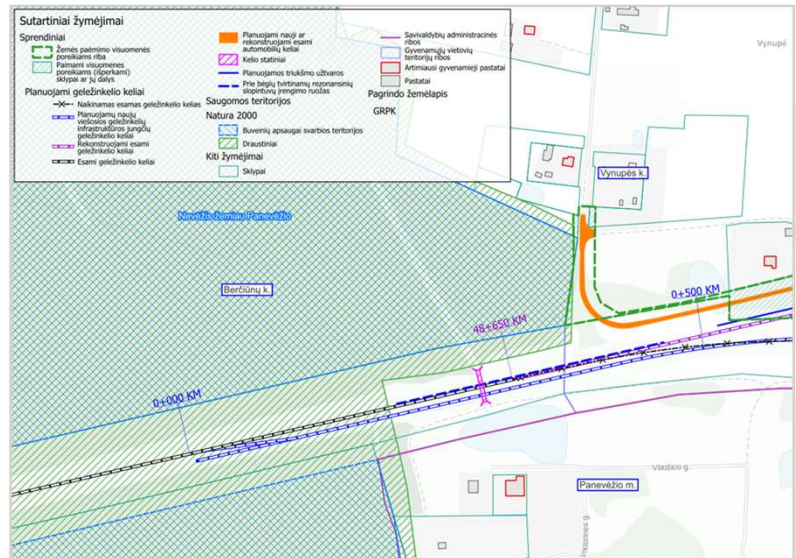
- Planuojamos ūkinės veiklos sprendiniai kerta Sanžilės kraštovaizdžio draustinį
- Ties Bernatoniais draustinį kirs apie 180 m ilgio naujas „Rail Baltica“ geležinkelio ruožas
- Statybos darbai būtų vykdomi apie 2,1 ha kraštovaizdžio draustinio teritorijoje



34

KITOS SAUGOMOS TERITORIJOS

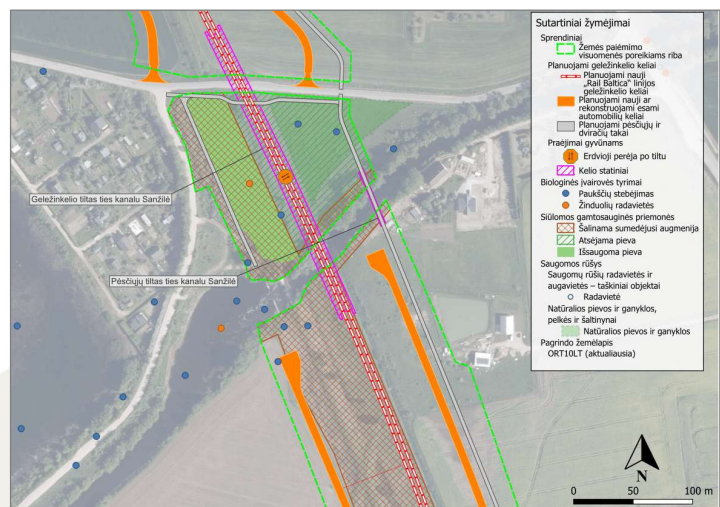
- Ties Panevėžiu, į Sanžilės kraštovaizdžio draustinio teritoriją pateks esamame geležinkelio sklype įrengiamas papildomas geležinkelio kelias
- Europos ekologinio tinklo „Natura 2000“ buveinių apsaugai svarbi teritorija Nevėžis žemiau Panevėžio nuo artimiausių geležinkelio kelių statybos darbų ribos yra apie 35,5 m atstumu: esamame geležinkelio sklype bus įrengiamas papildomas geležinkelio kelias
- Geležinkelio priežiūros automobilių kelias – apie 5,5 m atstumu nuo „Natura 2000“ teritorijos. Planuojamas geležinkelio priežiūros automobilių kelias planuojamas kaip esamo lauko kelio tęsinys



35

REIŠKŠMINGO NEIGIAMO POVEIKIO KOMPENSAVIMAS NATŪRALIŲ PIEVŲ IR GANYKLŲ TERITORIJOJE

Sanžilės draustinio teritorijoje infrastruktūros statiniams nereikalingoje natūralios pievos teritorijoje numatyti dalinį mechanškai suardytos pievos atkūrimą taikant atsėjimą prieš suardymą augusių vietinių augalų sėklomis



36

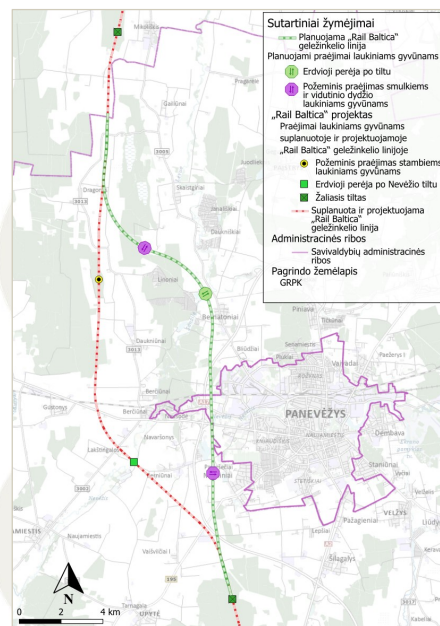
MIŠKAI

- Miško plotai, į kuriuos pateks PŪV sprendiniai, turės būti paversti kitomis naudmenomis. Iš viso planuojama sunaikinti apie 42,9 ha miškų (iš jų apie 30,5 ha valstybinės reikšmės miško):
 - Ūkiniai – 42,2 ha
 - Apsauginiai – 0,7 ha
 - Ekosistemų apsaugos – 0,0054 ha
- Atsižvelgiant į esamus ir projektuojamus inžinerinius tinklus ir jų apsaugos zonas, projektuojama kitą infrastruktūrą, kraštovaizdžio ypatumus, perėjas gyvūnams ir kt. sąlygas geležinkelio sklype, numatomas naujų želdinių įveisimas
- Želdinimas būtinas siekiant kompensuoti EB svarbos buveinės teritorijoje reikalingus kirsti medžius (preliminariai numatoma, kad želdiniai bus įveisti kuo arčiau EB svarbos natūralios buveinės su atitinkamos rūšies augalais)
- Preliminariai planuojama, kad nukreipiamieji želdiniai būtų ties planuojamais laukinių gyvūnų praėjimais

37

PRIEMONĖS GYVŪNŲ MIGRACIJAI UŽTIKRINTI

- Aptvėrus pagrindinę „Rail Baltica“ geležinkelio trasą kartu su šio PŪV metu planuojamais naujais „Rail Baltica“ linijos geležinkelio keliais būtų atitveriama daugiau nei 60 km² teritorija
- Siekiant išvengti neigiamo barjero poveikio, suplanuotos perėjos gyvūnams ir kitos priemonės laukinių gyvūnų migracijai užtikrinti



38

PRIEMONĖS GYVŪNŲ MIGRACIJAI UŽTIKRINTI



Ties 4,95 km siūloma įrengti požeminę perėją smulkiems ir vidutinio dydžio laukiniams gyvūnams būtų nutolusi 2,6 km nuo jau suplanuotos perėjos stambiams gyvūnams jau suplanuotoje ir projektuojamoje „Rail Baltica“ geležinkelio linijoje Spirakių miške

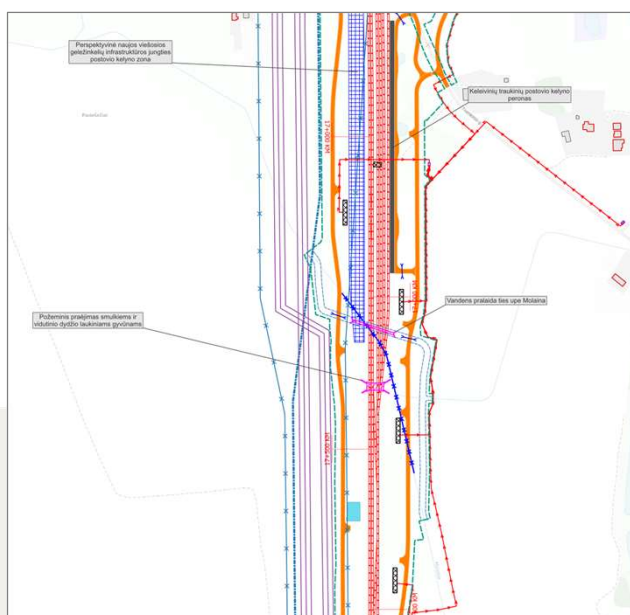


39

PRIEMONĖS GYVŪNŲ MIGRACIJAI UŽTIKRINTI



- Siūloma požeminę perėją smulkiems ir vidutinio dydžio laukiniams gyvūnams ties 17 km–17,5 km (PŪV geležinkelio trasa) būtų nutolusi 3,8 km nuo suplanuotoje ir projektuojamoje „Rail Baltica“ geležinkelio linijoje suplanuotos erdviosios perėjos po Nevėžio tiltu



40

GYVŪNŲ MIGRACIJOS IR APSAUGOS PRIEMONĖS



Vieta	Priemonės pavadinimas / Pastabos
Upės Ažagėlė vandens pralaida (1,84 km)	Įrengiama modifikuota perėja varliagyviams
Staciūnų miškas (4,5–5,0 km)	Mažajam ereliui rėksniui tinkamose buveinėse (anksčiau buvusiose lizdavietėse), miškuose iškeliami 3 dirbtiniai lizdai. Mažajam ereliui rėksniui tinkamos vietos parenkamos derinant su VI „Valstybinių miškų urėdija“, Valstybine saugomų teritorijų tarnyba prie Aplinkos ministerijos
Staciūnų miške ties melioracijos kanalu, esama vandens pralaida (4,95 km)	Požeminė perėja smulkiems ir vidutinio dydžio gyvūnams, tinkama ir varliagyvių praėjimui
Vandens pralaida šalia Linonių miško (6,92 km)	Įrengiama modifikuota perėja varliagyviams
Sanžilės kanalas (8,6–8,85 km)	Numatyta erdvioji perėja po tiltu, kurios ilgis – apie 267 m. Užtikrinamas sausas praėjimas pavasario polaidžio metu
Vandens pralaida ties upe Siesrautas (11,63 km)	Įrengiama modifikuota perėja varliagyviams
Vandens pralaida ties melioracijos grioviu (13,44 km)	Įrengiama modifikuota perėja varliagyviams
Nevėžio upė (15,07 km)	Statomas tiltas Panevėžio mieste, sudarys galimybę teritorijoje esančių gyvūnų migracijai
Šalia Paviešečių tvenkinio (16,15–16,65 km)	Siekiant išvengti perskrendančių paukščių susidūrimų su greituoju traukiniu ir elektros oro linijomis, šalia Paviešečių tvenkinio įrengiamos apsauginės nukreipiančios ekranuojančios sistemos (tvora, sienelė)
Ties Molainos upeliu (17,4 km)	Požeminė perėja smulkiems ir vidutinio dydžio gyvūnams, tinkama ir varliagyvių praėjimui
Staciūnų miškas (3,50–4,25 km ir 4,40–4,975 km)	Specialus aptvėrimas dėl varliagyvių migracijos per kelius (iki 50 cm aukščio nuo žemės yra įrengiamas sutankintas tvoros tinklas (akutės dydis 1x1 cm)
Upytės miškas (21,7–22,99 km)	Tinklo tvora. Taikyti specifinį aptvėrimo tipą su 30 cm viršutinės tinklo tvoros dalį užlenkimu 45° kampu. Gausu gyvūnų, todėl rekomenduojama užtvirti ilgesnę, išeinančią už miško ribų, tvoros atkarpa
Vietose, kur yra tikimybė gyvūnams patekti į aptvertą teritoriją: pavyzdžiui šalia įvažiavimo vartų, stočių, geležinkelio sankirtų	Gyvūnų pabėgimo įrenginiai (rampos) – 37 vnt.
Visame geležinkelio ruože	Tinklo tvora. Taikyti vienodą aptvėrimo tipą – ne mažiau kaip 2,2 m aukščio

41

POVEIKIS MATERIALINĖMS VERTYBĖMS



- Sprendiniams įgyvendinti numatoma paimti visuomenės poreikiams (išpirkti):
 - Žemės ūkio paskirties – 283 sklypai ar jų dalys, 192,1 ha
 - Miškų ūkio paskirties – 21 sklypas ar jų dalys, 40,8 ha
 - Vandens ūkio paskirties – 1 sklypo dalis, 0,5 a
 - Kitos paskirties – 87 sklypai ar jų dalys, 35,9 ha
 - **Iš viso – 316 sklypų dalys ir 75 visi sklypai, 268,8 ha**
 - **11 registruotų gyvenamųjų namų ir 1 neregistruotas pastatas, kuris yra galimai gyvenamas**
 - **35 kiti pastatai ir 11 kitų statinių**
- Iš viso 372 sklypuose 69,7 ha plote pagal Specialiųjų žemės naudojimo sąlygų įstatymo reikalavimus nustatomi servitutai
- Už visuomenės poreikiams paimamą (išperkamą) žemę ir kitą nekilnojamąjį turtą bus atlyginta teisės aktų nustatyta tvarka

42

**VISUOMENĖS POREIKIAMS NUMATOMI
PAIMTI (IŠPIRKTI) NAMAI
SANŽILĖS G. 1A, BERNATONIŲ K.**



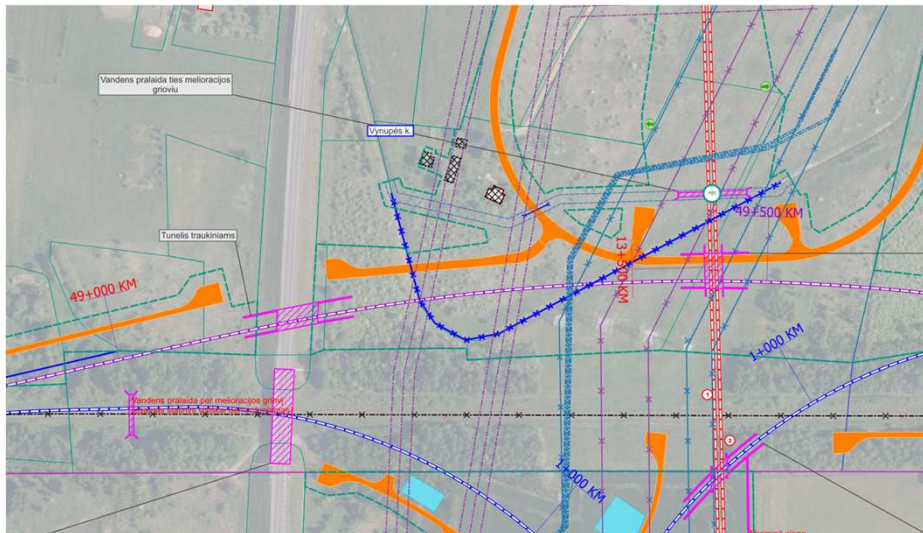
43

**VISUOMENĖS POREIKIAMS NUMATOMI
PAIMTI (IŠPIRKTI) NAMAI
KLEVEČKINĖS G. 1, KLEVEČKINĖS K.**



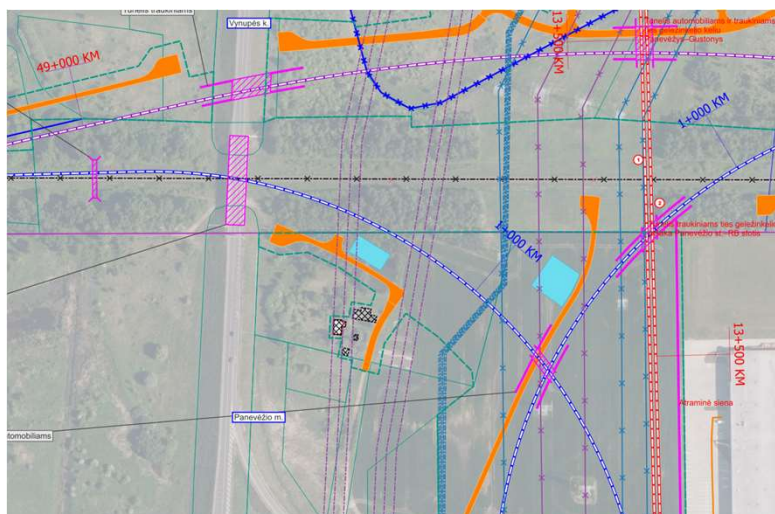
44

VISUOMENĒS POREIKIAMS NUMATOMI PAIMTI (IŠPIRKTI) NAMAI PANEVĒŽIO APL. 91, VYNUPĒS K.



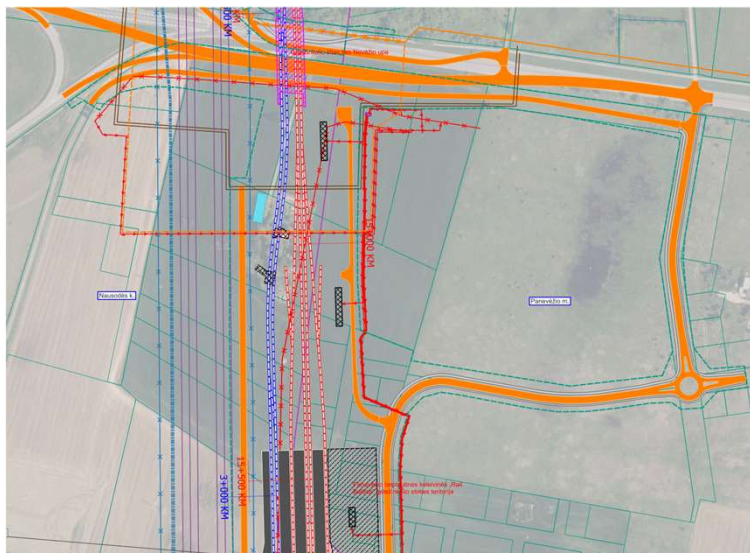
45

VISUOMENĒS POREIKIAMS NUMATOMI PAIMTI (IŠPIRKTI) NAMAI J. JANONIO 64D, PANEVĒŽYS



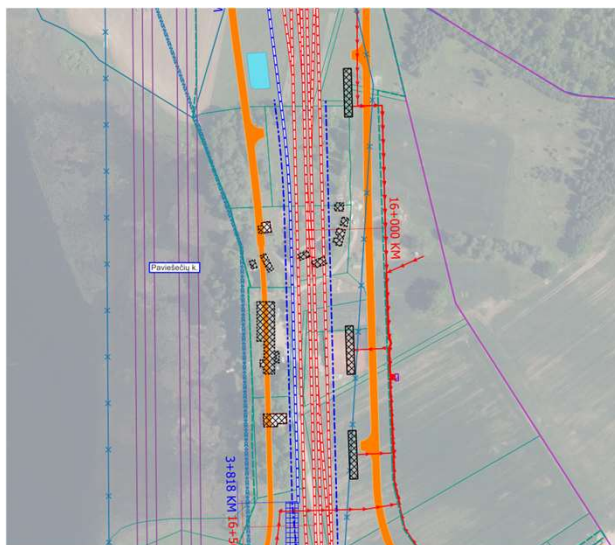
46

**VISUOMENĖS POREIKIAMS NUMATOMI
PAIMTI (IŠPIRKTI) NAMAI
ŠIAULIŲ G. 2, NAUSODĖS K.**



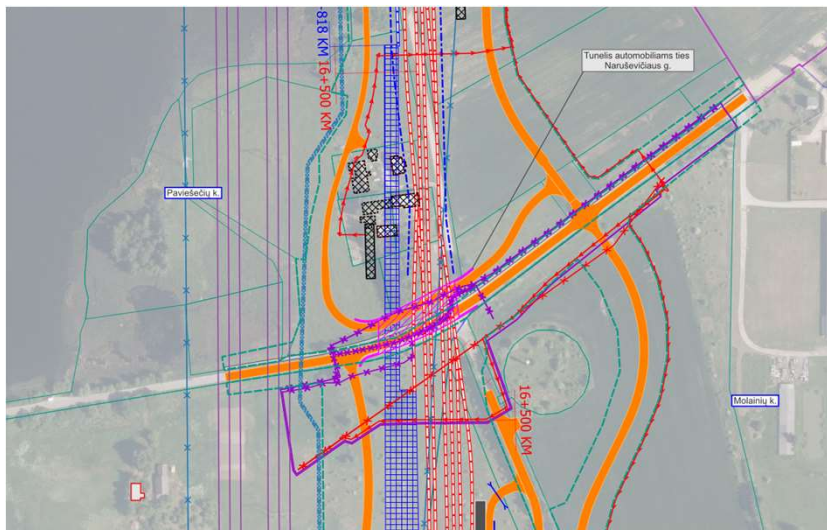
47

**VISUOMENĖS POREIKIAMS NUMATOMI
PAIMTI (IŠPIRKTI) NAMAI
TVENKINIO G. 91, 89A, PAVIEŠEČIŲ K.**



48

VISUOMENĖS POREIKIAMS NUMATOMI PAIMTI (IŠPIRKTI) NAMAI TVENKINIO G. 85, 87, 85A, PAVIEŠEČIŲ K.



49

VISUOMENĖS POREIKIAMS NUMATOMI PAIMTI (IŠPIRKTI) NAMAI J. TILVYČIO 173, VAIŠVILČIŲ I K.



Sprendinių tikslinimo metu patiksinamas planuojamas automobilių kelias ir žemės paėmimo visuomenės poreikiams riba

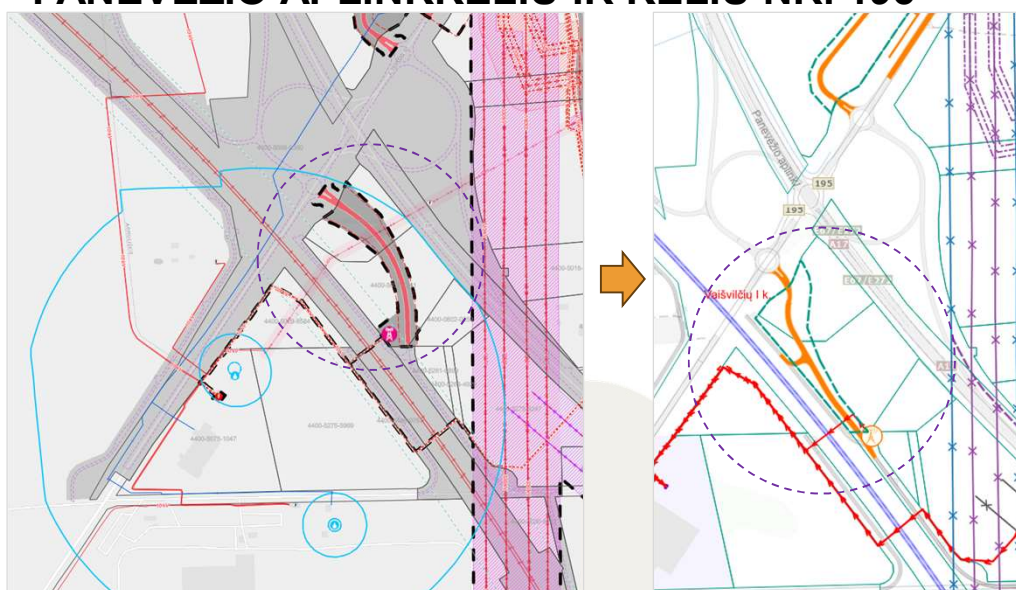
50

VISUOMENĖS POREIKIAMS NUMATOMI PAIMTI (IŠPIRKTI) NAMAI TVENKINIO G. 71, PAVIEŠEČIŲ K.



51

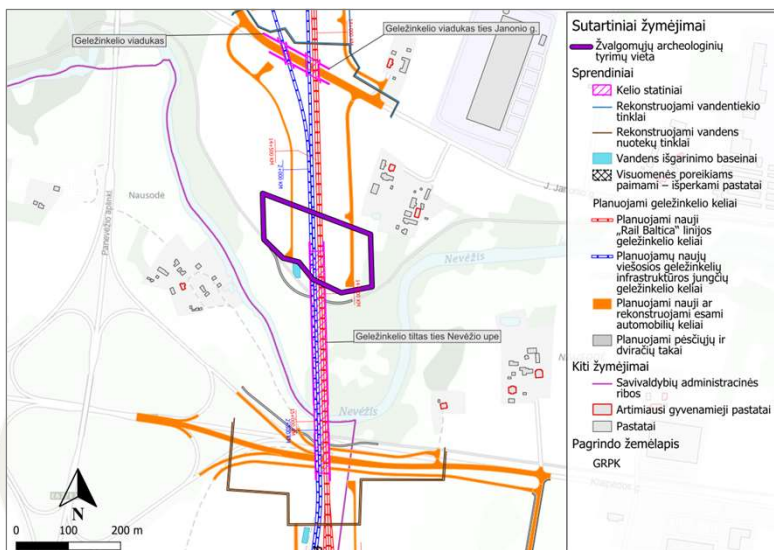
SPRENDINIŲ PATIKSLINIMAS TIES PANEVĖŽIO APLINKKELIU IR KELIU NR. 195



52

NEATSKLEISTAS ARCHEOLOGINIS PAVELDAS

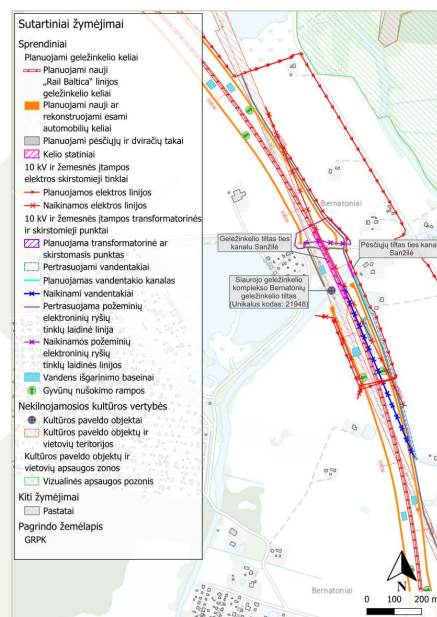
- Viešojo įstaiga „Kultūros paveldo išsaugojimo pajėgos“ atliko archeologinius žvalgymus ir nustatė, kad buvusioje Pažalvaičių kaimo teritorijoje (dabar Panevėžio miesto vakarinė dalis Nevėžio dešiniajame krante) planuojama „Rail Baltica“ geležinkelio linija (bei naujai įrengiami ar rekonstruojami esami vietinės reikšmės keliai) kerta buvusių Pažalvaičių pilkapių ir kaimo kapinių vietą bei nuo jų į šiaurės rytus esančią spėjamą senovės gyvenvietę.
- Iki žemės judinimo darbų šioje teritorijoje reikalingi žvalgomieji archeologiniai tyrimai



53

KULTŪROS VERTYBĖS

- Sprendiniai patenka arba yra artimoje aplinkoje:
 - Siaurojo geležinkelio kompleksas (KVR unikalus objekto kodas: 21898) (patenka į teritoriją);
 - Siaurojo geležinkelio komplekso Bernatonių geležinkelio tiltas (KVR unikalus objekto kodas: 21948) (nutolęs apie 30 m).
- Siaurojo geležinkelio komplekso Bernatonių geležinkelio tiltas bus išsaugotas
- Į sprendinių įgyvendinimo teritoriją patenka 6,18 ha Siaurojo geležinkelio komplekso teritorijos (apie 1 900 m ilgio siaurojo geležinkelio linijos ruožas)



54

KULTŪROS VERTYBĖS

- Įvertinus kultūros paveldo teritorijos padėtį ir būklę, sprendinių įgyvendinimo vietoje esanti Siaurojo geležinkelio komplekso teritorija bus pritaikoma šiuolaikiniams visuomenės poreikiams. Geležinkelio linija planuojama kultūros paveldo teritorijoje, numatant konkrečias kompensacines priemones bei suderinant kultūros paveldo objekto išsaugojimo ir šiuolaikinius visuomenės poreikius:
 - Formuojama teritorija linijiniam susisiekimo infrastruktūros objektui (dviračių ir / ar pėsčiųjų takui) įrengti siekiant atkurti linijinius ryšius ir užtikrinti kultūros paveldo objekto vientisumą;
 - Planuojama geležinkelio linija ir kita būtina infrastruktūra priartėja prie kultūros paveldo objekto Bernatonių geležinkelio tilto. Bernatonių geležinkelio tiltas išsaugomas, nauji susisiekimo infrastruktūros objektai planuojami nepažeidžiant jo vertingųjų savybių;
 - Susisiekimo sistemos elementai ties Bernatonių geležinkelio tiltu planuojami sudarant galimybes įveikinti kultūros paveldo objektą, jį eksponuoti, pritaikyti lankymui.
- Poveikio aplinkai vertinimo atskaita papildoma nuostatomis, pagal kurias, atsižvelgiant į kultūros paveldo objekto Siaurojo geležinkelio komplekso teisinį statusą dėl jo vertingųjų savybių nustatymo nagrinėjamoje vietoje, atsakingoms institucijoms įvertinus ir patikslinus objekto vertingąsias savybes:
 - jei jos bus panaikintos – į statybos darbų vietą patenkantis siaurojo geležinkelio pylimas būtų demontuojamas arba kitaip pertvarkomas
 - jei jos išliks nepakitusios – statinio statybos projekto rengimo metu būtų ieškoma kito statinių pasirinkimo, užtikrinant, kad nebūtų pažeistos kultūros paveldo objekto vertingosios savybės
- Statybos darbų metu rangovas įpareigojamas neįrengti statybinių medžiagų, nukasto dirvožemio sandėliavimo, statybinės technikos ir atliekų, taip pat automobilių stovėjimo aikštelių kultūros paveldo vertybių ar jų apsaugos zonų teritorijose, kuriose neįgyvendinami planuojamos ūkinės veiklos sprendiniai.
- Vadovaujantis Paveldo tvarkybos reglamentu PTR 2.13.01:2022 „Archeologinio kultūros paveldo tvarkyba“ visoje „Rail Baltica“ Panevėžio mazgo teritorijoje viršutinio grunto (kultūrinio sluoksnio) nukasimo metu turi būti atliekami (vykdomi) archeologiniai žvalgymai. Jų metu aptikus archeologiškai vertingas struktūras, būtini detaliaji archeologiniai tyrimai

55

POVEIKIS VISUOMENĖS SVEIKATAI

- Visuomenės sveikatos rizikos veiksniai:
 - Transporto triukšmas. Elektros traukos pastotės triukšmas. Aukštos įtampos elektros perdavimo oro linijų triukšmas. Planuojamos keleivinės geležinkelio stoties triukšmas
 - Geležinkelių vibracija
 - Radijo dažnių juostos (10 kHz–300 GHz) nejonizuojančioji spinduliuotė
 - Pramoninio dažnio (50 Hz) nejonizuojančioji spinduliuotė
- Psichoemocinis poveikis
- Socialinis ekonominis poveikis

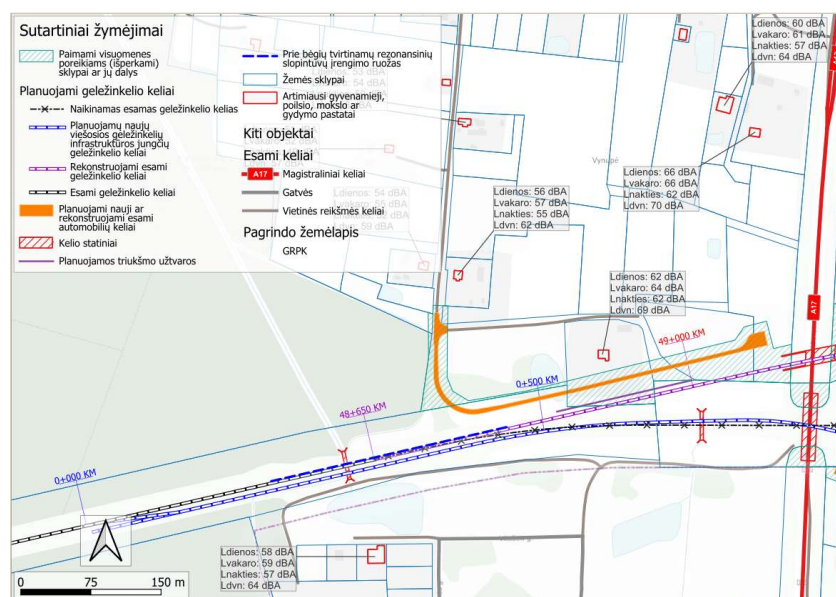
56

TRANSPORTO TRIUKŠMAS

- Atliktas esamų, projektuojamų ir planuojamų geležinkelio kelių bei automobilių kelių transporto triukšmo modeliavimas. 2056 m. situacijos.
- Naudotos HN 33:2011 nurodytos triukšmo skaičiavimo metodikos. Geležinkelių transporto triukšmo skaičiavimo atveju, atsižvelgiant į „Rail Baltica“ projektavimo gairių reikalavimus, taikyta +2 dBA pataisa.
- Triukšmo ribinių dydžių viršijimams išvengti planuojamos triukšmo mažinimo priemonės:
 - Ties Viktorinės g. 27A, Panevėžys – prie bėgių tvirtinami rezonanso slopintuvai turėtų būti įrengti 260 m ilgio geležinkelio kelio ruože
 - Ties Vynupės g. 42, Vynupės k., Panevėžio r. sav. – triukšmo užtvara: aukštis 3,0 m virš artimiausio geležinkelio kelio bėgių; triukšmo užtvaros ilgis: 147 m
 - Ties Tvenkinio g. 74, Molainių k., Panevėžio r. sav. – triukšmo užtvara: aukštis 2,5 m virš artimiausio geležinkelio kelio bėgių; triukšmo užtvaros ilgis: 163 m

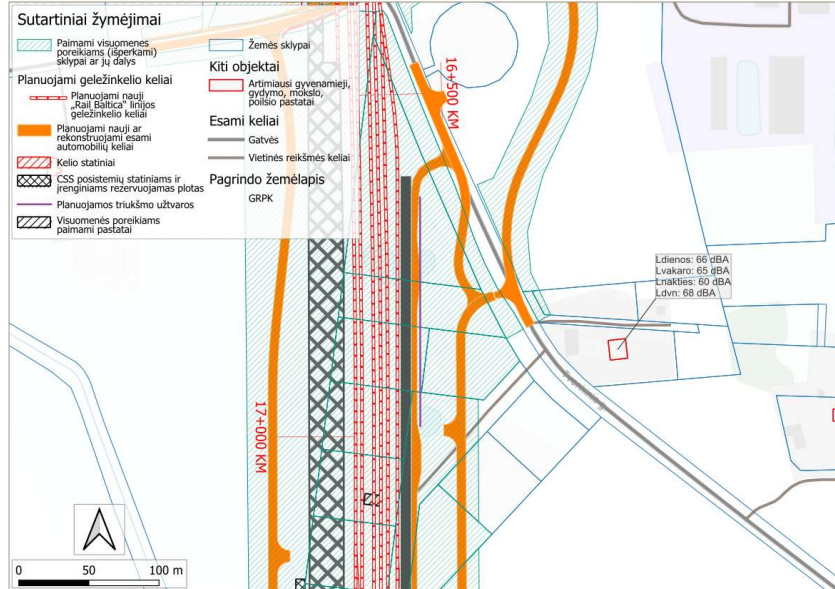
57

TRIUKŠMO MAŽINIMO PRIEMONĖS VYNUPĖS K.



58

TRIUKŠMO MAŽINIMO PRIEMONĖS TIES TVENKINIO G.



59

ELEKTROS TRAUKOS PASTOTĖS TRIUKŠMAS



Atlikus elektros traukos pastotės triukšmo skaičiavimus, jei vienu metu dirbtų abu elektros transformatoriai, artimiausių gyvenamųjų namų aplinkoje triukšmas būtų 17–22 dB mažesnis nei triukšmo ribiniai dydžiai



60

AUKŠTOS ĮTAMPOS ELEKTROS PERDAVIMO ORO LINIJŲ TRIUKŠMAS



- Pagal kituose projektuose atliktų elektros perdavimo linijų triukšmo matavimų rezultatus, už 30 m atstumu nuo 330 kV aukštos įtampos elektros perdavimo oro linijų kraštinio laido esančios apsaugos zonos ribų triukšmas neviršija ribinių dydžių
- Artimiausias gyvenamas namas (Vynupės g. 2, Vynupės k.) nuo planuojamų naujų 330 kV aukštos įtampos elektros perdavimo oro linijų būtų nutolęs 190 m (sklypo, kuriame pastatytas pirmiau nurodytas namas, riba nuo 330 kV aukštos įtampos elektros perdavimo oro linijų būtų nutolusi apie 140 m atstumu), taigi triukšmo ribiniai dydžiai nebus viršijami, gretimybėse nėra kitų pramoninių objektų dėl suminio triukšmo vertinimo

61

PLANUOJAMOS STOTIES TRIUKŠMAS



- Vystymo plane numatyta teritorija Panevėžio tarptautinės keleivinės „Rail Baltica“ geležinkelio stoties statybai. Vadovaujantis projektavimo gairėmis RB-DG-MAN-031B tarptautinės stotys turi būti projektuojamos pagal individualius architektūrinius projektus
- Atsižvelgiant į tai, kad esamu etapu nežinoma tikslesnė informacija apie Panevėžio tarptautinės keleivinės „Rail Baltica“ geležinkelio stoties triukšmo šaltinius, šio objekto triukšmo vertinimas iš esmės yra konceptualus ir sąlyginis
- Vertintas stotyje stovinčių traukinių triukšmas ir stoties teritorijos, kaip plotinio triukšmo šaltinio, triukšmas
- Atlikus Panevėžio tarptautinės keleivinės „Rail Baltica“ geležinkelio stoties triukšmo vertinimą nustatyta, kad zona, kurioje triukšmas didesnis nei triukšmo ribiniai dydžiai, išsidėsčiusi ties stotimi ir nesiekia pastatų ar jų teritorijų, kuriose taikomi triukšmo ribiniai dydžiai

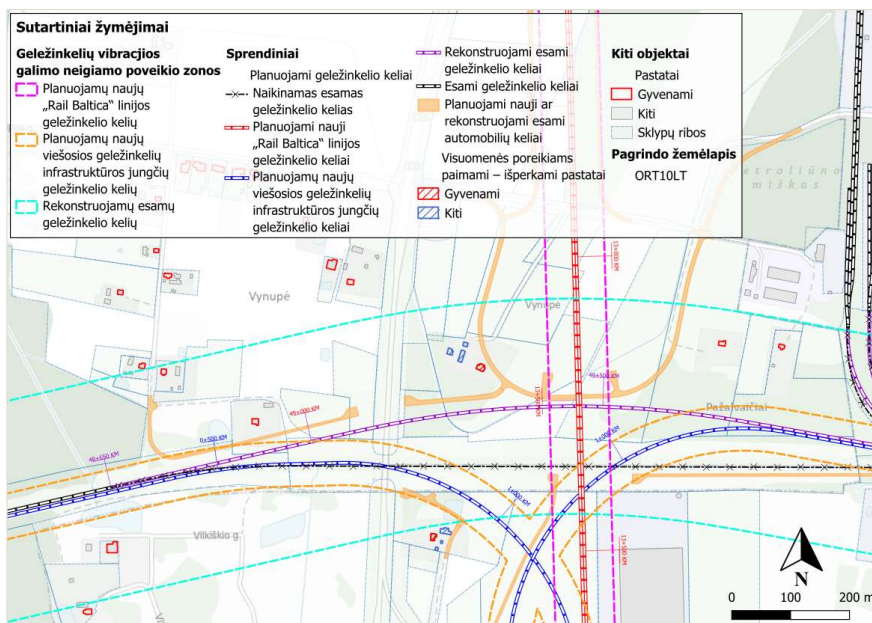
62

GELEŽINKELIŲ VIBRACIJA

- Atsižvelgiant į tai, kad Lietuvoje nėra nustatytų vibracijos sklidimo prognozavimo metodų ir metodikų, planuojamų geležinkelių vibracijos prognozavimas atliktas pagal Jungtinių Amerikos Valstijų Federalinės transporto administracijos rekomendacijas
- Bendrojo vibracijos vertinimo metu apskaičiuota, kad
 - Planuojamais naujais „Rail Baltica“ linijos geležinkelio keliais važiuojančių keleivinių greitųjų traukinių (249 km/h) vibracija iki Lietuvos higienos normoje HN 50:2016 nustatytų ribinių dydžių nusloptų už 48,1 m (netaikant +10 dB pataisos dėl vibracijos sklidimui palankių grunto sąlygų – už 15,3 m), lėčiau važiuojančių regioninių ir naktinių traukinių važiavimo atveju vibracija sklįstų mažesniais atstumais
 - Rekonstruojamu esamu geležinkelio keliu Šiauliai–Daugpilis (Latvija), kai nebetaikomos pataisos dėl elastingų vibraciją mažinančių padėklų po pabėgiais įrengimo, 120 km/h greičiu važiuojančių prekinėjų traukinių vibracija iki Lietuvos higienos normoje nustatytų ribinių dydžių nusloptų už 183 m (netaikant +10 dB pataisos dėl vibracijos sklidimui palankių grunto sąlygų – už 73,6 m), tuo pačiu keliu važiuojančių keleivinių traukinių vibracija sklįstų mažesniu atstumu
 - Planuojamais naujų viešosios geležinkelių infrastruktūros jungčių geležinkelio keliais 60 km/h greičiu važiuojančių elektra varomų keleivinių traukinių vibracija nusloptų už 38 m.

63

GELEŽINKELIŲ VIBRACIJOS POVEIKIO ZONOS



64

GELEŽINKELIŲ VIBRACIJA



- Atsižvelgiant į apskaičiuotus preliminarinius geležinkelių vibracijos galimo neigiamo poveikio zonos dydžius nustatyta, kad į ją patektų abipus planuojamu rekonstruoti esamu geležinkelio keliu Šiauliai – Daugpilis (Latvijos Respublika) esantys Pažalvaičių ir Vynupės kaimuose patenka 6 gyvenamieji namai, iš kurių vieną planuojama paimti visuomenės poreikiams (išpirkti):
 - Vynupės g. 42, Vynupės k., Panevėžio r. sav. (apie 45 m atstumu nuo geležinkelio linijos);
 - Panevėžio aplinkl. 91, Vynupės k., Panevėžio r. sav. (apie 65 m atstumu nuo geležinkelio linijos, planuojama paimti visuomenės poreikiams (išpirkti));
 - Viktorinės g. 27A, Panevėžys (apie 90 m atstumu nuo geležinkelio linijos);
 - Pažalvaičių k. 1, Panevėžio r. sav. (apie 120 m atstumu nuo geležinkelio linijos);
 - Pažalvaičių k. 2, Panevėžio r. sav. (apie 130 m atstumu nuo geležinkelio linijos);
 - Vynupės g. 40, Vynupės k., Panevėžio r. sav. (apie 160 m atstumu nuo geležinkelio linijos).
- Statybos projekto rengimo metu, zonose, kuriose bendrojo geležinkelių transporto sukeltos vibracijos vertinimo atveju geležinkelių transporto sukeliama visą žmogaus kūną veikianti vibracija gali viršyti ribinius dydžius, bus atliekamas detalus vibracijos vertinimas atsižvelgiant į vibracijos veikiamo namo tipą bei grunto savybes perduoti vibraciją ir, esant poreikiui, bus numatomos atitinkamos geležinkelių vibracijos mažinimo priemonės
- Galimos papildomos vibracijos mažinimo priemonės:
 - Pamatų plokštės po sankasos konstrukcija įrengimas
 - Suskystinto grunto technologijos taikymas
 - Elastingų bėgių tvirtinimo prie pabėgių tvirtinimo detalių įrengimas
 - Iš gumos arba kitokio tipo elastomero pagalvėlės pagaminto balastinio kilimėlio po balastu įrengimas
 - Bebalasčių plokščių įrengimas
 - Geopolimerų injekcijų taikymas

65

RADIJO DAŽNIŲ JUOSTOS (10 KHZ–300 GHZ) NEJONIZUOJANČIOJI SPINDULIUOTĖ



- Atsižvelgiant į tai, kad nagrinėjamu planavimo etapu nežinomi konkretūs planuojamų įrengti bazinių stočių techniniai parametrai, elektromagnetinės spinduliuotės poveikiui visuomenės sveikatai įvertinti daroma prielaida, kad įrengus galingą 20 000 W efektyviosios spinduliuotės galios (EIRP) nuolatos 3400 MHz dažniu veikiančią radiotechninį objektą, jo elektromagnetinė spinduliuotė iki Lietuvos higienos normoje HN 80:2015 nustatytos ribinės vertės (energijos srauto tankis 10 W/m²) nuslopsta už 20 m. Vieno iš mobiliojo ryšio įrangos gamintojų (Ericsson) skelbiamoje informacijoje teigiama, kad ant stogų, stiebų, bokštų sumontuotų penktosios kartos radijo ryšio makro įrenginių spinduliuotė tarptautinius radijo dažnio elektromagnetinių laukų poveikio standartus bendrajai visuomenei pasiekia už maždaug 20 m nuo bazinės stoties
- 20 m atstumu apie kitose nei CCS posistemio pastatams ir įrenginiams rezervuojamose teritorijose planuojamas penktosios kartos mobiliojo ryšio bokštams planuojamas 4 vietas nėra gyvenamųjų ar visuomeninių pastatų. Artimiausias gyvenamas namas (Panevėžio aplinkl. 33, Vaišvilčių I k., Panevėžio r. sav.) nutolęs apie 260 m atstumu)
- 20 m atstumu nuo CCS posistemio pastatams ir įrenginiams rezervuojamų teritorijų yra du gyvenamieji pastatai (Tvenkinio g. 85 ir Tvenkinio g. 85A, Paviešečių k., Panevėžio r. sav.), kuriuos planuojama paimami visuomenės poreikiams (išpirkti), nes pastarieji pastatai patenka į sprendinių įgyvendinimo teritoriją

66

PRAMONINIO DAŽNIO (50 HZ) NEJONIZUOJANČIOJI SPINDULIUOTĖ



- Artimiausias gyvenamas namas (Vynupės g. 2, Vynupės k.) nuo 330 kV aukštos įtampos elektros perdavimo oro linijų nutolęs 190 m, sklypo, kuriame pastatytas pirmiau nurodytas namas, riba nuo 330 kV aukštos įtampos elektros perdavimo oro linijų būtų nutolusi apie 140 m atstumu. Kiti arčiau esantys gyvenamieji namai bus paimami visuomenės poreikiams – išperkami
- Taigi planuojamų naujų 330 kV įtampos elektros perdavimo oro linijų elektromagnetinė spinduliuotė artimiausioje gyvenamojoje aplinkoje neviršys Lietuvos higienos normoje HN 104:2011 „Gyventojų sauga nuo elektros linijų sukuriama elektromagnetinio lauko“ nustatytų elektros linijų elektromagnetinio lauko parametrų leidžiamų verčių gyvenamosios ir visuomeninės paskirties pastatų patalpose ir gyvenamojoje aplinkoje.

67

PSICHOEMOCINIS POVEIKIS



- Įgyvendinus PŪV sprendinius teigiamas poveikis emocinei sveikatai numatomas dėl atnaujinto, saugesnio, greitesnio, mažiau taršaus susisiekimo, naujų darbo vietų ir investicijų pritraukimo į Panevėžio regioną. Taip pat prie teigiamo psichoemocinio poveikio prisidės aplinkybė, kad Kauno, Vilniaus, Marijampolės, taip pat regioninių stočių gretimybėse (Ramygaloje, Joniškėlyje, Jonavoje ir kt.) gyvenantys gyventojai turės ženkliai geresnes galimybes greitai ir patogiai pasiekti Panevėžio miestą, atitinkamai ir panevėžiečiai galės patogiai pasiekti pirmiau minėtas teritorijas
- Įrengus norminius reikalavimus tenkinančias triukšmą ir vibracijas mažinančias priemones, neigiamas psichoemocinis poveikis artimoje geležinkelio teritorijoje dėl akustinės ir vibracinės situacijos nenumatomas
- Numatomas ilgalaikis reikšmingas neigiamas psichoemocinis poveikis dėl:
 - paimtos visuomenės poreikiams žemės ir kito nekilnojamojo turto
 - sklypo sudalinimo į dvi geležinkelio atskirtas teritorijas
 - greta gyvenamosios aplinkos atsirasiančio svetimkūnio – geležinkelio linijos su vertikaliais statiniais – triukšmo užtvaramis, ryšio bokštais ir kt.
 - apsunkintos galimybės patekti į kitoje geležinkelio pusėje esančias teritorijas
- Neigiamą psichoemocinį poveikį iš dalies sumažins tai, kad bus teisingai, teisės aktų tvarka atlyginta už žemę ir kitą nekilnojamąjį turtą bei kitus nuostolius.
- Teritorijų atskyrimo atžvilgiu neigiamo poveikio išvengiama, planuojant naujus automobilių kelius geležinkelio nutraukiamam esamam automobilių eismui atkurti

68

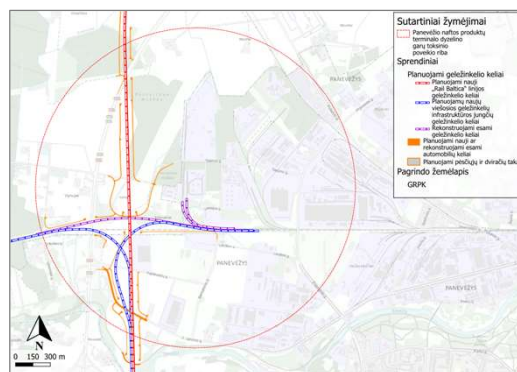
SOCIALINIS EKONOMINIS POVEIKIS

- Šiuo metu suplanuota „Rail Baltica“ keleivinė geležinkelio stotis nuo Panevėžio miesto centro būtų nutolusi apie 12 km, jos pasiekiamumas būtų galimas tik automobilių keliais
- Siūloma papildoma „Rail Baltica“ linijos trasa su tarptautine keleivine geležinkelio stotimi Panevėžyje:
 - įgalintų geriau išnaudoti viešojo transporto privalumus pritraukiant daugiau keleivių važiuoti „Rail Baltica“ geležinkelio linija, mažintų asmeninių automobilių naudojimą, sudarytų galimybes kelionėms iki Panevėžio tarptautinės keleivinės „Rail Baltica“ geležinkelio stoties rinktis bemos transporto priemones (pavyzdžiui, (elektrinius) dviračius), mažintų kelionės iki Panevėžio tarptautinės keleivinės „Rail Baltica“ geležinkelio stoties trukmę
 - stoties įrengimas Panevėžio mieste padidintų galimybes verslo plėtrai, investicijų pritraukimui ir kt.
 - planuojamos ūkinės veiklos sprendinių įgyvendinimas prisidėtų prie žmoniškųjų išteklių plėtojimo šiaurės Lietuvos regione statybos etapu ir veiklos vykdymo etapu
- Neigiamas planuojamos ūkinės veiklos poveikis susijęs su naujos geležinkelio linijos tiesimu per transporto koridoriui nenumatytas teritorijas miškų ir žemės ūkio paskirties žemėje. Geležinkelio keliui nutiesti visuomenės poreikiams turės būti paaimama žemė, kertamas miškas, griaunami pastatai. Planuojama ūkinė veikla lemtų abipus planuojamo geležinkelio esančių teritorijų atskyrimą
- Neigiamam poveikiui dėl žemės paėmimo visuomenės poreikiams išvengti nekilnojamojo turto savininkams ir (ar) kitiems teisėtiems naudotojams bus teisingai atlyginta įstatymuose numatyta tvarka
- Teritorijų atskyrimo atžvilgiu neigiamo poveikio išvengiama planuojant naujus automobilių kelius geležinkelio nutraukiamam esamam automobilių eismui atkurti

69

RIZIKOS ANALIZĖ (PAVOJINGIEJI OBJEKTAI GRETIMYBĖSE)

- Papildoma PAV ataskaitos informacija
- Panevėžio naftos produktų terminalas (UAB „Okseta“), Tiekimo g. 7, Panevėžys – apie 490 m nuo planuojamų „Rail Baltica“ geležinkelio kelių. Dyzelino garų **toksinio poveikio riba** (1,38 km) **nesiekia** planuojamos Panevėžio tarptautinės keleivinės „Rail Baltica“ geležinkelio stoties teritorijos ribų.
- UAB „Dominari“ porolono gamykla, Panevėžio aplinkl. 13, Šilagalio k., Panevėžio r. sav. – apie 2 700 m nuo planuojamos ūkinės veiklos (cheminės sklaidos poveikio zona – apie 723 m pavojingiausio galimų avarijų scenarijaus atveju)



70

RIZIKOS ANALIZĖ (PLANUOJAMO OBJEKTO PAVOJINGUMAS)



- Planuojama ūkinė veikla yra nesusijusi su pavojingosiomis medžiagomis, nurodytomis Pavojingųjų medžiagų ir mišinių sąrašo, jų kvalifikacinių kiekių nustatymo ir cheminių medžiagų bei mišinių priskyrimo pavojingosioms medžiagoms kriterijų apraše
- Planuojama ūkinė veikla neplanuojama pavojingajame objekte, dėl planuojamos ūkinės veiklos metu naudojamų cheminių medžiagų nereikės registruoti naujo pavojingojo objekto
- Planuojama ūkinė veikla neturės poveikio šalia esantiems pavojingiesiems objektams (Panevėžio naftos bazei)
- Tokios stichinės nelaimės, kaip potvyniai, jūros lygio kilimas, žemės drebėjimai planuojamai ūkinei veiklai neprognozuojamos. Karštinis rajonas nuo planuojamos ūkinės veiklos nutolęs apie 5 km atstumu
- Palei visą planuojamą geležinkelio liniją yra numatomas techninio aptarnavimo kelias, kurio paskirtis – užtikrinti privažiamą prie planuojamos geležinkelio linijos statinių ir kitų infrastruktūros objektų. Techninio aptarnavimo keliai priskiriami vidaus keliams, todėl viešojo eismo šiais keliais organizuoti nenumatoma. Minėtų kelių viena iš paskirčių privažavimo specialiosios paskirties automobilių transportu užtikrinimas ekstremalių situacijų metu (gaisrų, vagonų nuriedėjimo nuo bėgių, pavojingų krovinių išsiliejimo, avarijų, riktų metu). Minėti keliai turi susisiekti su visais susikertančiais vietiniais reikšmės ir valstybinės reikšmės automobilių keliais. Todėl ekstremalių situacijų metu jais naudojantis galės privažuoti prie avarijos vietos tiek greitosios medicinos pagalbos, tiek priešgaisrinės pagalbos, aplinkos apsaugos, civilinės saugos, policijos bei kariuomenės automobiliai avarijos padariniams likviduoti.

71

RIZIKOS ANALIZĖ (PLANUOJAMO OBJEKTO PAVOJINGUMAS)



- Planuojamoje ūkinėje veikloje nenumatoma pastatų statyba ar cheminių medžiagų sandėliavimas, todėl potvynių grėsmės teritorijose taikomų specialiosios žemės naudojimo sąlygų reikalavimai nebus pažeidžiami
- Pagal Specialiųjų žemės naudojimo sąlygų įstatymo 104 straipsnio nuostatas, didelės tikimybės potvynių grėsmės teritorijose draudžiama: „statyti statinius ir įrengti įrenginius, išskyrus sodybos statinius esamose sodybose, hidrotechninius statinius, inžinerinius tinklus ir susiekimo komunikacijas, aplinkos tyrimų ir stebėjimų įrenginius, kai jie apsaugoti nuo potvynių“
- Planuojamos Panevėžio tarptautinės keleivinės „Rail Baltica“ geležinkelio stoties teritorija nepatenka į potvynių grėsmės teritorijas
- Didelės tikimybės potvynių grėsmės teritorijose geležinkelio kelio ar riedmenų kontrolės, valdymo ir signalizacijos (CCS) posisteminių statiniams ir įrenginiams plotai nerezervuojami
- Kertamo magistralinio dujotiekio apsaugos zonoje nebus vykdomos specialiųjų žemės naudojimo sąlygų įstatymo 28 straipsnio 1 dalyje nurodytos draudžiamos veiklos, pavyzdžiui, tiesti kelius ir geležinkelių kelius išilgai vamzdyno trasos. Dėl kitų apribojimų – planuojamos ūkinės veiklos sprendiniai derinami su magistralinio dujotiekio valdytoju
- Planuojamos ūkinės veiklos sprendiniai atitinka elektros tinklų zonose nustatytus veiklos apribojimus. Pavyzdžiui, Panevėžio tarptautinė keleivinė „Rail Baltica“ stotis planuojama didesniu nei 30 m atstumu nuo 330kV oro linijos, 110 kV elektros oro linija perkeliama į kitą vietą

72

ALTERNATYVŲ ANALIZĖ IR VERTINIMAS



- Nagrinėjama atveju atliekant planuojamos ūkinės veiklos poveikio aplinkai vertinimą svarstyto strateginės veiklos alternatyvos
- Strateginės veiklos alternatyvos buvo svarstytos atliekant strateginį pasekmių aplinkai vertinimą
- SPAV ataskaitai pritarta Susisiekimo ministro 2023 m. spalio 10 d. įsakymu Nr. 3-428 (SPAV procedūrų dokumentai paskelbti TPDRIS (Teritorijų planavimo ir statybos vartuose), teritorijų planavimo dokumento Nr. S-NC-00-21-348).
- PŪV organizatorius Susisiekimo ministerija 2023 m. spalio 16 d. raštu Nr. 2-3827 pritarė bendrųjų sprendinių formavimo stadijoje parengtos koncepcijos alternatyvai Nr. 1 (su sąlyga, kad siekiant kuo mažesnių neigiamų pasekmių gyventojams ir esamoms urbanizuotoms teritorijoms, planuojamos naujos „Rail Baltica“ linijos geležinkelio trasos sprendiniai įvardyti strateginio pasekmių aplinkai vertinimo ataskaitoje bei koncepcijos ataskaitoje esantys šalia Bernatonių kaimo, sodų bendrijos „Šilas“ ir šalia kultūros paveldo objekto – Siaurojo geležinkelio komplekso, bus papildomai vertinami, tikslinami ir (ar) vystomi konkretizuotų sprendinių stadijoje).
- Sprendinių konkretizavimo etapu Susisiekimo ministerijos nustatyta sąlyga buvo įgyvendinta

73

STEBĖSENA (MONITORINGAS)



- Planuojama ūkinė veikla yra sudėtinė globalaus „Rail Baltica“ projekto dalis. „Rail Baltica“ geležinkelio projektui rengiama bendra aplinkos monitoringo programa pagal Ūkio subjektų aplinkos monitoringo nuostatus
- Poveikio aplinkai monitoringo komponentės: poveikio aplinkai (biologinei įvairovei, dirvožemiui, reljefui, kraštovaizdžio vizualinei struktūrai) monitoringas, aplinkos triukšmo ir visą žmogaus kūną veikiančios vibracijos monitoringas
- Geležinkelių infrastruktūros valdytojas rengs ir teiks Aplinkos apsaugos agentūrai šias ataskaitas:
 - Traukinių sukeltos vibracijos ataskaita
 - Poveikio transporto triukšmui ataskaita
 - Laukinių gyvūnų migracijos tyrimų ataskaita
 - Poveikio augmenijai, reljefui ir kraštovaizdžiui ataskaita
- Aplinkos monitoringas atliekamas 3 metus po eksploatacijos pradžios. Praėjus 3 metams, bus sprendžiama dėl aplinkos monitoringo tęsimo

74

APIBENDRINANČIOJI VERTINIMO IŠVADA



- Įgyvendinus planuojamą ūkinę veiklą būtų sudarytos sąlygos Panevėžio tarptautinę keleivinę „Rail Baltica“ geležinkelio stotį pastatyti arčiau Panevėžio miesto – palyginti su esamuose teritorijų planavimo dokumentuose numatyta stoties statybos vieta toliau nuo Panevėžio miesto nutolusiame Gustonių kaime, Panevėžio rajone.
- Planuojama ūkinė veikla sudarytų galimybes geriau išnaudoti viešojo transporto privalumus pritraukiant daugiau keleivių važiuoti „Rail Baltica“ geležinkelio linija, mažinti asmeninių automobilių naudojimą (mažinti išmetamų teršalų, šiltnamio efektą sukeliančių dujų kiekius, mažinti kelių transporto triukšmą, eismo įvykių keliuose tikimybę, automobilių eksploatacinius ir kitus kaštus), sudarytų galimybes kelionėms iki Panevėžio tarptautinės keleivinės „Rail Baltica“ geležinkelio stoties rinktis bemoiores transporto priemones (pavyzdžiui, (elektrinius) dviračius), mažinti kelionės iki Panevėžio tarptautinės keleivinės „Rail Baltica“ geležinkelio stoties trukmę.
- Įgyvendinus planuojamos ūkinės veiklos poveikio aplinkai vertinimo ataskaitoje siūlomas poveikio aplinkai ir visuomenės sveikatai mažinimo bei stebėsenos (monitoringo) priemonės, įvertintos apimties ir parametų planuojamos ūkinės veiklos poveikis gamtinei, gyvenamajai ir socialinei aplinkai būtų priimtinas, planuojamą ūkinę veiklą būtų galima įgyvendinti ir vykdyti

75



IKI VIEŠO VISUOMENĖS SUPAŽINDINIMO SU PAV ATASKAITA PRADŽIOS GAUTI SUIINTERESUOTOS VISUOMENĖS PASIŪLYMAI

Pasiūlymų negauta

76

AČIŪ UŽ DĒMESĪ KLAUSIMAI – ATSAKĪMAI

