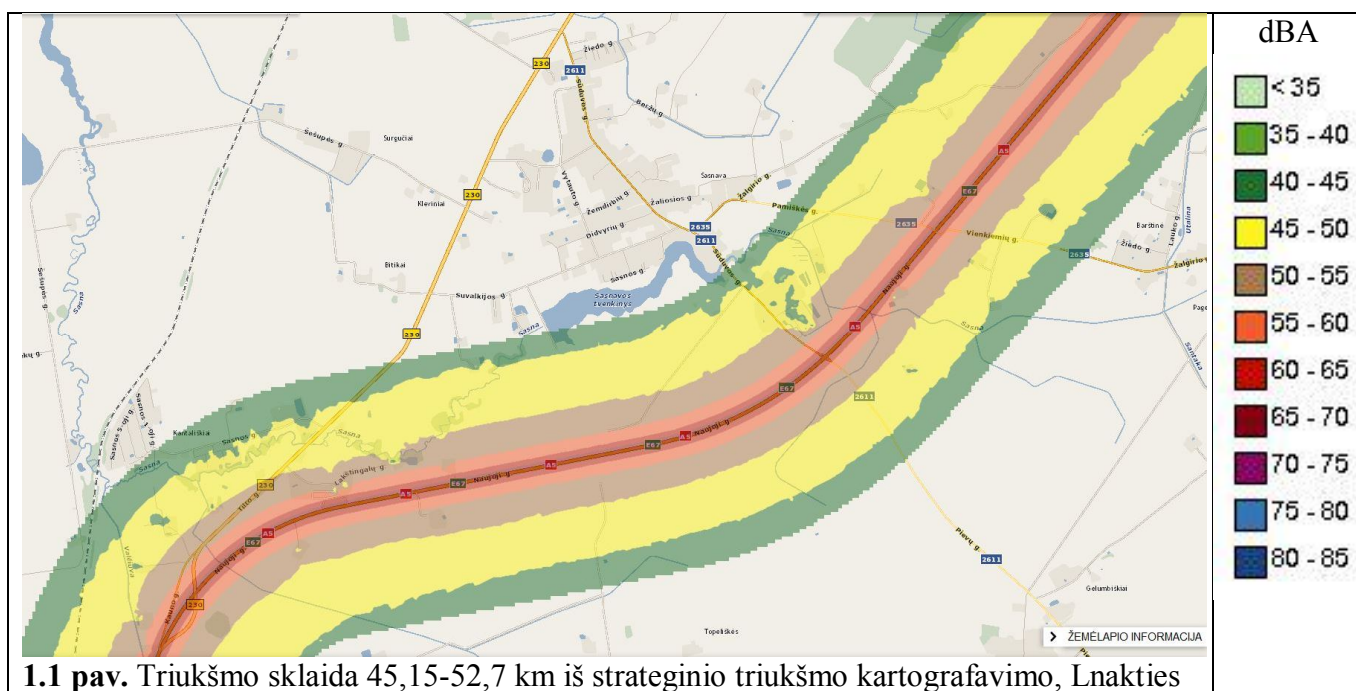
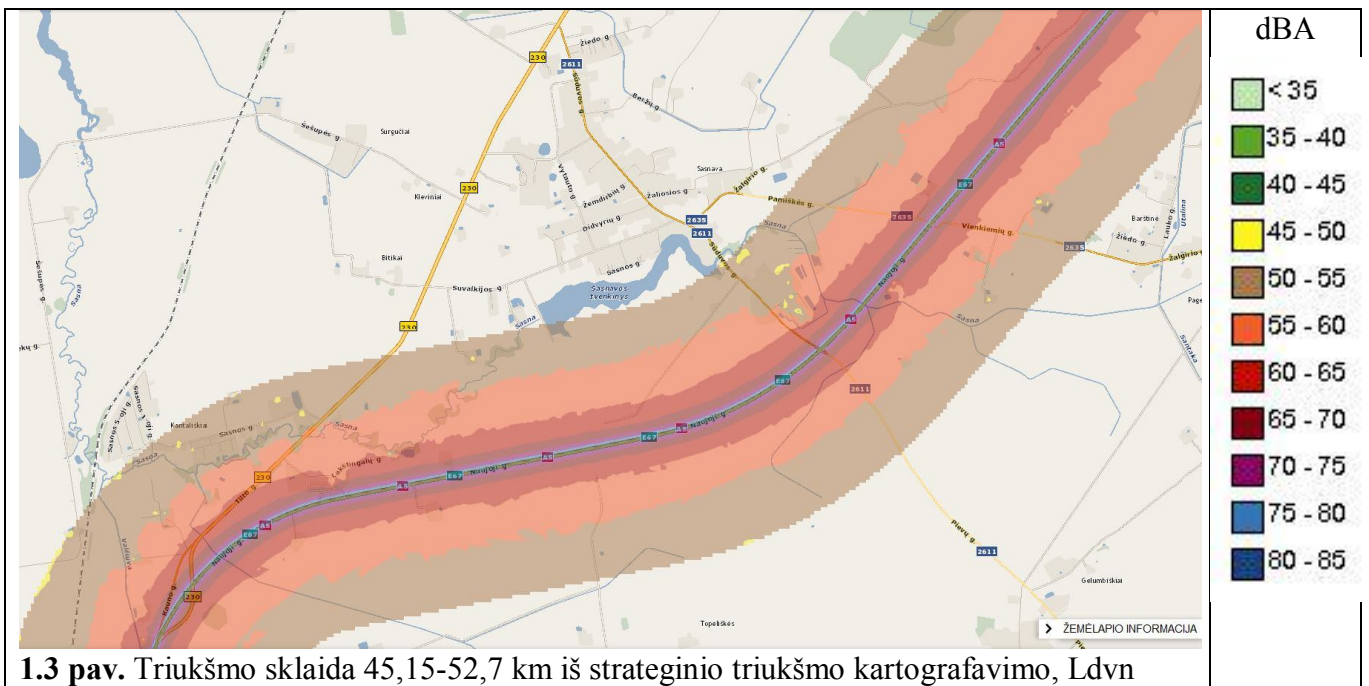
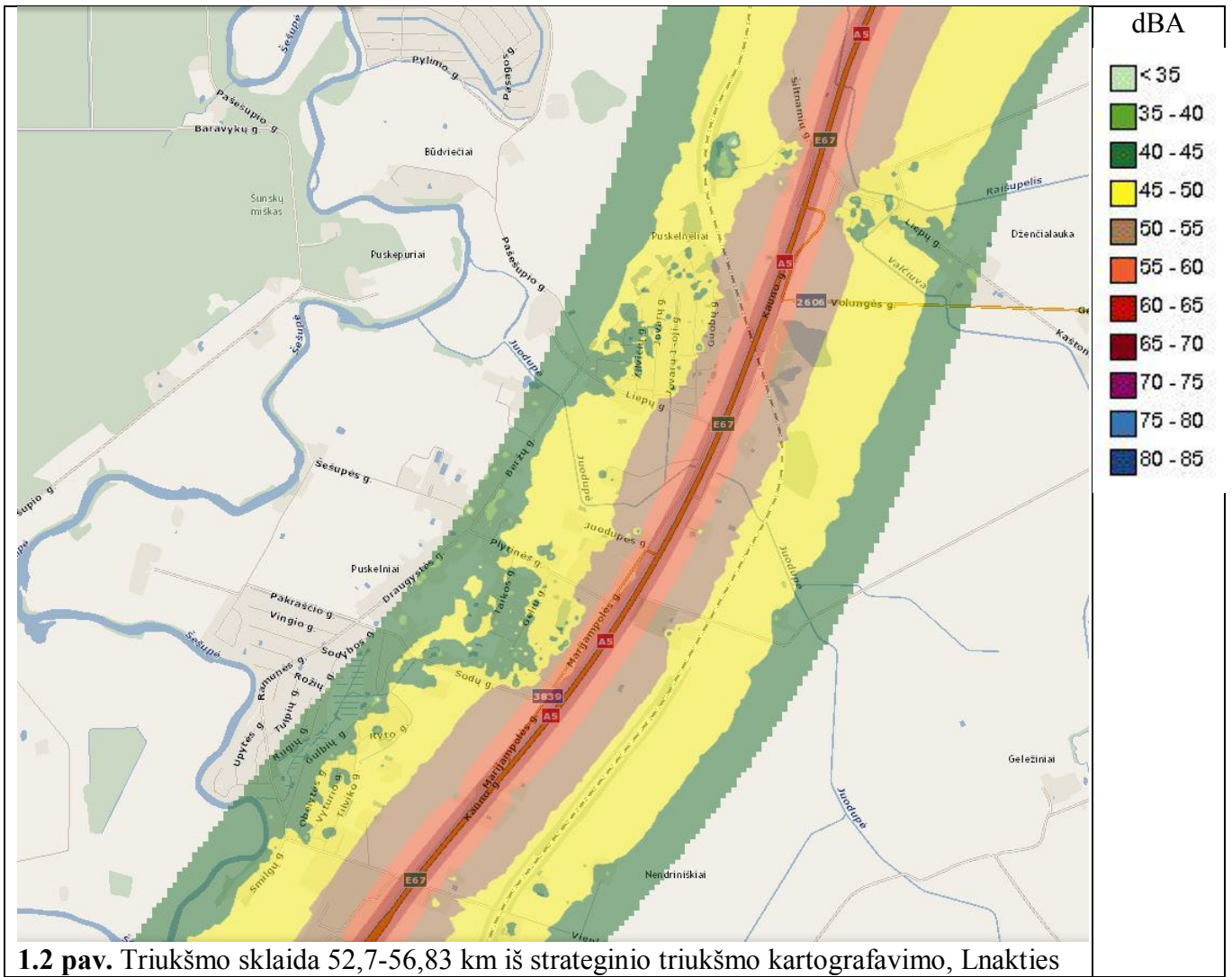


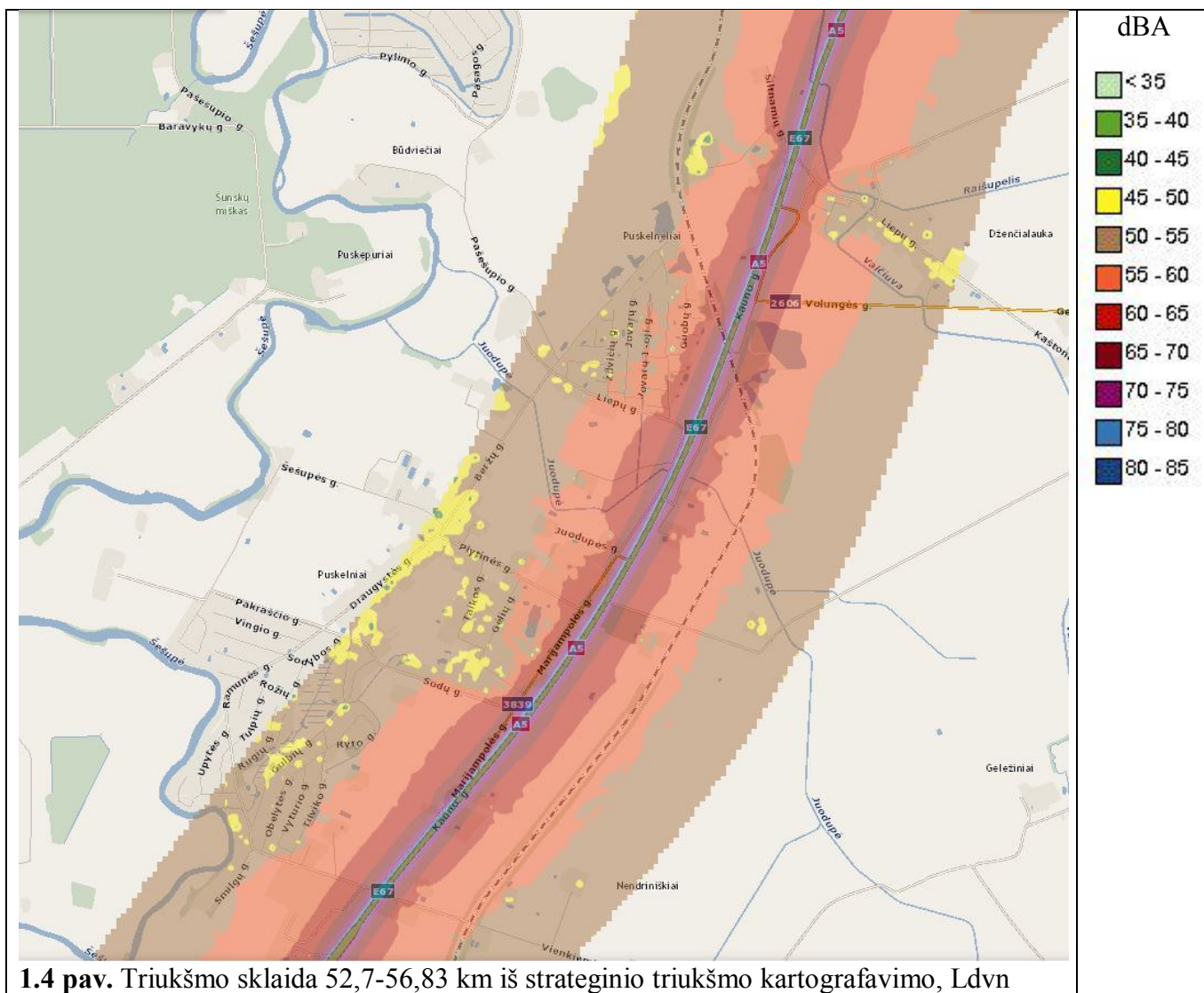
### 1. Pagrindinių automobilių kelių strateginis triukšmo kartografavimas A5 kelyje

2012 m. buvo parengti pagrindinių kelių strateginiai triukšmo žemėlapiai. Šie žemėlapiai parengti, vadovaujantis Lietuvos Respublikos triukšmo valdymo įstatymu, Lietuvos Respublikos Vyriausybės 2008 m. liepos 16 d. nutarimu Nr. 716 „Dėl Valstybinės triukšmo strateginio kartografavimo programos įgyvendinimo 2008–2012 metų priemonių plano patvirtinimo“ bei kitais Europos Sąjungos teisės aktų reikalavimais ir rekomendacijomis. Lietuvos Respublikos susisiekimo ministro 2012 m. gruodžio 6 d. įsakymu Nr. 3-785 „Dėl strateginių triukšmo žemėlapių patvirtinimo“ patvirtinti pagrindinių kelių strateginiai triukšmo žemėlapiai; jiems pritarė Triukšmo prevencijos taryba. Kartografuotas kelio A5 ruožas yra 5,57-63,73 km. Planuojamas rekonstruoti kelio A5 ruožas Marijampolės r. 45,15-56,83 km patenka tarp kartografuotų kelių, kur eismas >3 mln. aut./metus. Kartografavimo duomenyse, aprašant naudotą eismą, pateikiama, kad skaičiavimams buvo naudojami faktiniai 2011 m. eismo intensyvumo ir greičio matavimo duomenys, kuriuos pateikė Lietuvos automobilių kelių direkcija. Kartografavime naudotas kelio A5 5,57-63,73 km eismo intensyvumas yra 9943-19354 aut./parą, iš kurių sunkusis autotransportas sudaro 20,3 %, o vidutinis autotransporto greitis 75,9-94,2 km/h.

Remiantis triukšmo kartografavimo žemėlapiais kelio A5 ruože 45,15-56,83 km viršnorminio triukšmo zona  $L_{dvn}$  (65 dBA) siekė 100 m, o viršnorminio triukšmo zona  $L_{nakties}$  (55 dBA) siekė 125 m, žr. žemiau iškarpas iš triukšmo kartografavimo žemėlapių  $L_{nakties}$  ir  $L_{dvn}$  Marijampolės r. (informacijos šaltinis: <http://eismoinfo.lt/lt#>).







1.4 pav. Triukšmo sklaida 52,7-56,83 km iš strateginio triukšmo kartografavimo, Ldvn

## 2. Triukšmo prevencijos veikslių plano duomenys

2013 m. parengtas pagrindinių kelių triukšmo prevencijos veikslių planas 2014–2018 metams, kuris patvirtintas Lietuvos automobilių kelių direkcijos prie Susisiekimo ministerijos direktoriaus 2013 m. rugpjūčio 14 d. įsakymu Nr. V-351. Į šį triukšmo prevencijos veikslių planą patenka kelio A5 ruožas 5,57-63,73 km, kuris buvo kartografuotas. Triukšmo prevencijos veikslių plano dokumente rekomenduojamos priemonės (dokumento 9-10 p.) – „langų keitimas, želdiniai pavienių gyvenamųjų pastatų apsaugai (bus rengiami projektai)“.

## 3. Triukšmo monitoringo duomenys ruože Puskelniai – Marijampolė

VĮ Transporto ir kelių tyrimų institutas 2001-2005 m. atliko ekvivalentinio bei maksimalaus transporto srauto sukeltą triukšmo lygio matavimus „Via Baltica“ kelio ruožo Mauručiai–Puskelniai aplinkoje. Į rekonstruojamą ruožą 45,15-56,83 km patenka triukšmo matavimai, kurie atlikti ties 50,6 km prie kelkraščio ir 50,6 km prie gyvenamojo namo 90 m atstumu nuo kelio. Triukšmo matavimų rezultatai pateikti 3.1-3.2 lentelėse.

Lentelė 3.1. Transporto triukšmo lygis prie pastatų (2004-2005 metų duomenys)

Vidutinis triukšmo lygis, dBA	Atstumas nuo kelio ašies, m					
	30	40	50	80	90	250
Ekvivalentinis	69,4	61,5	65,1	52,5	57,6	52,2
Maksimalus	80,5	72,4	74,4	66,1	66,3	61,9

**Lentelė 3.2.** Triukšmo lygio kitimas kelio ruože Mauručiai-Puskelniai ant kelkraščio 2001-2005 m.

<i>Metai</i>	<i>Išmatuotas triukšmo lygis, dBA</i>	
	<i>Ekvivalentinis</i>	<i>Maksimalus</i>
2001	72,5-75,9	88,0-91,3
2002	73,5-75,3	89,0-92,3
2003-2004	74,5-78,2	89,2-92,1
2004-2005	77,1-83,5	92,3-105,8

Monitoringo rengėjai apibendrina, kad viso kelio ruožo nuo Mauručių iki Puskelnių pastatuose, nutolusiuose nuo kelio iki 100 m (iš viso 31-me name), buvusius langus pakeitus dvigubais padidintos akustinės izoliacijos langais, gyventojai dalinai apsaugoti nuo transporto triukšmo poveikio.

#### **4. Triukšmą mažinančių priemonių parinkimas ataskaitoje „A5 Kaunas-Marijampolė-Suvalkai 22,00-56,50 km kelio ruožo rekonstravimo poveikio aplinkai vertinimas“**

Triukšmą mažinančios priemonės ankstesnėje 2006 m. PAV ataskaitoje buvo parinktos, vadovaujantis tuo metu galiojusia higienos norma HN 33:2007. 2006 m. PAV ataskaitoje buvo numatytos šios triukšmą mažinančios priemonės:

- Akustinė sienutė. Puskelniai/Puskelnėliai/Sodų bendrija. Kelio dešinėje. Sienutės ruožo ilgis nuo ~ 54 iki 55,8 km (1800 m).
- Pavienėms sodyboms – esamų langų keitimas padidintos akustinės izoliacijos langais ir apželdinimas sklypų savininkų žemėje.

Marijampolės sav. administracija, nagrinėdama 2006 m. PAV ataskaitą, jai pritarė (2006-10-06, Nr. 17A-1816-(6-43) bei pridūrė: „Manome, kad apsaugai nuo triukšmo reikėtų įrengti triukšmo mažinimo sienutes kelyje ties Dženčialaukos kaimu, esančiu Marijampolės savivaldybėje“. PAV ataskaitos rengėjai paaiškino (PAV ataskaitos 127 p. lentelėje), kad „akustinė sienutė Dženčialaukos kaimui nebuvo siūloma, kadangi kaimo gyvenamuosius pastatus nuo kelio užstoja ūkinių/pramoninių pastatų kompleksas“.

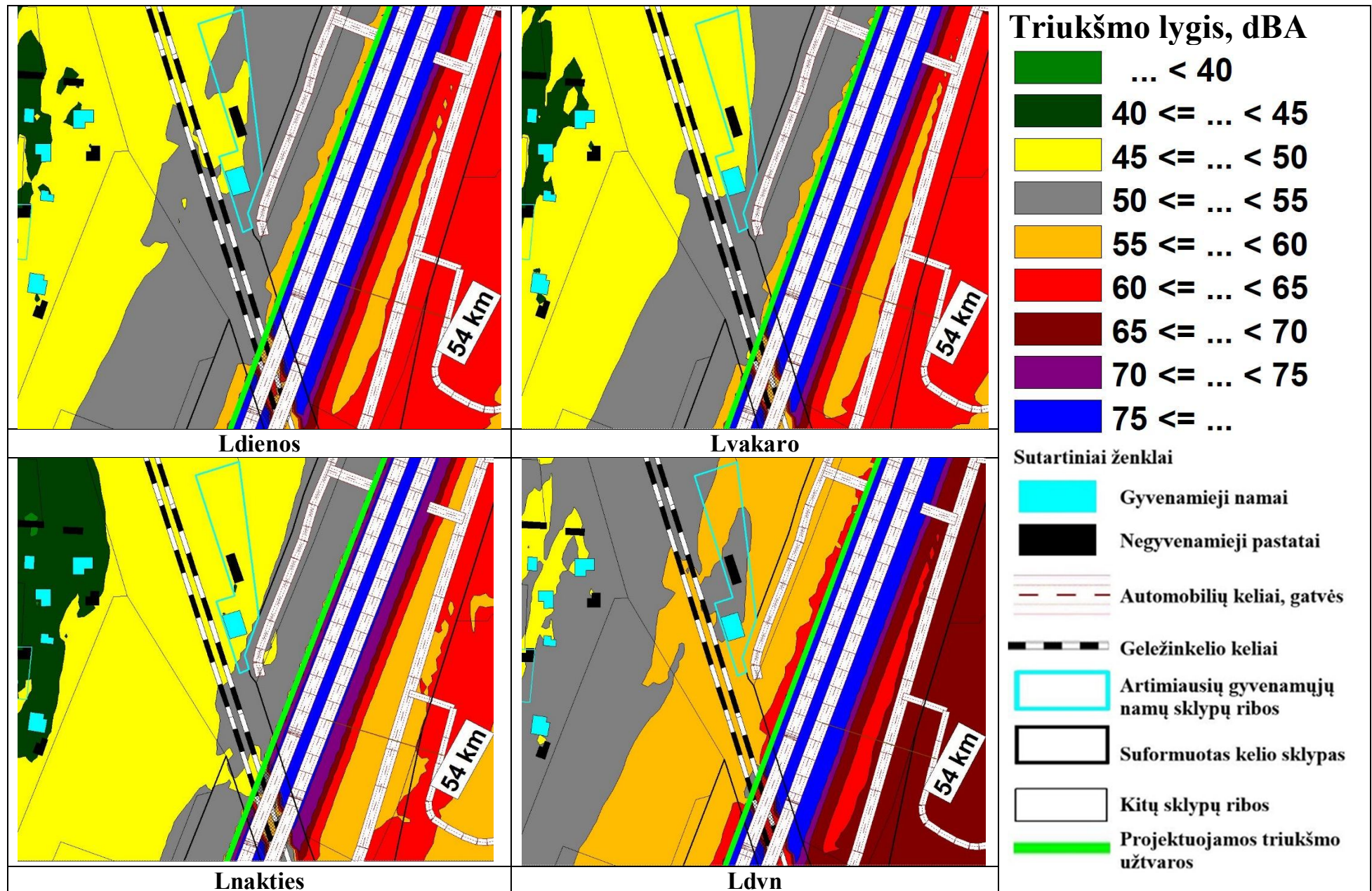
Nuo 2011 m. birželio 21 d. HN 33:2007 neteko galios ir įsigaliojo nauja Sveikatos ministro patvirtinta higienos norma HN 33:2011, kurioje nurodyta viena iš jos taikymo sričių: „2. Triukšmo ribiniai dydžiai taikomi gyvenamuosiuose pastatuose, visuomeninės paskirties pastatuose bei šių pastatų, išskyrus maitinimo ir kultūros paskirties pastatus, aplinkoje, apimančioje žemės sklypų, kuriuose pastatyti nurodytieji pastatai, ribas ne didesniu nei 40 m atstumu nuo pastatų sienų.“ Atsižvelgiant į higienos normoje apibrėžtą gyvenamąją aplinką ir atnaujintus esamus bei prognozuojamus eismo intensyvumo duomenis, atliekant poveikio aplinkai vertinimą 2015 metais, triukšmo skaičiavimai esamai ir perspektyvinei situacijai ir užvarų modeliavimai atlikti naujai.

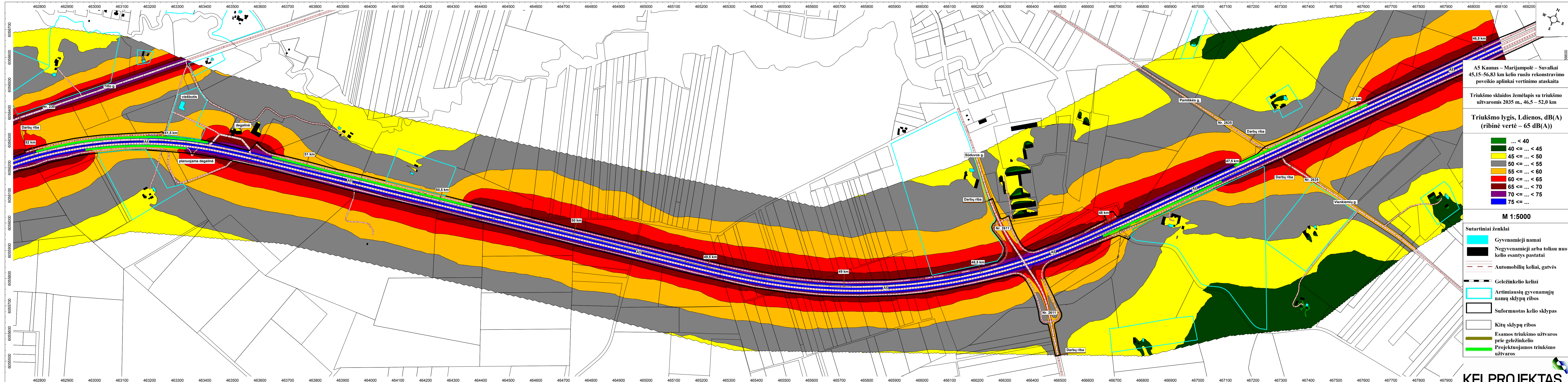
#### **5. Gyvenamojo namo ties 54 km situacija**

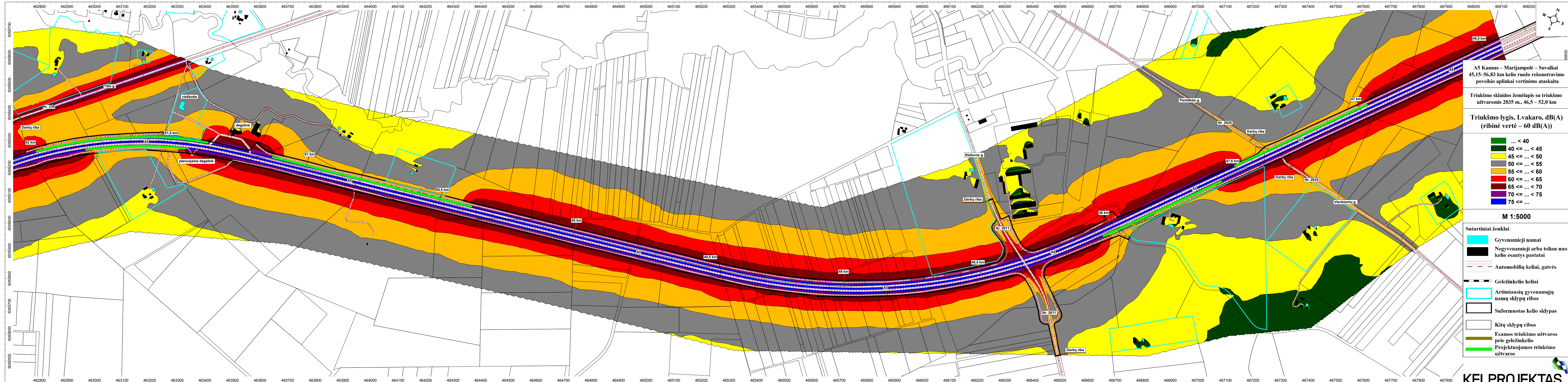
Gyvenamojo namo (adresu Volungės g. 30, Dženčialauka, Marijampolės r.), esančio kelio A5 dešinėje pusėje ties viaduku 53,99 km, apsaugai nuo kelio A5 sklindančio triukšmo yra numatyta pastatyti triukšmo užtvarą. Įrengus užtvarą, gyvenamojo namo aplinka bus apsauga nuo autotransporto triukšmo ir ribiniai dydžiai nebus viršijami (žr. triukšmo sklaidą lentelėje 5.1).

Iš PAV prieduose pateiktų viso kelio A5 triukšmo sklaidos žemėlapių matyti, kad vertinant bendrai geležinkelio ir kelio A5 triukšmą, triukšmo lygis viršys ribines vertes, net ir įrengus triukšmo užtvarą prie kelio A5. Gyvenamasis namas yra už 5,5 m nuo geležinkelio bėgių ir už 36 m nuo kelio A5 asfalto dangos, taigi dominuojantis triukšmo šaltinis yra ne kelias A5, o geležinkelis. 2011 m. rengiant „Rail Baltica“ geležinkelio ruožo Marijampolė-Kazlų Rūda-Kaunas rekonstravimo projektą, šiam gyvenamajam namui buvo numatyta įrengti triukšmo užtvarą, tačiau namo butų savininkas Gediminas Leonavičius raštu nesutiko, kad prie jo namo/sklypo būtų įrengta triukšmo užtvara, motyvuodamas tuo, kad jeigu prie geležinkelio būtų pastatyta triukšmo užtvara, nesisklaidytų teršalai nuo kelio A5, nes užtvara būtų labai arti namo. Savininkui nesutikus dėl užtvaros įrengimo, gyvenamojo namo visiems butams buvo numatytas esamų langų ir durų pakeitimas į triukšmą izoliuojančius, siekiant apsaugoti nuo triukšmo namo patalpų vidų. Namų butų savininkai raštiškai sutiko dėl langų ir durų įrengimo projekto lėšomis.

Lentelė 5.1. Triukšmo sklaida gyvenamajam namui ties 53,99 km, vertinant triukšmo lygį tik nuo kelio A5 (be geležinkelio keliamo triukšmo)







**A5 Kaunas – Marijampolė – Suvalkai  
45,15–56,83 km kelio ruožo rekonstravimo  
poveikio aplinkai vertinimo ataskaita**

Triukšmo sklaidos žemėlapis su triukšmo  
užtvaramis 2035 m., 46,5 – 52,0 km

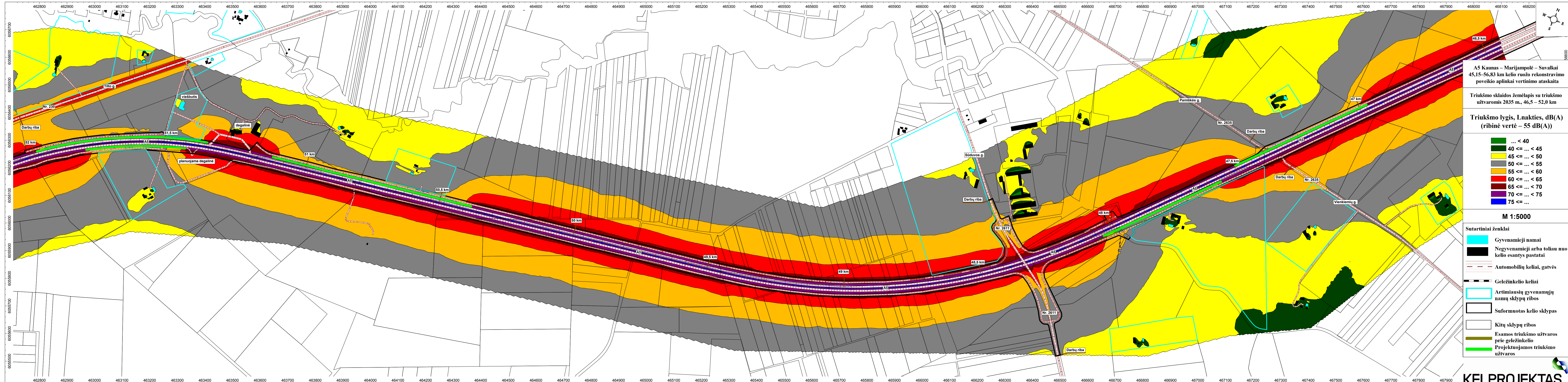
Triukšmo lygis, Lvakaro, dB(A)  
(ribinė vertė – 60 dB(A))

...	< 40
40 <= ...	< 45
45 <= ...	< 50
50 <= ...	< 55
55 <= ...	< 60
60 <= ...	< 65
65 <= ...	< 70
70 <= ...	< 75
75 <= ...	

**M 1:5000**

**Sutartiniai ženklai**

- Gyvenamieji namai
- Negyvenamieji arba toliau nuo kelio esantys pastatai
- Automobilių keliai, gatvės
- Geležinkelio keliai
- Artimiausių gyvenamųjų namų sklypų ribos
- Suformuotas kelio sklypas
- Kitų sklypų ribos
- Esamos triukšmo užtvaros prie geležinkelio
- Projektuojamos triukšmo užtvaros



**A5 Kaunas – Marijampolė – Suvalkai  
45,15–56,83 km kelio ruožo rekonstravimo  
poveikio aplinkai vertinimo ataskaita**

Triukšmo sklaidos žemėlapis su triukšmo  
užtvaramis 2035 m., 46,5 – 52,0 km

**Triukšmo lygis, Lnakties, dB(A)  
(ribinė vertė – 55 dB(A))**

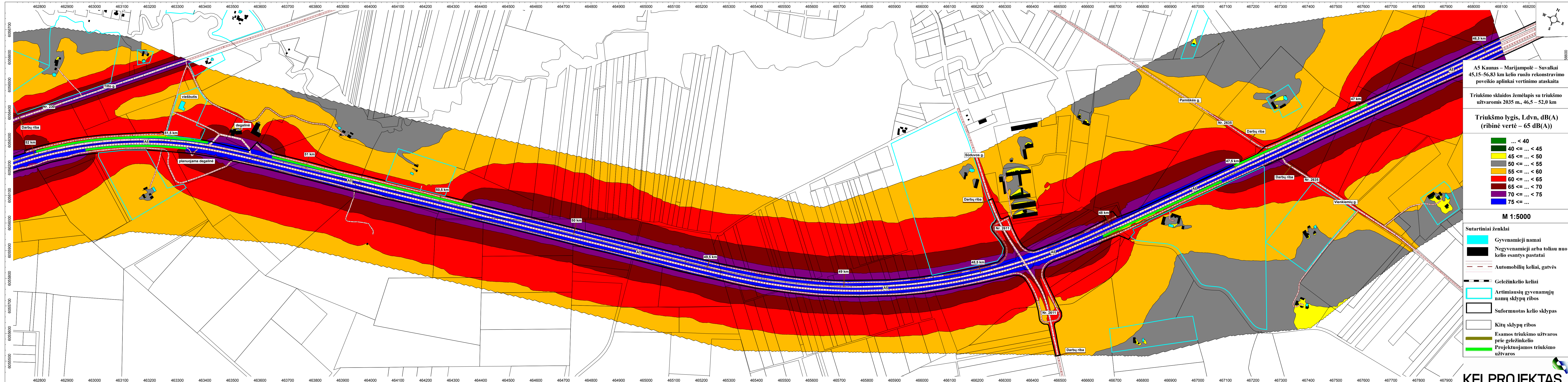
- ... < 40
- 40 <= ... < 45
- 45 <= ... < 50
- 50 <= ... < 55
- 55 <= ... < 60
- 60 <= ... < 65
- 65 <= ... < 70
- 70 <= ... < 75
- 75 <= ...

**M 1:5000**

**Sutartiniai ženklai**

- Gyvenamieji namai
- Negyvenamieji arba toliau nuo kelio esantys pastatai
- Automobilijų keliai, gatvės
- Geležinkelio keliai
- Artimiausių gyvenamųjų namų sklypų ribos
- Suformuotas kelio sklypas
- Kitų sklypų ribos
- Esamos triukšmo užtvaros prie geležinkelio
- Projektuojamos triukšmo užtvaros

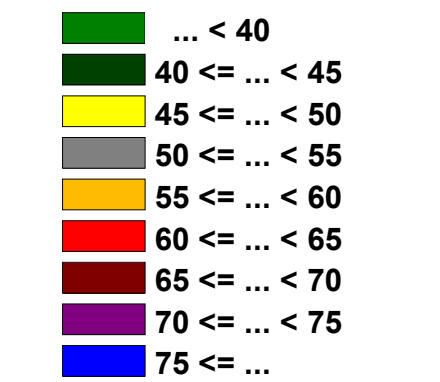




**A5 Kaunas – Marijampolė – Suvalkai  
45,15–56,83 km kelio ruožo rekonstravimo  
poveikio aplinkai vertinimo ataskaita**

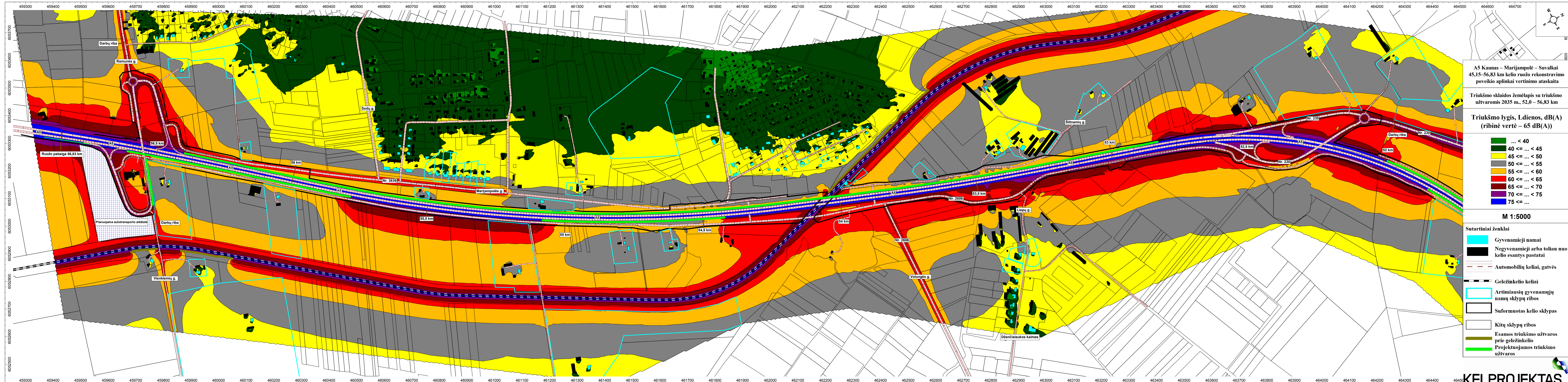
Triukšmo sklaidos žemėlapis su triukšmo  
užtvaromis 2035 m., 46,5 – 52,0 km

**Triukšmo lygis, L<sub>dvn</sub>, dB(A)  
(ribinė vertė – 65 dB(A))**



**M 1:5000**

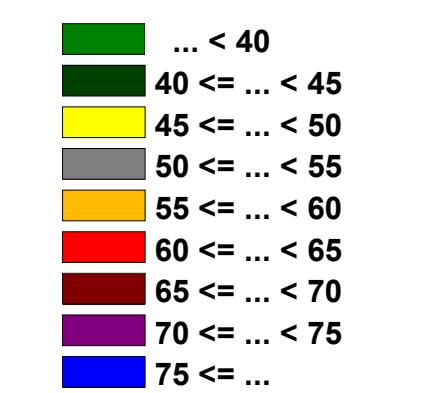
- Sutartiniai ženklai**
- Gyvenamieji namai
  - Negyvenamieji arba toliau nuo kelio esantys pastatai
  - Automobilijų keliai, gatvės
  - Geležinkelio keliai
  - Artimiausių gyvenamųjų namų sklypų ribos
  - Suformuotas kelio sklypas
  - Kitų sklypų ribos
  - Esamos triukšmo užtvaros prie geležinkelio
  - Projektuojamos triukšmo užtvaros



A5 Kaunas – Marijampolė – Suvalkai  
45,15–56,83 km kelio ruožo rekonstravimo  
poveikio aplinkai vertinimo ataskaita

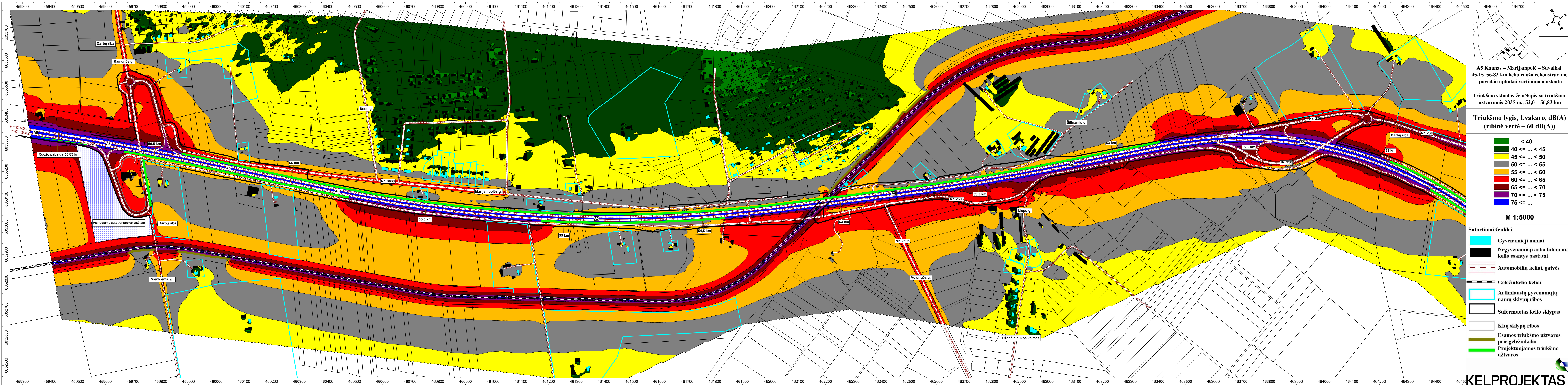
Triukšmo sklaidos žemėlapis su triukšmo  
užtvaramis 2035 m., 52,0 – 56,83 km

Triukšmo lygis, Ldienos, dB(A)  
(ribinė vertė – 65 dB(A))



M 1:5000

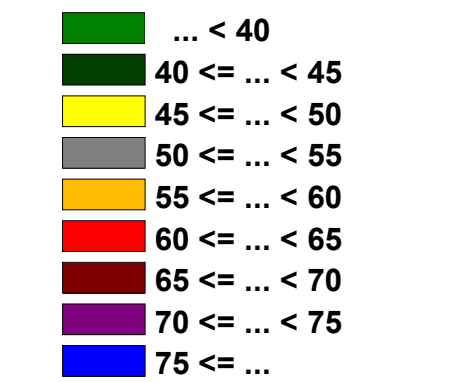
- Sutartiniai ženklai
- Gyvenamieji namai
  - Negyvenamieji arba toliau nuo kelio esantys pastatai
  - Automobilijų keliai, gatvės
  - Geležinkelio keliai
  - Artimiausių gyvenamųjų namų sklypų ribos
  - Suformuotas kelio sklypas
  - Kitų sklypų ribos
  - Esamos triukšmo užtvaros prie geležinkelio
  - Projektuojamos triukšmo užtvaros



A5 Kaunas – Marijampolė – Suvalkai  
45,15–56,83 km kelio ruožo rekonstravimo  
poveikio aplinkai vertinimo ataskaita

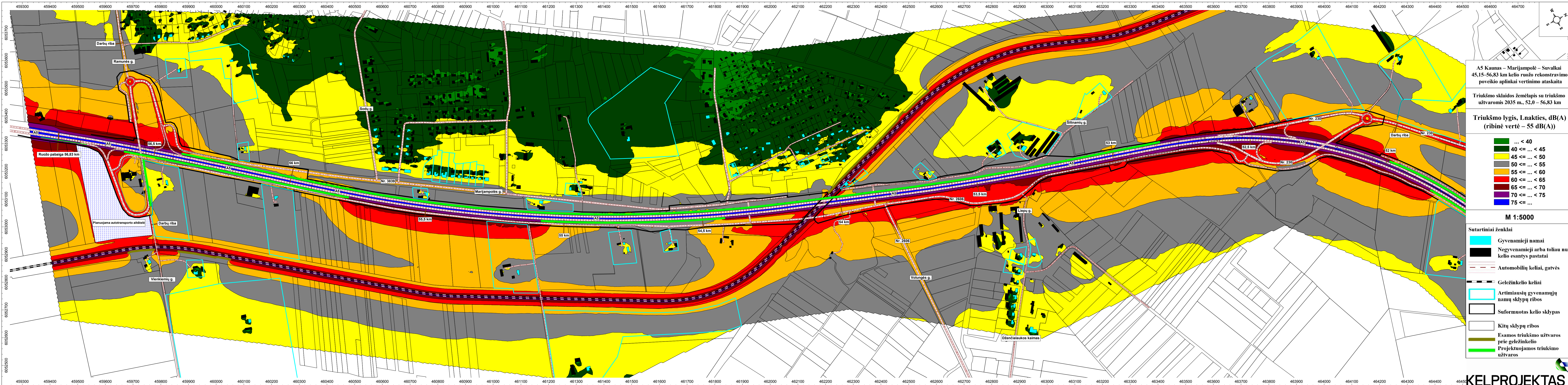
Triukšmo sklaidos žemėlapis su triukšmo  
užtvaramis 2035 m., 52,0 – 56,83 km

Triukšmo lygis, Lvakaro, dB(A)  
(ribinė vertė – 60 dB(A))



M 1:5000

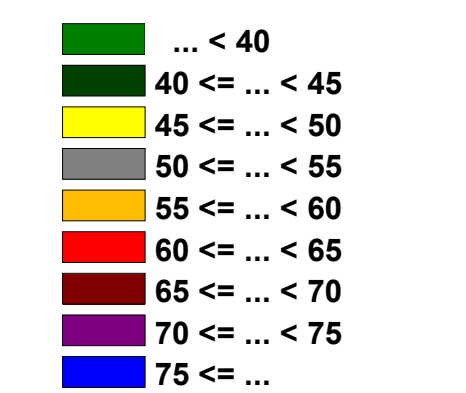
- Sutartiniai ženklai
- Gyvenamieji namai
  - Negyvenamieji arba toliau nuo kelio esantys pastatai
  - Automobilių keliai, gatvės
  - Geležinkelio keliai
  - Artimiausių gyvenamųjų namų sklypų ribos
  - Suformuotas kelio sklypas
  - Kitų sklypų ribos
  - Esamos triukšmo užtvaros prie geležinkelio
  - Projektuojamos triukšmo užtvaros



A5 Kaunas – Marijampolė – Suvalkai  
45,15–56,83 km kelio ruožo rekonstravimo  
poveikio aplinkai vertinimo ataskaita

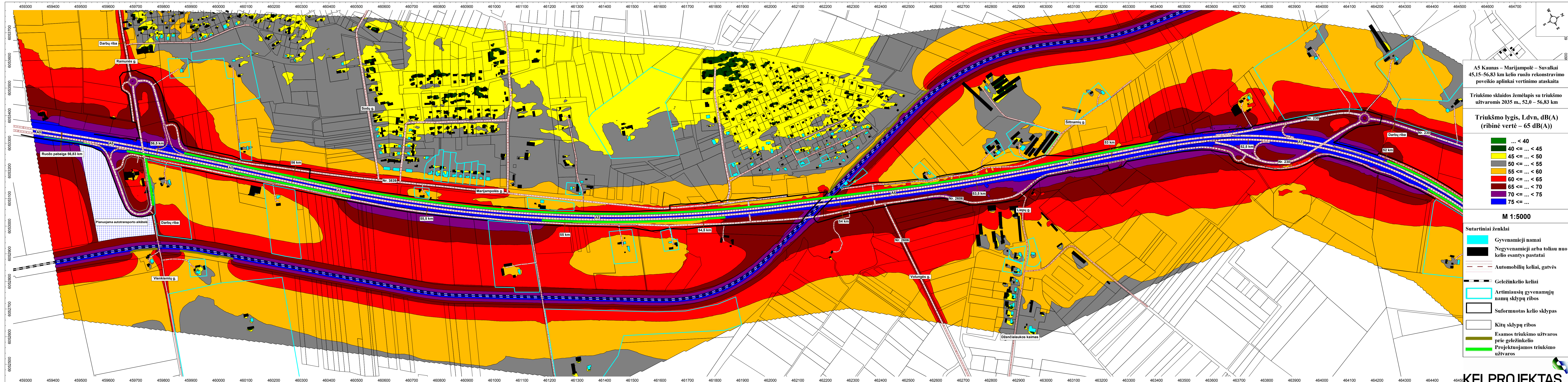
Triukšmo sklaidos žemėlapis su triukšmo  
užtvaromis 2035 m., 52,0 – 56,83 km

Triukšmo lygis, Lnakties, dB(A)  
(ribinė vertė – 55 dB(A))



M 1:5000

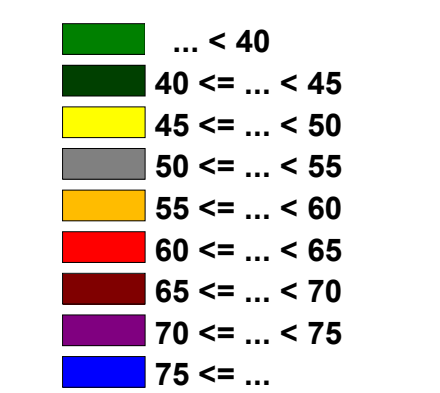
- Sutartiniai ženklai
- Gyvenamieji namai
  - Negyvenamieji arba toliau nuo kelio esantys pastatai
  - Automobilijų keliai, gatvės
  - Geležinkelio keliai
  - Artimiausių gyvenamųjų namų sklypų ribos
  - Suformuotas kelio sklypas
  - Kitų sklypų ribos
  - Esamos triukšmo užtvaros prie geležinkelio
  - Projektuojamos triukšmo užtvaros



A5 Kaunas – Marijampolė – Suvalkai  
45,15–56,83 km kelio ruožo rekonstravimo  
poveikio aplinkai vertinimo ataskaita

Triukšmo sklaidos žemėlapis su triukšmo  
užtvaramis 2035 m., 52,0 – 56,83 km

Triukšmo lygis, L<sub>dvn</sub>, dB(A)  
(ribinė vertė – 65 dB(A))



M 1:5000

Sutartiniai ženklai

- Gyvenamieji namai
- Negyvenamieji arba toliau nuo kelio esantys pastatai
- Automobilių keliai, gatvės
- Geležinkelio keliai
- Artimiausių gyvenamųjų namų sklypų ribos
- Suformuotas kelio sklypas
- Kitų sklypų ribos
- Esamos triukšmo užtvaros prie geležinkelio
- Projektuojamos triukšmo užtvaros