

POVEIKIO APLINKAI  
VERTINIMO  
PROGRAMOS  
PAVADINIMAS

Mantviliškės smėlio ir žvyro telkinio naujo ploto, esančio Šalčininkų rajono savivaldybėje Eišiškių seniūnijoje, Panezdilių kaime, išteklių naudojimo (gavybos)

POVEIKIO APLINKAI VERTINIMO PROGRAMA

RENGIMO METAI

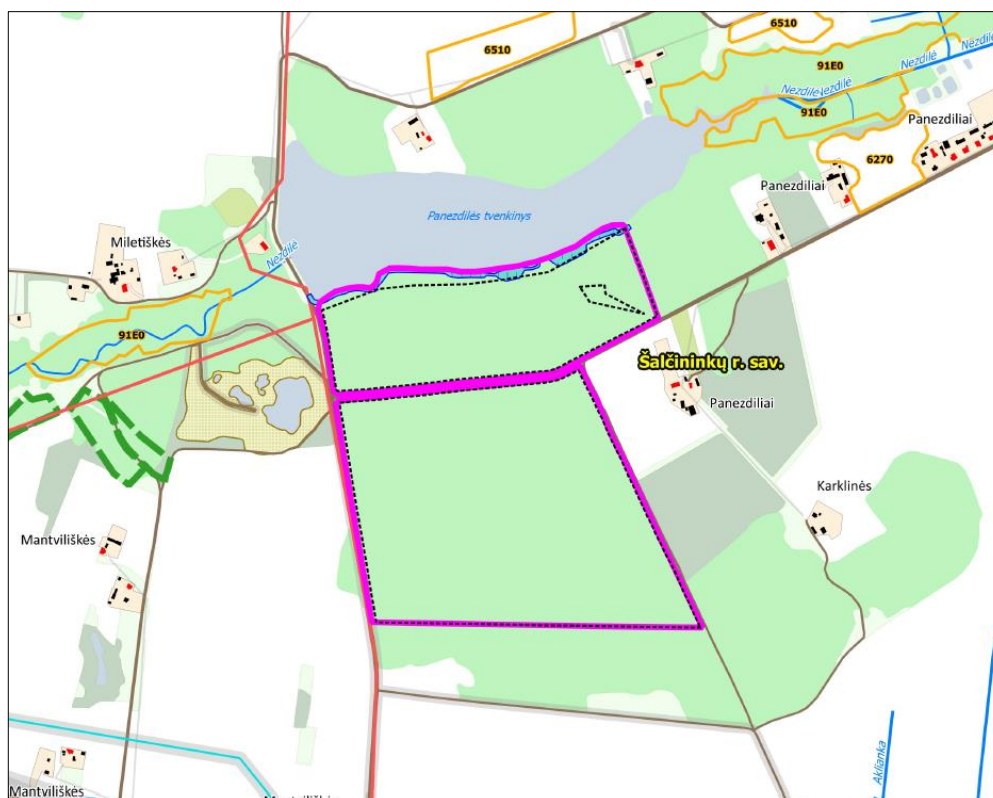
2018 m.

PLANUOJAMOS  
ŪKINĖS VEIKLOS  
ORGANIZATORIUS

UAB „Pusbroliai“

PAV DOKUMENTŲ  
RENGĖJAS

UAB „Kelprojektas“ Aplinkosaugos ir investicinių projektų skyrius



17KR704LPS

---

POVEIKIO APLINKAI  
VERTINIMO  
PROGRAMOS  
PAVADINIMAS

Mantviliškės smėlio ir žvyro telkinio naujo ploto, esančio Šalčininkų rajono savivaldybėje Eišiškių seniūnijoje, Panezdilių kaime, išteklių naudojimo (gavybos)

**POVEIKIO APLINKAI VERTINIMO PROGRAMA**

---

PLANUOJAMOS  
ŪKINĖS VEIKLOS  
VIETA

Šalčininkų rajono savivaldybėje Eišiškių seniūnijoje, Panezdilių kaime

---

POVEIKIO APLINKAI  
VERTINIMO  
PROGRAMOS  
VERSIJOS NUMERIS

01

---

RENGIMO METAI

2018 m.

---

PLANUOJAMOS  
ŪKINĖS VEIKLOS  
ORGANIZATORIAUS  
KONTAKTINIAI  
DUOMENYS

UAB „Pusbroliai“

www.pusbroliai.eu, Šilutės pl. 2, LT-91111 Klaipėda, tel. +370 46 21 4703, faksas +370 46 21 0917, el. paštas: info@pusbroliai.eu

---

POVEIKIO APLINKAI VERTINIMO  
RENGĖJAS

UAB „Kelprojektas“ Aplinkosaugos ir investicinių projektų skyrius  
www.kelprojektas.lt, I. Kanto g. 25, LT-44296 Kaunas, tel. 8 37 30 2532, faksas 8 37 20  
5227, el. paštas: SKPAS@kelprojektas.lt

PAV dokumento rengėjų sąrašas:

VARDAS, PAVARDĖ	FUNKCIJA	PAREIGOS	PARAŠAS
Darius Šaliūnas	PAV programos rengimas ir koordinavimas	Grupės vadovas	
Julija Stanelienė	PAV programos rengimas	Aplinkosaugos specialistė	

## Turinys

IVADAS.....	4
I. INFORMACIJA APIE PLANUOJAMĄ ŪKINĘ VEIKLĄ .....	5
1. Planuojamos ūkinės veiklos vieta.....	5
Svarstomos alternatyvos.....	5
PŪV vieta pagal administracinius teritorinius vienetus.....	5
PŪV vietos gretimybės.....	5
PŪV vietos padėtis atsižvelgiant į rajono bendrąjį planą .....	6
PŪV vietos gretimybės.....	7
2. Planuojamos ūkinės veiklos aprašymas (PŪV fizinės ir techninės charakteristikos).....	25
PŪV fizinės charakteristikos .....	25
PŪV etapų aprašymas.....	26
Duomenys apie planuojamos ūkinės veiklos produkciją.....	26
Duomenys apie energijos, kuro ir degalų naudojimą, energijos gamybą .....	26
Duomenys apie naudojamą žaliavas, chemines (įskaitant tirpiklių turinčias) medžiagas ir preparatus (mišinius), jų saugojimą.....	26
Duomenys apie atliekas.....	26
Informacija apie technologinius procesus .....	27
II. PŪV NUMATOMAS REIKŠMINGAS POVEIKIS, NUMATOMO REIKŠMINGO NEIGIAMO POVEIKIO APLINKAI IŠVENGIMO, SUMAŽINIMO IR KOMPENSAVIMO PRIEMONĖS .....	28
1. Vanduo .....	28
2. Aplinkos oras ir klimatas .....	28
3. Triukšmas ir vibracija.....	29
4. Žemė (jos paviršius ir gelmės), dirvožemis .....	29
5. Kraštovaizdis, saugomos teritorijos ir biologinė įvairovė .....	29
6. Materialinės vertybės.....	30
7. Nekilnojamosios kultūros vertybės.....	30
8. Visuomenės sveikata .....	30
9. Rizikos analizė ir jos vertinimas.....	30
10. Alternatyvų vertinimas .....	31
11. Stebėseną (monitoringą) .....	31
III. TARPVALSTYBINIS POVEIKIS .....	32
IV. PROGNOZAVIMO METODŲ, ĮRODYMŲ, TAIKYTŲ NUSTATANT IR VERTINANT REIKŠMINGĄ POVEIKĮ APLINKAI, ĮSKAITANT PROBLEMAS APRAŠYMAS .....	33
V. POVEIKIO APLINKAI VERTINIMO NETECHNINIO POBŪDŽIO SANTRAUKA .....	34
VI. SIŪLOMAS POVEIKIO APLINKAI VERTINIMO ATASKAITOS TURINYS .....	35
VII. LITERATŪROS SĄRAŠAS.....	36
Normatyviniai ir kiti dokumentai .....	36
Interneto informacija .....	37
VIII. POVEIKIO APLINKAI VERTINIMO DOKUMENTŲ PRIEDAI.....	38

### PRIEDAI:

- 1 PRIEDAS Situacijos schema M 1:10000
- 2 PRIEDAS Geologiniai-litologiniai pjūviai
- 3 PRIEDAS VĮ Registrų centro išrašai
- 4 PRIEDAS Lietuvos geologijos tarnybos prie aplinkos ministerijos įsakymas „Dėl Šalčininkų rajono Mantviliškių smėlio ir žvyro telkinio naujo ploto išteklių aprobavimo ir įrašymo į žemės gelmių registro žemės gelmių išteklių dalyje“
- 5 PRIEDAS PAV Programos rengėjų kvalifikaciją patvirtinančių diplomų kopijos



## IVADAS

Poveikio aplinkai vertinimo (toliau tekste – PAV) programa yra rengiama planuojamai ūkinei veiklai (toliau tekste – PŪV) - Mantviliškės smėlio ir žvyro telkinio naujo ploto, esančio Šalčininkų rajono savivaldybėje Eišiškių seniūnijoje, Panezdilių kaime, išteklių naudojimui (gavybai). PŪV patenka į Lietuvos Respublikos planuojamos ūkinės veiklos poveikio aplinkai vertinimo įstatymo 1 priedo rūšių sąrašo 2.6. punktą: „kitų naudingųjų iškasenų gavyba (kai kasybos sklypas – 25 ha ir didesnis)“, pagal kurią poveikis aplinkai privalo būti vertinamas.

PAV programa (toliau tekste – Programa) ir PAV ataskaita (toliau tekste – Ataskaita) yra rengiamos vadovaujantis Lietuvos Respublikos Planuojamos ūkinės veiklos poveikio aplinkai vertinimo įstatymu (1996-08-15, Nr.I-1495, nauja redakcija nuo 2017-11-01) bei Planuojamos ūkinės veiklos poveikio aplinkai vertinimo tvarkos aprašu (patvirtinta 2017-10-31 įsakymu Nr. D1-885). Planuojamos ūkinės veiklos svarba valstybės strateginių tikslų atžvilgiu nėra reikšminga, nes PŪV nepatenka į numatytus valstybės strateginius planus ar valstybinės svarbos ekonominius ar regioninės svarbos projektus.

Sklypai, kuriame numatoma PŪV, patenka į Mantviliškės žvyro ir smėlio telkinio ribas. Mantviliškės telkinio parengtinė žvalgyba atlikta 1978 - 1979 m. Nustatyta, kad aptinkami žvyras ir smėlis tinkami statyboje, žvyro dangoms įrengti ir remontuoti, betono iki 200<sup>4</sup> markės gamybai bei aplinkos tvarkymo darbams. 2017 metais UAB Kelprojektas atliko šio telkinio naujo ploto detalią žvalgybą ir pagal nustatytą išteklių apskaičiavimo kontūrą apskaičiavo naudingųjų iškasenų išteklius. Atlikus poveikio aplinkai vertinimą, jei planuojama ūkinė veikla bus leidžiama, numatomas parengti smėlio ir žvyro išteklių naudojimo planas<sup>1</sup>, kuriuo remiantis bus vykdoma karjero įrengimo paruošiamieji darbai, naudingųjų iškasenų gavyba ir karjero uždarymas.

Planuojamos ūkinės veiklos poveikio aplinkai vertinimo procesą apims:

1. PAV dokumentų rengėjo atliekamą planuojamos ūkinės veiklos poveikio aplinkai vertinimą, Programos<sup>2</sup> ir Ataskaitos<sup>3</sup> parengimą pagal teisės aktų reikalavimus.
2. PAV subjektų atliekamą PAV dokumentų ir suinteresuotos visuomenės pasiūlymų įvertinimą, taip pat suinteresuotos visuomenės pasiūlymų nagrinėjimą ir išvadų dėl Programos ir Ataskaitos bei planuojamos ūkinės veiklos poveikio aplinkai parengimą;
3. Visuomenės informavimą, suinteresuotos visuomenės dalyvavimą PAV procese, kaip nustatyta teisės aktuose.
4. Atsakingosios institucijos (Vyriausybės įgaliota - Aplinkos apsaugos agentūra) atliekamą PAV dokumentų nagrinėjimą ir įvertinimą, suinteresuotos visuomenės pasiūlymų įvertinimo, suinteresuotos visuomenės pasiūlymų nagrinėjimą, PAV dokumentų rengėjo pateiktos papildomos informacijos, jeigu teisės aktų nustatyta tvarka tokia informacija pateikiama, nagrinėjimą ir įvertinimą, atsižvelgiant į PAV subjektų išvadas dėl ataskaitos ir PŪV poveikio aplinkai.
5. Atsakingosios institucijos sprendimo<sup>4</sup> dėl planuojamos ūkinės veiklos poveikio aplinkai priėmimą ir jo viešinimą.

PAV subjektai<sup>5</sup>, kurie teiks savo išvadas dėl Programos ir Ataskaitos yra:

1. Šalčininkų rajono savivaldybės administracija (Vilniaus g. 49, LT-17116 Šalčininkai);
2. Nacionalinis visuomenės sveikatos centras prie Sveikatos apsaugos ministerijos Vilniaus departamentas (Kalvarijų g. 153, LT-08221 Vilnius);
3. Vilniaus apskrities priešgaisrinė gelbėjimo valdyba (Švitrigailos g. 18, LT-01114 Vilnius);
4. Kultūros paveldo departamento prie Kultūros ministerijos Vilniaus teritorinis padalinys (Švitrigailos g. 18, LT-03223 Vilnius);

Sprendimą dėl planuojamos ūkinės veiklos leistinumo pasirinktoje vietoje priims Vyriausybės įgaliota atsakinga institucija - Aplinkos apsaugos agentūra (A Juozapavičiaus g. 9, LT-09311 Vilnius).

<sup>1</sup> Šalčininkų rajono Mantviliškės telkinio smėlio ir žvyro išteklių dalies naudojimo planas.

<sup>2</sup> Programa rengiama, siekiant nustatyti planuojamos ūkinės veiklos poveikio aplinkai vertinimo aspektus ir vertinimo apimtį.

<sup>3</sup> Poveikio aplinkai vertinimo ataskaita rengiama pagal patvirtintą Programą.

<sup>4</sup> Sprendimas dėl planuojamos ūkinės veiklos poveikio aplinkai – atsakingosios institucijos motyvuotas nustatyta tvarka priimtas dokumentas, kuriame nurodoma, ar planuojama ūkinė veikla, atsižvelgiant į jos pobūdį, vietą ir (ar) poveikį aplinkai, planuojamas įgyvendinti numatomo reikšmingo neigiamo poveikio aplinkai mažinimo ir (ar) kompensavimo priemonės, atitinka teisės aktų reikalavimus, ir kuriame nustatomos planuojamos ūkinės veiklos įgyvendinimo sąlygos, susijusios su atliktu poveikio aplinkai vertinimu.

<sup>5</sup> Poveikio aplinkai vertinimo subjektai gali būti ir kitos šio straipsnio 1 dalies 2 punkte nenurodytos valstybės institucijos, jeigu atsakingoji institucija poveikio aplinkai vertinimo dokumentų nagrinėjimo metu, atsižvelgdama į planuojamos ūkinės veiklos pobūdį, mastą ar vietos ypatumus, aplinkos ministro nustatyta tvarka jas pakviečia dalyvauti poveikio aplinkai vertinimo procese.

## I. INFORMACIJA APIE PLANUOJAMĄ ŪKINĘ VEIKLĄ

### 1. PLANUOJAMOS ŪKINĖS VEIKLOS VIETA

#### Svarstomos alternatyvos

PAV numatomos analizuoti ir lyginti alternatyvos:

- 0 alternatyva – jei nebūtų vykdoma planuojama ūkinė veikla;
- Projektinė alternatyva – jei būtų vykdoma planuojama ūkinė veikla sklypuose Nr. 8513/0002:66 ir Nr. 8513/0002:69.

#### PŪV vieta pagal administracinius teritorinius vienetus

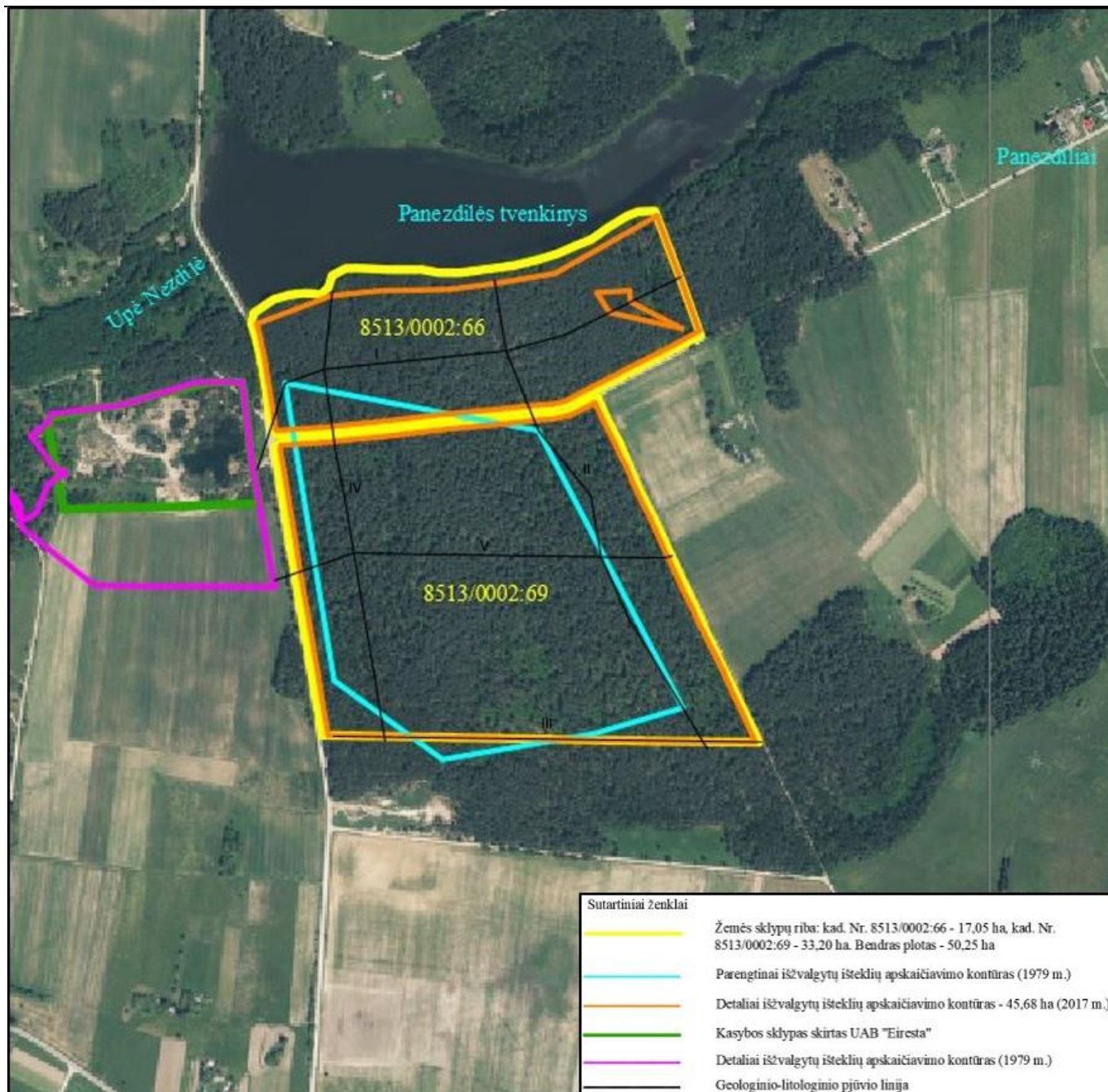
Mantviliškės žvyro ir smėlio telkinio naujas plotas, kuriame numatoma PŪV, yra Vilniaus apskrityje, Šalčininkų rajone, Eišiškių seniūnijoje, Panezdilių kaime. PŪV numatoma dviejuose miškų ūkio paskirties žemės sklypuose, kurių kadastriniai Nr. 8513/0002:66 ir Nr. 8513/0002:69 (nuosavybės teisė priklauso planuojamos ūkinės veiklos organizatoriams - UAB „Pusbroliai“, sklypų plotas atitinkamai yra 17,05 ha ir 33,20 ha, bendras plotas - 50,25 ha) (žr. pav. 1.1 ir 3 priedą). Abiem žemės sklypams priskirtos specialiosios žemės naudojimo sąlygos: XXVI (Miško naudojimo apribojimai) ir XXIII (Naudingųjų iškasenų telkiniai). Šiuo metu visas telkinio naujas plotas apaugęs mišku.

Lietuvos Respublikos miškų įstatymo 11 str. 1 dalies 4 punktas teigia, jog: „Miško žemė gali būti paverčiama kitomis naudmenomis tik įstatyme nustatytais išimtiniais atvejais: naudingųjų iškasenų eksploatavimo teritorijoms formuoti ir naudoti, kai nėra galimybės šių iškasenų eksploatuoti ne miško žemėje savivaldybės teritorijoje arba kai baigiamas eksploatuoti pradėtas naudoti telkinys ar jo dalis, dėl kurių yra išduotas leidimas naudoti naudingąsias iškasenas“. Vadovaujantis Lietuvos geologijos tarnybos prie aplinkos ministerijos 2017-06-15 gautu raštu Nr. (7)-1.7-2559 „Dėl informacijos apie nenaudojamus smėlio ir žvyro telkinius Šalčininkų rajono savivaldybės teritorijoje“, Šalčininkų rajono savivaldybės teritorijoje ne miško žemėje nėra detalios išžvalgytų nenaudojamų žvyro bei smėlio ir žvyro telkinių, vadinasi minėtuose PŪV sklypuose Mantviliškės smėlio ir žvyro telkinio naujo ploto veikla yra galima.

#### PŪV vietos gretimybės

Telkinio naujas plotas pietinėje, šiaurinėje, šiaurės rytinėje ir pietrytinėje dalyse ribojasi su miško ūkio paskirties žeme, rytinėje dalyje ribojasi su žemės ūkio paskirties žeme, vakarinėje dalyje ribojasi su vietinės reikšmės keliu ir jo apsaugine zona. Artimiausios sodybos gyvenamasis namas nuo Mantviliškės žvyro ir smėlio telkinio naujo ploto nutolęs apie 140 m pietryčių kryptimi.

Artimiausias vandens telkinys yra maždaug už 10 m į šiaurę nuo telkinio naujo ploto. Tai Panezdilės tvenkinys, kurio plotas 18,7 ha. Tvenkinys patenka į Merkio upės baseiną.

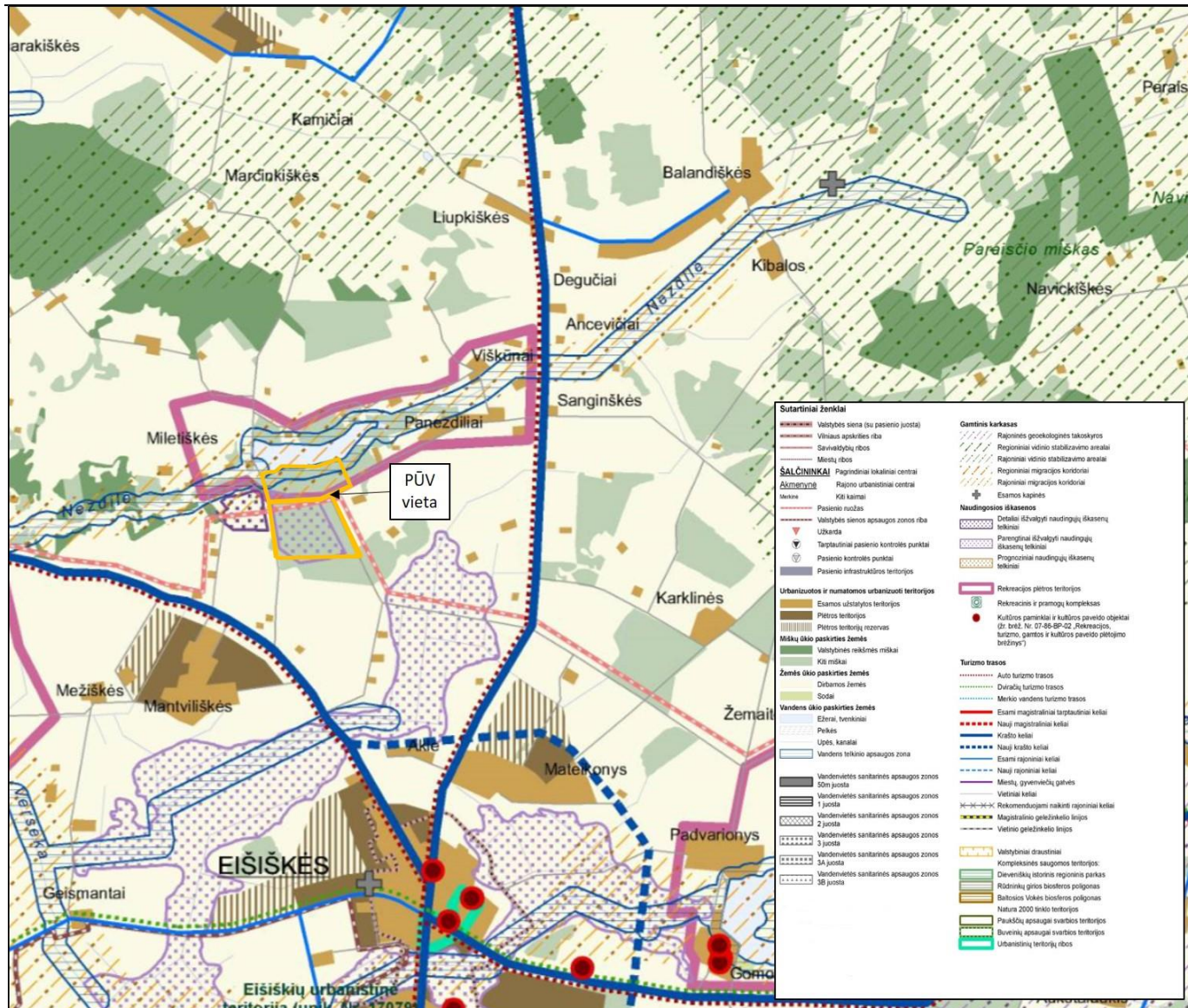


Pav. 1.1. Dislokacijos schema

### PŪV vietos padėtis atsižvelgiant į rajono bendrąjį planą

Pagal Šalčininkų rajono savivaldybės teritorijos bendrąjį planą, patvirtintą Šalčininkų rajono savivaldybės tarybos 2010 m. balandžio 29 d. sprendimu Nr. T-1184, PŪV šiaurinis žemės sklypas (kad. Nr. 8513/0002:66) patenka į rekreacijos plėtros teritorijas, rajoninį migracijos koridorių, šiaurinėje sklypo dalyje yra Panezdilės tvenkinio apsaugos zona. Pietinis žemės sklypas (kad. Nr. 8513/0002:69) patenka į bendrajame plane pažymėtą parengtinai išvalgytų naudingųjų iškasenų teritoriją (pav. 1.2).





**Pav. 1.2.** Iškarpa iš Šalčininkų rajono savivaldybės teritorijos bendrojo plano žemės naudojimo ir apsaugos reglamentų brėžinio

Žemės sklypų pagrindinę naudojimo paskirtį planuojama keisti į - kita, naudojimo būdą - naudingųjų iškasenų teritorijas.

### PŪV vietos gretimybės

#### ***PŪV vieta rekreacinių, gyvenamosios, visuomeninės paskirties bei inžinerinės infrastruktūros teritorijų atžvilgiu***

Sklypai, kur numatoma PŪV vieta yra ~ 1,1 km į šiaurės rytus nuo Mantviliškės kaimo gyvenvietės, ~ 0,8 km atstumu į rytus nuo Miletiškės kaimo gyvenvietės, ~ 0,7 km atstumu į vakarus nuo Panezdilių kaimo gyvenvietės, ~ 10 m į pietus nuo Panezdilės tvenkinio, ~ 100 m į pietryčius nuo Nezdilės upės, ~ 0,8 km į šiaurę nuo krašto kelio Nr. 127 Babriškės – Varėna – Eišiškės (žr. pav. 1.3).

2011 m. visuotinio gyventojų surašymo duomenimis Mantviliškėse buvo 186 gyventojai, Miletiškėse 33 gyventojai, Panezdiliuose 33 gyventojai.



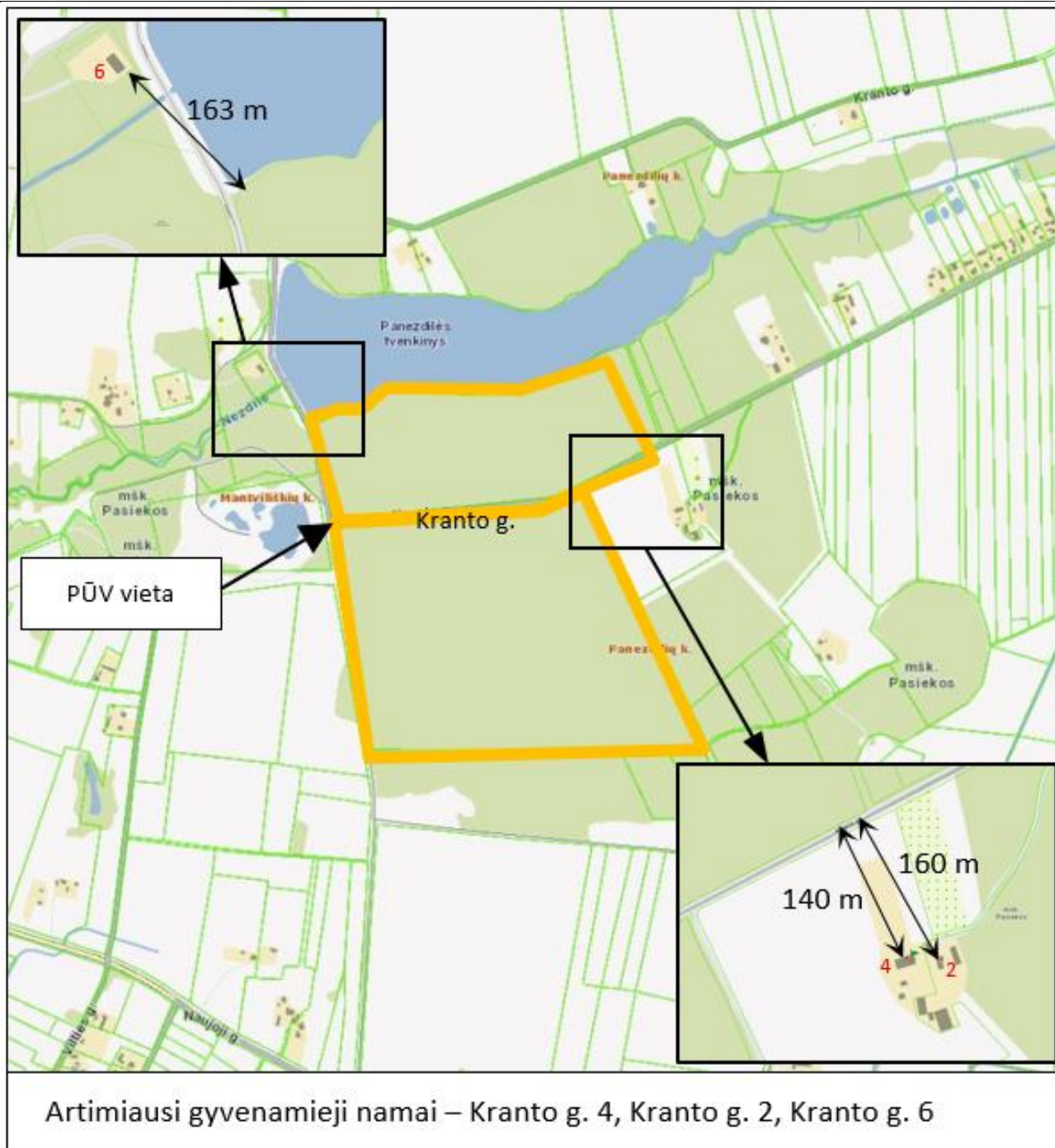
**Pav. 1.3.** Planuojamos ūkinės veiklos vieta su aplinkinėmis gyvenamosiomis teritorijomis (iškarpa iš [www.maps.lt](http://www.maps.lt))

PŪV sklypuose ir 100 metrų spinduliu aplink juos gyvenamosios paskirties namų nėra. 200 metrų atstumu aplink PŪV yra trys gyvenamieji namai:

- arčiausiai esantis namas (Kranto g. 4, Panezdiliai) nutolęs ~ 140 m pietryčių kryptimi nuo sklypo ribos;
- ~ 160 metrų atstumu pietryčių kryptimi nutolęs namas (Kranto g. 2, Panezdiliai);
- ~ 163 metrų atstumu šiaurės vakarų kryptimi nutolęs namas (Kranto g. 6, Panezdiliai).

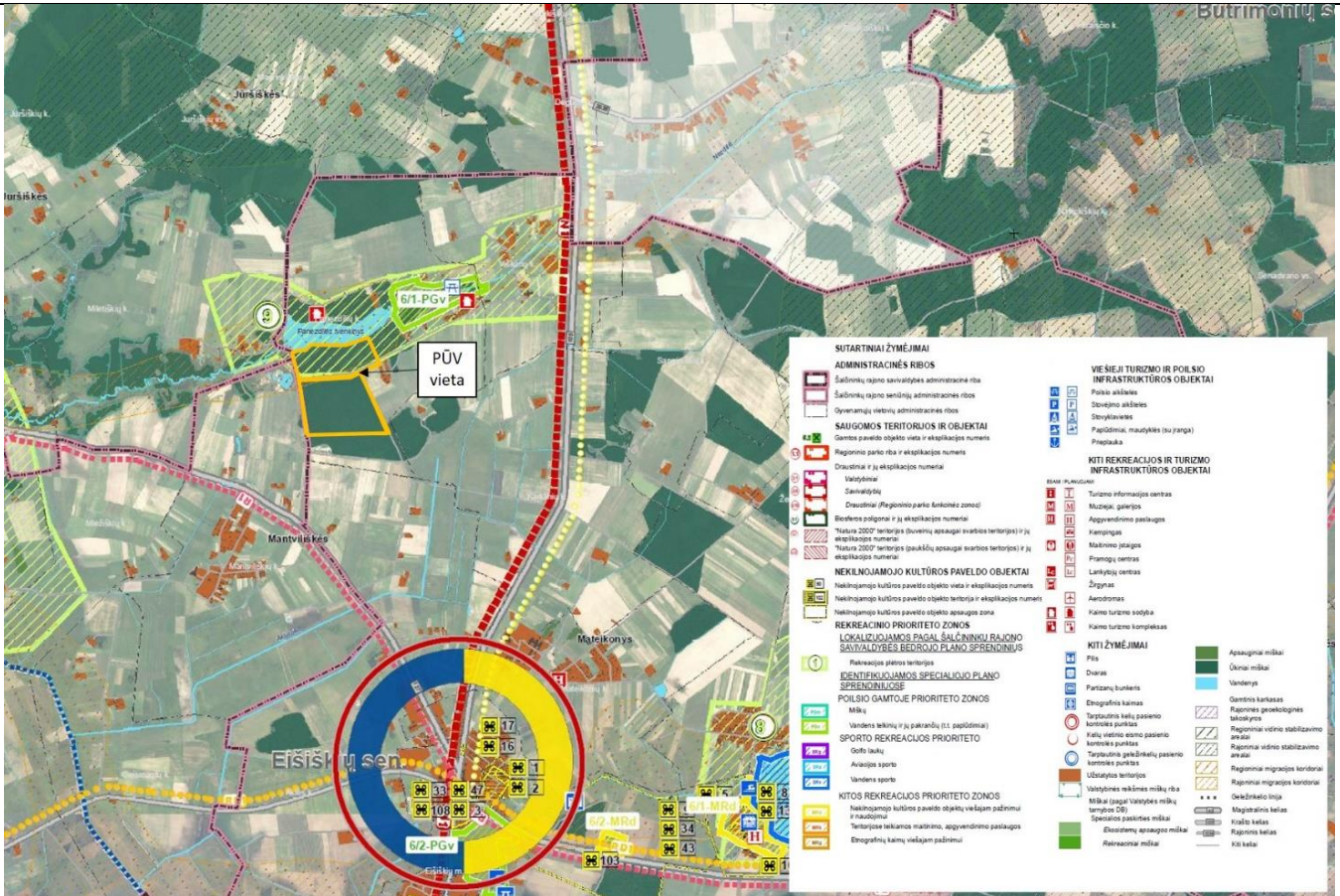
Jų esama vieta bei kiti gyvenamieji namai, esantys apie 500 metrų spinduliu, pavaizduoti pav. 1.4.





**Pav. 1.4.** Gyvenamieji namai, esantys arčiausiai planuojamos ūkinės veiklos vietos (iškarpa iš www.regia.lt)

Vadovaujantis Šalčininkų rajono savivaldybės tarybos 2015-10-07 sprendimu Nr. T-201 patvirtintu Šalčininkų rajono savivaldybės rekreacinių teritorijų specialiuoju planu, PŪV šiaurinis sklypas patenka, o pietinis sklypas ribojasi su Panezdilių – Miletiškių (Nedzilės) rekreacijos plėtros teritorija (rekreacinis funkcinis prioritetas – mišraus pritaikymo, prioritetinga rekreacijos rūšis – poilsis gamtoje/sportinė, pažintinė). Apie 280 metrų atstumu šiaurės kryptimi nuo PŪV, kitoje tvenkinio pusėje, yra įsikūrusi kaimo turizmo sodyba. Kitų visuomeninės paskirties statinių nėra, arti PŪV vietos nėra (pav. 1.5).



Pav. 1.5. PŪV vieta Šalčininkų rajono rekreacinių teritorijų specialiojo plano brėžinyje

**PŪV vieta saugomų ir jautrių teritorijų atžvilgiu**

Paviršinis vanduo

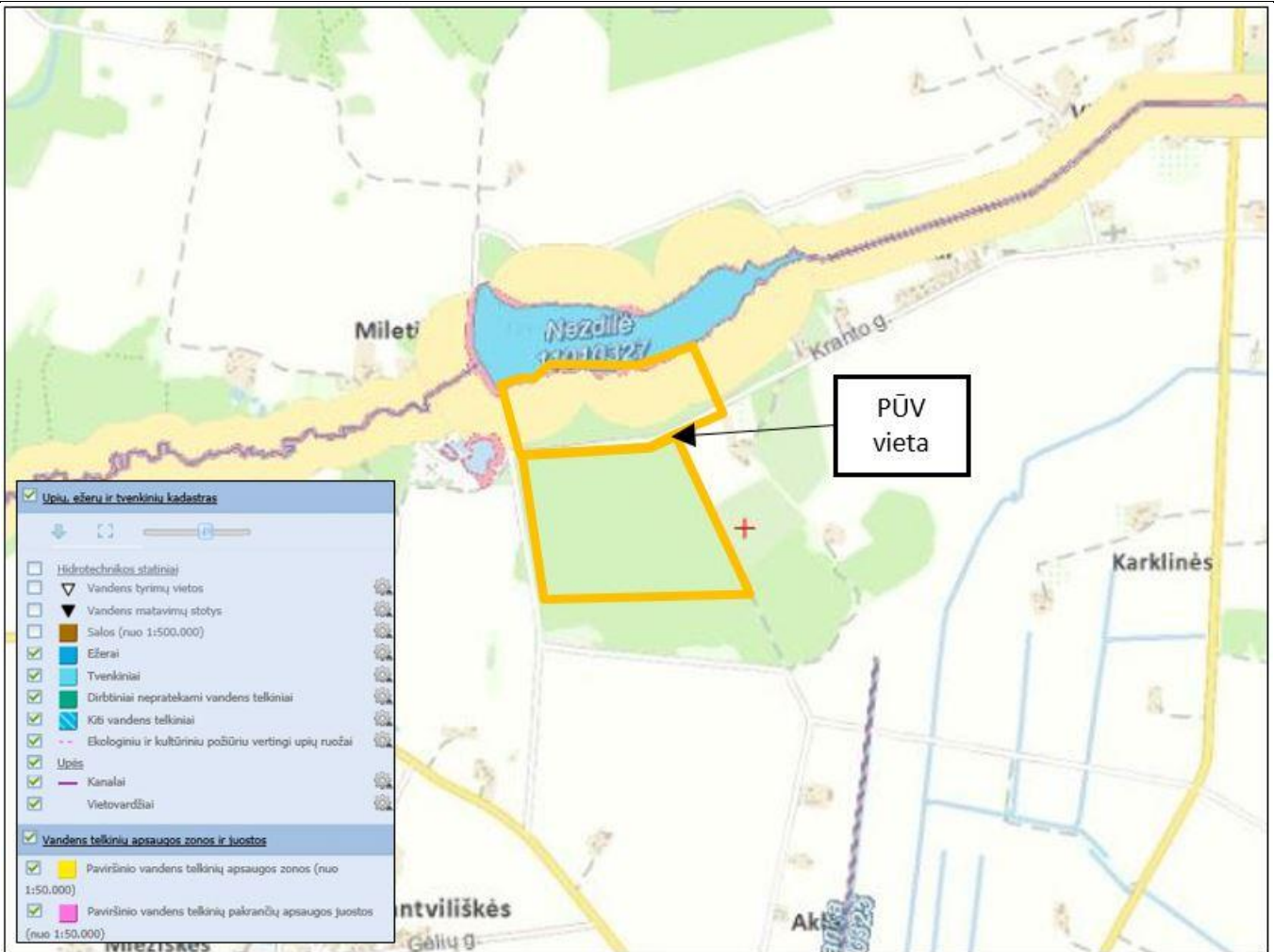
Remiantis Lietuvos Respublikos upių, ežerų ir tvenkinių kadastru, PŪV ribojasi su Panezdilės tvenkiniu (žr. lentelė 1.1).

Lentelė 1.1. Informacija apie Panezdilės tvenkinį [25]

Tvenkinio pavadinimas	Upė	Vandens telkinys (vyresnioji upė)	Užtvankos vieta nuo žiočių, km	Tvenkinio plotas, ha	Kranto linijos ilgis, km
Panezdilės (vandens telkinio kodas: 11050080)	Nedilė	Verseka	5	18,7	2,8

Panezdilės tvenkinio pakrantės apsaugos juosta bei apsaugos zona eina per PŪV šiaurinį sklypą. PŪV šiaurinis sklypas nuo netoliese esančio Nezdilės upelio yra nutolęs ~ 110 m atstumu pietryčių kryptimi, nuo Akliankos upelio šiaurės vakarų kryptimi – apie 430 m atstumu (pav. 1.6).





**Pav. 1.6.** Iškarpa iš Lietuvos Respublikos upių, ežerų ir tvenkinių kadastro (<https://uetk.am.lt/>, žiūrėta 2018-01-04)

### Požeminis vanduo

Artimiausia PŪV vietai vandenvietė yra Eišiškių požeminio geriamojo gėlo vandens vandenvietė (registro Nr. 18, geol. indeksas agII-Ižm-dn). Vandenvietė nuo PŪV pietų kryptimi nutolusi ~ 4,8 km atstumu, jai apsaugos zona nėra nustatyta (pav. 1.7). Gruntinis vanduo maitinamas atmosferiniais krituliais, todėl jo lygis telkinio naujame plote kinta priklausomai nuo sezono.

PŪV vietoje, geologinių tyrimų metu (2017 m.), gruntinis vanduo lauko darbų metu buvo aptiktas beveik visuose gręžiniuose 0,3-11,1 m gylyje nuo žemės paviršiaus, ties 144,20-156,10 m altitute. Gruntinio vandens horizontas žemėja šiaurės, šiaurės vakarų kryptimi, link Panezdilės tvenkinio ir Nezdilės upės. Kadangi vandens horizonto aukščių skirtumas ganėtinai didelis, priimta, kad vidutinis vandens lygis pirmame bloke (šiauriniame sklype) yra ties 148,20 m altitute absoliutiniame aukštyje, antram bloke (pietiniame sklype) ties 149,40 m absoliutiniame aukštyje. Gruntinį vandenį talpina įvairaus stambumo smėlis ir žvyras, vandensparą sudaro aleuritas ir moreninis priemolis. Gruntinis vanduo maitinamas atmosferiniais krituliais, todėl jo lygis telkinio naujame plote kinta priklausomai nuo sezono.





**Pav. 1.7.** Arčiausiai PŪV esanti požeminio geriamojo gėlo vandens vandenvietė (iškarpa iš Lietuvos geologijos tarnybos Požeminio vandens vandenviečių žemėlapis, žiūrėta 2018-01-05)

### LR ir ES saugomos teritorijos

Remiantis Lietuvos Respublikos Saugomų teritorijų valstybės kadastru (STK), PŪV sklypuose ir gretimybėse europinės ir valstybinės reikšmės saugomų teritorijų nėra.

Arčiausiai planuojamos ūkinės veiklos esančios Europos ekologinio tinklo „Natura 2000“ teritorijos yra:

- Paukščių apsaugai svarbi teritorija (PAST), tai Rūdinkų giria (LTSALB002) – esanti apie 11,7 km šiaurės rytų kryptimi; plotas: 20095,46893 ha, statuso suteikimo data: 2005-04-24; saugomos teritorijos priskyrimo Natura 2000 tinklui tikslas: vapsvaėdžių, tetervinų, kurtinių, lututės, lėlių, juodųjų meletų, tripirščių genių, ligutės, dirvoninių kalviukų apsaugai.
- Buveinių apsaugai svarbi teritorija (BAST), tai Versekos upė (LTVAR0016) – esanti apie 8,3 km šiaurės vakarų kryptimi; plotas: 253,283899 ha, statuso suteikimo data: 2004-12-01, saugomos teritorijos

priskyrimo Natura 2000 tinklui tikslas: mažoji nėgė, paprastasis kirtiklis, paprastasis kūjagalvis, ūdra (žr. pav. 1.8).

Arčiausiai planuojamos ūkinės veiklos valstybinės svarbos teritorija:

- Merkio ichtiologinis draustinis (esantis apie 8,4 km atstumu į šiaurės vakarus); plotas: 2276,730362 ha; steigimo data: 1974-05-16; steigimo tikslas: išsaugoti draustinyje randamas saugomas gyvūnų rūšis ir Europos Bendrijos svarbos natūralias buveines: margojo upėtakio ir kiršlio nerštavietes, salatį, kartuolę, paprastąjį kūjagalvį, paprastąjį kirtiklį, mažąją nėgę, didįjį auksinuką, pleištinę skėtę, ūdrą, 3260 upių sraunumas su kurklių bendrijomis, 6120 karbonatinių smėlynų smiltpieves, 6210 stepines pievas, 6230 \*rūšių turtingus briedgaurnus, 6270 rūšių turtingus smilgynus, 6410 melvelynus, 6430 eutrofinius aukštuosius žolynus, 6450 aliuvines pievas, 6510 šienaujamas mezofitų pievas, 7230 šarmingas žemapelkes; užtikrinti nurodytų saugomų gyvūnų rūšių ir Europos Bendrijos svarbos natūralių buveinių palankią apsaugos būklę; vykdyti saugomų gyvūnų rūšių ir Europos Bendrijos svarbos natūralių buveinių stebėseną, mokslo tyrimus, kaupti informaciją apie biologinę įvairovę; analizuoti žmogaus veiklos poveikį ekosistemoms; propaguoti biologinės įvairovės išsaugojimo idėjas ir būdus (žr. pav. 2.6).

Arčiausiai planuojamos ūkinės veiklos esantys gamtos paveldo objektai:

- Geologinis (rieduliai) taškinis saugomas gamtos paveldo objektas – Pulstakų akmuo (id. kodas 0310100010149), saugomas savivaldybės. Nuo PŪV šiaurės kryptimi nutolęs apie 5 km atstumu.
- Geologinis (rieduliai) taškinis saugomas gamtos paveldo objektas – Rėžių akmuo (id. kodas 0310100010059), saugomas valstybės. Nuo PŪV šiaurės rytų kryptimi nutolęs apie 10,1 km atstumu.
- Geologinis (rieduliai) taškinis saugomas gamtos paveldo objektas – Jančiūnų akmuo (id. kodas 0310100010148), saugomas savivaldybės. Nuo PŪV rytų kryptimi nutolęs apie 9,4 km atstumu (žr. pav. 1.8).



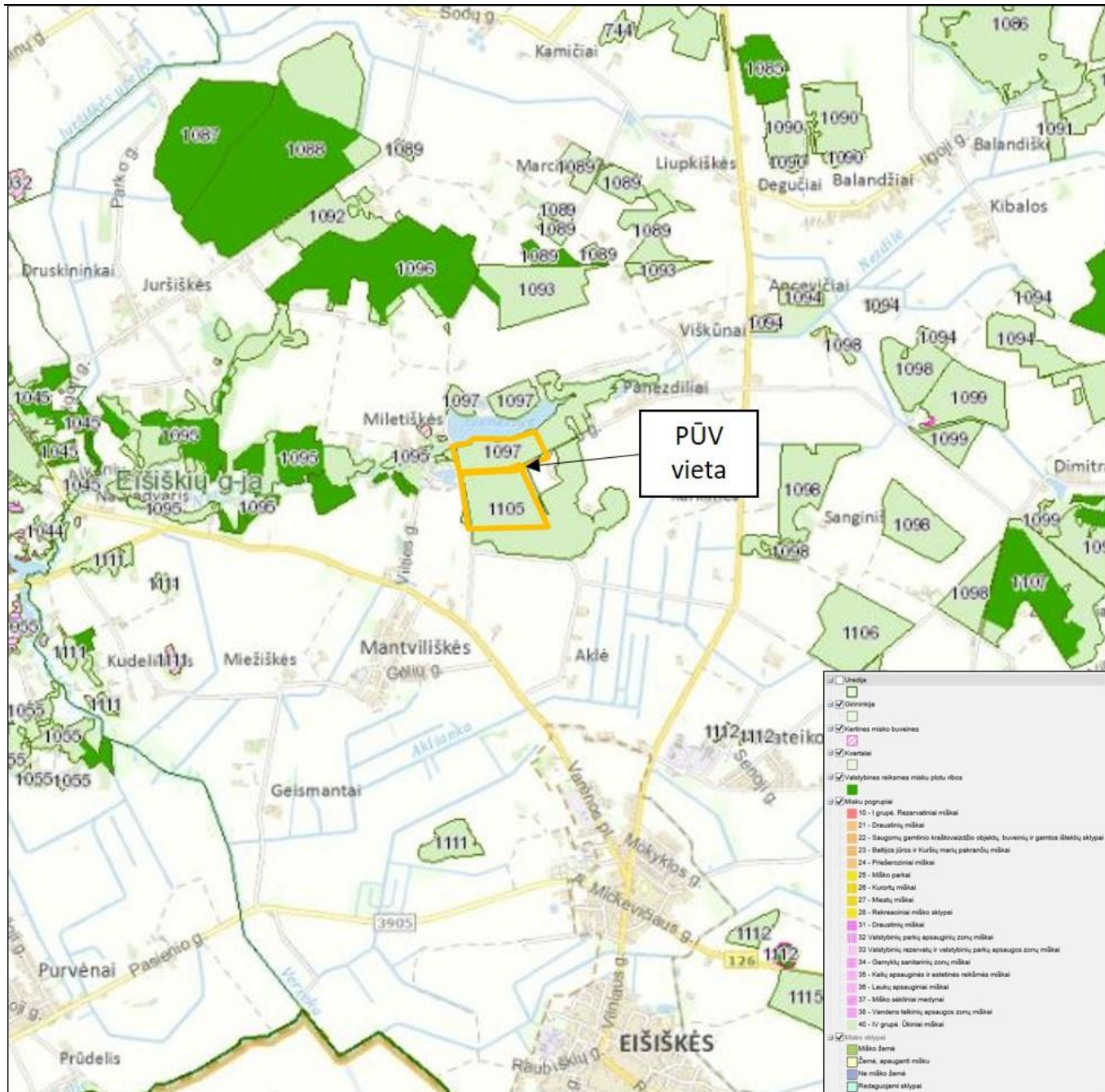


**Pav. 1.8.** Europinės ir valstybinės reikšmės saugomos teritorijos aplink planuojamą ūkinę veiklą (iškarpa iš LR Saugomų teritorijų kadastro (<https://stk.am.lt/portal>), žiūrėta 2018-01-05)

### Miškai

PŪV planuojama dviejuose miškų ūkio paskirties žemės sklypuose (nuosavybės teisė priklauso UAB „Pusbroliai“). Sklypuose esantis miškas priskiriamas IV miškų grupei – ūkiniai miškai. Žemės sklypų pagrindinę naudojimo paskirtį planuojama keisti į - kita, naudojimo būdą – naudingųjų iškasenų teritorijos. Dauguma besiribojančių ir aplinkinių miškų taip pat priskiriami IV miškų grupei – ūkiniai miškai; gretimybėse, apie 115 m ir apie 240 m atstumu aptinkami III grupės miškai – apsauginiai miškai (jų plotas atitinkamai yra apie 0,2 ha ir apie 0,8 ha), LRV nutarimais patvirtintų valstybinės reikšmės miškai (žr. pav. 1.9).





**Pav. 1.9.** Miškai, esantys aplink planuojamą ūkinę veiklą (Miškų kadastro duomenys, žiūrėta 2018-01-08)

**Pelkės**

Vadovaujantis Lietuvos pelkių ir durpynų žemėlapiu, PŪV sklypai nepatenka ir nesiriboja su pelkių ar durpynų teritorijomis. Artimiausios pelkės ir durpynai (žr. pav. 1.10.):

- Bevardė melioruota žemapelkė (~ 225 m pietryčių kryptimi);
- Bevardis melioruotas durpingas pažemėjimas (~ 700 m rytų kryptimi);
- Melioruota Miežiškių pelkė (~ 970 m pietvakarių kryptimi);
- Užleista durpių žemapelkė Duobupis (~ 20 km šiaurės vakarų kryptimi);





**Pav. 1.10.** Arčiausiai PŪV esančios pelkės ir durpynai (iškarpa iš Lietuvos pelkių ir durpyno kadastro, žiūrėta: 2018-01-08)

Europos Bendrijos svarbos natūralių buveinių ir saugomų rūšių radavietės (augavietės)

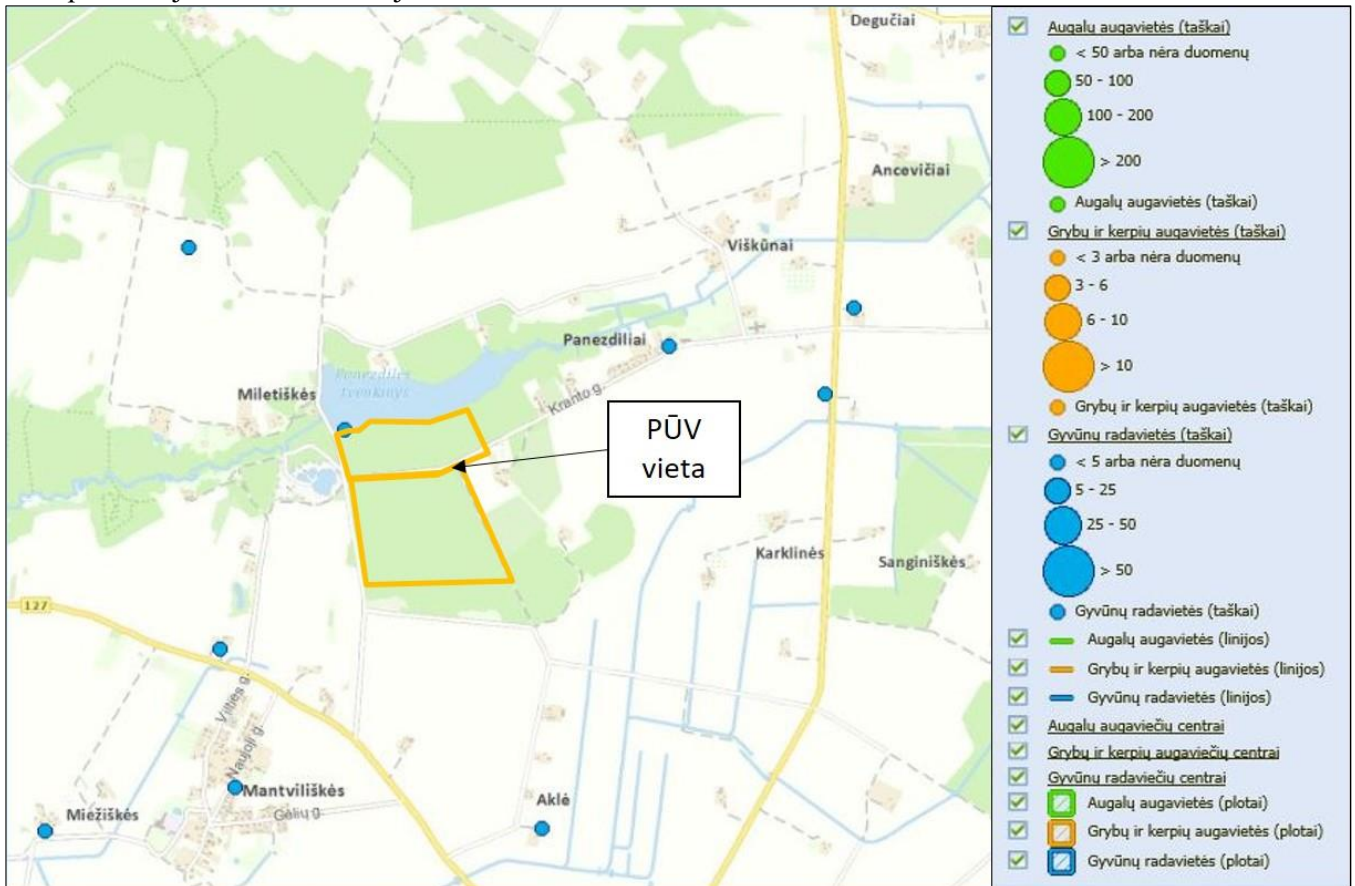
Duomenys apie planuojamos ūkinės veiklos vietovėje ir gretimybėse esančias saugomas rūšis, jų augavietes ir radavietes gauti iš saugomų rūšių informacinės sistemos (SRIS) duomenų bazės. Remiantis duomenų baze, šiauriniame PŪV sklype, Panezdilės vandens telkinio pakrantėje yra Ūdros (RAD-LUTLUT048096) radavietė (pav. 2.9). Individų skaičius radavietėje – 1 vnt., stebėjimo data 1997-01-01, fiksuoti ūdros pėdsakai, duomenų šaltinis: Balčiauskas, L., Trakimas, G., Juškaitis, R., Ulevičius, A., Balčiauskienė, L. Lietuvos žinduolių, varliagyvių ir roplių atlasas. Antras papildytas leidimas. 1999. Vilnius. Ūdra yra kiaunių šeimos plėšrus žinduolis, į Lietuvos Raudonąją knygą įrašyta nuo 1989 metų, ji priskiriama 5 (Rs) kategorijai - išsaugotos rūšys, kurių, anksčiau įrašytų į Raudonąją knygą, gausumas jau atkurtas. Manoma, kad Lietuvoje gyvena apie 3 000 ūdrų. Populiacija šiuo metu yra stabili [41].

Radaviečių PŪV sklypuose nėra. Radavietės, esančios PŪV gretimybėse (žr. pav. 1.11.):

- Pievinės lingės radavietė (RAD-CIRPYG093952). Stebėjimo data: 2016-06-19, radavietės būseną: pirmas stebėjimas, individų skaičius radavietėje – 1 vnt. (suaugęs medžiojantis patinas), apie 1,1 km nutolęs šiaurės vakarų kryptimi.

- Baltojo gandro radavietė (RAD-CICCIC064637). Radavietės nutolusios apie 0,8 km, 1,2 km, 1,9 km pietvakarių kryptimi, apie 1,3 km pietų kryptimi ir apie 0,9 km, 1,6 km, 1,8 km pietryčių kryptimi.

Augalų augavietės yra nutolę daugiau nei apie 2,5 km, grybų ir kerpių augavietės – apie 3,2 km atstumu, todėl poveikis joms nėra analizuojamas.

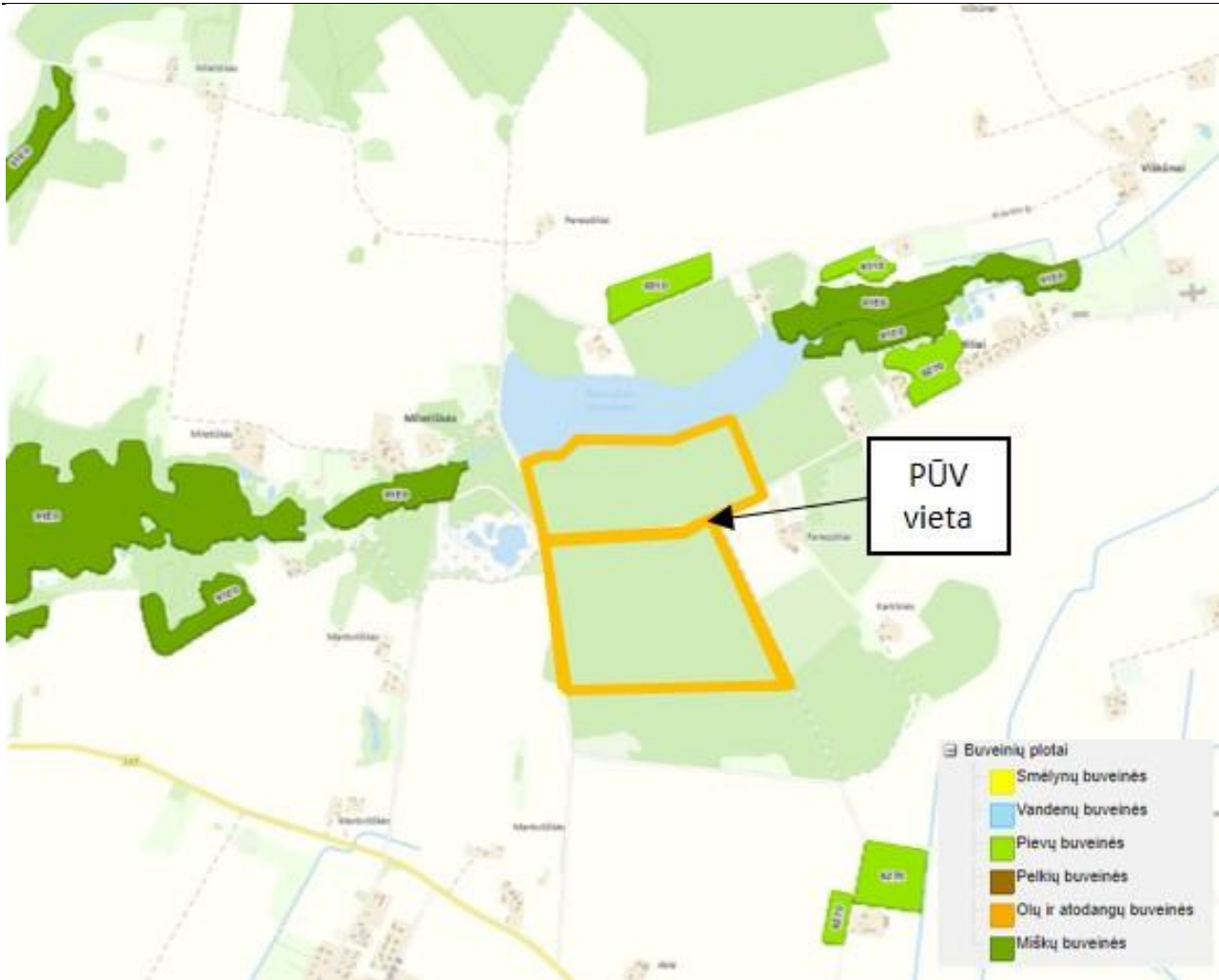


**Pav. 1.11.** Saugomos gyvūnų radavietės PŪV gretimybėse (iškarpa iš SRIS duomenų bazės, žiūrėta: 2018-01-08)

Remiantis Gamtos tyrimų centro botanikos instituto 2013 metais parengtais EB svarbos natūralių buveinių kartografavimo duomenis, greta PŪV yra aptinkamos buveinės (žr. pav. 1.12.):

- 91E0\* – Aliuviniai miškai (190 m ir daugiau);
- 6270\* – Rūšių turtingi smilgynai (430 m ir daugiau);
- 6510 – Šienaujamos mezofitų pievos (500 m ir daugiau).

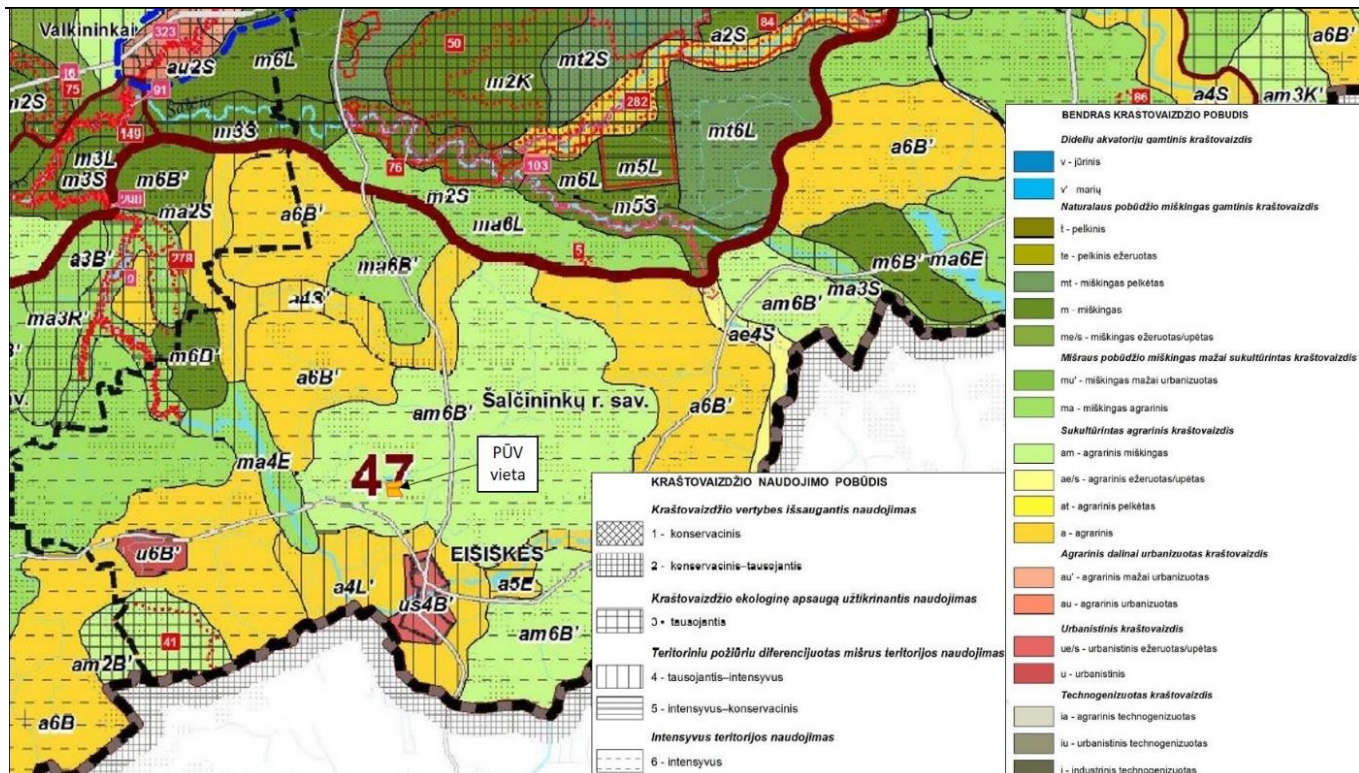




**Pav. 1.12.** EB svarbos natūralios buveinės (kartografavimo duomenys) (iškarpa iš <https://www.geoportal.lt/map/#>, žiūrėta: 2018-02-19)

### Kraštovaizdis

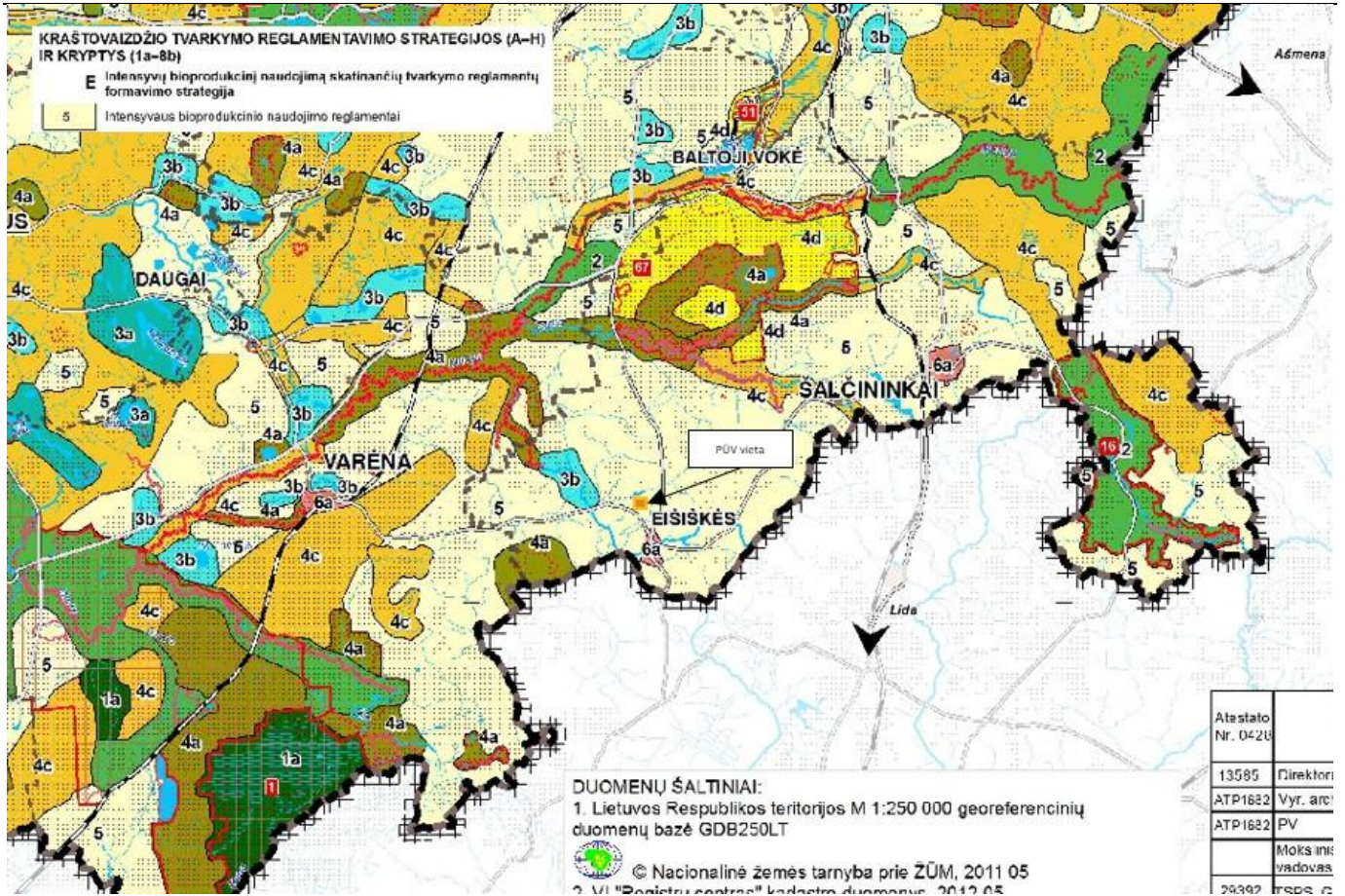
Vadovaujantis Nacionaliniu kraštovaizdžio tvarkymo planu, Mantviliskės smėlio ir žvyro telkinio naujas plotas yra Vidurio Baltarusijos aukštumų ruože (H), Ašmenos (P. Nalšios) aukštumos srityje (XVIII), Eišiškių miškingoje agrarinėje plynaukštėje (41), porajonio indekas –  $B^4-s/p/4 > A1$ , kuriam būdinga slėniuotumas, vyraujantys medžiai – pušys, papildančiosios architektūrinės kraštovaizdžio savybės - etnokultūriškumas) [30]. PŪV patenka į am6B' kraštovaizdžio tvarkymo zoną (žr. pav. 1.13.), kurioje bendras kraštovaizdžio pobūdis yra sukultūrintas agrarinis kraštovaizdis (am – agrarinis miškingas). Kraštovaizdžio naudojimo pobūdis, pagal kurį nustatytas galimas (leistinas) teritorijos ekonominio ir technologinio naudojimo ar apsaugos intensyvumas: intensyvus teritorijos naudojimas – intensyvus. Kraštovaizdžio gamtinis pobūdis, kuris atspindi kraštovaizdžio morfologinės struktūros ypatumus: molinga banguota pakiluma (plynaukštė).



**Pav. 1.13.** Vyraujantis kraštovaizdis aplink PŪV (iškarpa iš LR nacionalinio kraštovaizdžio tvarkymo plano kraštovaizdžio zonų brėžinio)

Remiantis Nacionalinio kraštovaizdžio tvarkymo plano Kraštovaizdžio tvarkymo reglamentavimo kryptių brėžiniu (žr. pav. 1.14), PŪV teritorija priskiriama intensyvų bioprodukcinių naudojamų skatinančių tvarkymo reglamentų formavimo strategijai (E strategija): kryptis 5 – intensyvaus bioprodukcinių naudojimo reglamentų kryptis. Penktosios krypties reglamentas skirtas užtikrinti intensyvų bioprodukcinių naudojamų, gamybinių interesų prioritetą. E strategijos 5 kryptiai priskirtos lyguminės ir banguotos priemolio ir priesmėlio dirvožemius turinčios teritorijos Vidurio Lietuvos lygumoje ir pakilumos, kuriose specialių ar kitų papildomų ekologinių ribojimų žemės ir miškų ūkinei veiklai nenumatoma.

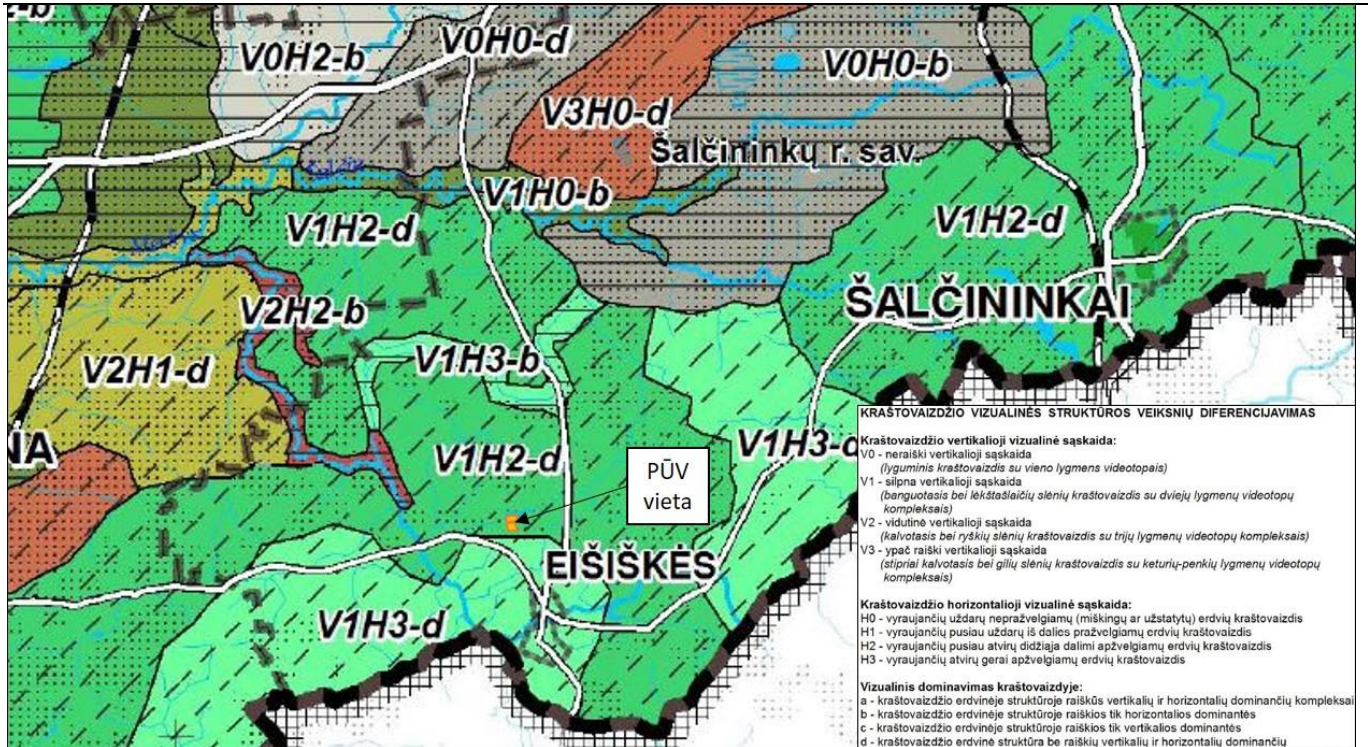




**Pav. 1.14.** Ištrauka iš Nacionalinio kraštovaizdžio tvarkymo plano Kraštovaizdžio tvarkymo reglamentavimo kryptių brėžinio

Kraštovaizdžio vizualinė struktūra. Pagal Lietuvos Respublikos kraštovaizdžio erdvinės struktūros įvairovės ir jos tipų identifikavimo studijos Lietuvos kraštovaizdžio vizualinės struktūros žemėlapi, PŪV patenka į V1H2d vizuališkumo zoną (pav. 1.15.). Tai reiškia: V1 tai nežymi vertikalioji sąskaida – tai banguotas bei lėkštašlaičių slėnių kraštovaizdis su dviejų lygmenų videotopų kompleksais, H2 - vyraujančių pusiau atvirų, didžiąja dalimi apžvelgiamų erdvių kraštovaizdis, d – kraštovaizdžio erdvinė struktūra neturi išreikštų vertikalųjų ir horizontaliųjų dominantų. Apibendrinant, PŪV teritorijoje yra nežymios vertikaliosios sąskaidos įvairaus pražvelgiamumo erdvių kraštovaizdis.





**Pav. 1.15.** Kraštovaizdžio vizualinė struktūra PŪV atžvilgiu (iškarpa iš Lietuvos kraštovaizdžio vizualinės struktūros žemėlapis)

#### Nekilnojamosios kultūros vertybės

Vadovaujantis Kultūros vertybių registru, PŪV teritorijoje kultūros paveldo vertybių nėra. Arčiausiai esantis objektas nutolęs daugiau nei ~ 3 km pietryčių kryptimi.

Artimiausi kultūros paveldo vertybių objektai (žr. pav. 1.16):

- Skulptūra "Šv. Jonas Nepomukas", unik. obj. kodas 24832 - saugoma kaip objekto (15141) vertingoji savybė (Šalčininkų rajono sav., Eišiškių sen., Eišiškių m., Vilniaus g.). Vertingosios savybės: apvalioji medinė skulptūra vientiso silueto, apibendrintų formų, figūra stovi kontrapostu. Objektas turi apsaugos nuo fizinio poveikio pozonį: 1800.00 kv. m. Nuo PŪV nutolęs apie 3 km pietryčių kryptimi.

Artimiausios kultūros paveldo objektų ir vietovių teritorijos (žr. pav. 1.15):

- Eišiškės, unik. obj. kodas 17079 (Šalčininkų rajono sav., Eišiškių sen., Eišiškių m.). Vertingosios savybės: gatvių tinklas, aikštės planas, gatvių tūrinė erdvinė kompozicija, užstatymo fragmentai. Nuo PŪV nutolęs apie 3,1 km pietryčių kryptimi.
- Kristaus Žengimo į dangų bažnyčios kompleksas, unik. obj. kodas 24486 (Šalčininkų rajono sav., Eišiškių sen., Eišiškių m., Bažnyčios g. 39). Kompleksą sudaro bažnyčia (24487), varpinė (24488), šventoriaus tvora su vartais (24489). Nuo PŪV nutolęs apie 3,2 km pietryčių kryptimi.
- Eišiškių, Gornostajiškių piliavietė, unik. obj. kodas 1925 (Šalčininkų rajono sav., Eišiškių sen., Gornostajiškių k.). Vertingųjų savybių pobūdis: archeologinis, architektūrinis, istorinis, kraštovaizdžio. Objektas turi apsaugos nuo fizinio poveikio pozonį: 13000.00 kv. m, vizualinės apsaugos pozonį: 1154000.00 kv. m. Nuo PŪV nutolęs apie 4,1 km pietryčių kryptimi.
- Paminklinis akmuo Stanislovui Rapolioniui, unik. obj. kodas 15579 (Šalčininkų rajono sav., Eišiškių sen., Gornostajiškių k.). Vertingųjų savybių pobūdis: dailės, memorialinis. Nuo PŪV nutolęs apie 4,7 km pietryčių kryptimi.
- Gornostajiškių dvaro sodyba, vad. Senadvario, unik. obj. kodas 1334 (Šalčininkų rajono sav., Eišiškių sen., Gornostajiškių k.). Vertingosios savybės: pagrindiniai dvaro sodybą formuojantys elementai: užstatymas (9 dvaro laikotarpio statiniai), želdynai (parko fragmentai, pavieniai želdiniai ir jų grupės). Kompleksą sudaro rūmai (26263), oficina (26264), sandėlis (26265), tvartas (26266), vandens malūnas (26267), grūdų sandėlis-daržinė (26268), sandėlis (26269), kumetynas (26270), tvoros fragmentai su vartais (26271), parko fragmentai (26272), objektas turi vizualinės apsaugos pozonį: 305200.00 kv. m. Nuo PŪV nutolęs apie 4,4 km pietryčių kryptimi.



**Pav. 1.16.** Arčiausiai planuojamos ūkinės veiklos esančios kultūros paveldo vertybės (iškarpa iš Kultūros vertybių registro, žiūrėta: 2018-01-08)

#### Materialinės vertybės

Mantviliškės smėlio ir žvyro telkinio naujo ploto teritorijoje materialinių vertybių – inžinerinių tinklų (elektros, dujų, vandentiekio ar nuotekų valymo tinklų), statinių nėra. Vietinės reikšmės neasfaltuoti keliai praeina ties PŪV sklypais iš rytų, vakarų pusės bei kerta juos per vidurį. Artimiausias gyvenamosios paskirties namas su kitais ūkiniais pastatais (Kranto g. 4, Panezdiliai, Eišiškių sen., Šalčininkų r. sav.) yra ~ 140 m atstumu pietryčių kryptimi. Jo sklypas ribojasi su PŪV sklypu (žr. pav. 1.2).

#### Žemės gėmės

Šalia, ~500 m atstumu nuo Mantviliškės žvyro telkinio pietryčių-pietų kryptimi, yra Eišiškės (Jurzdika-Kauprys) durpių telkinys (žr. pav. 1.17)





**Pav. 1.17.** Naudingųjų iškasenų telkiniai (ruda spalva pažymėti plotai) (iškarpa iš <https://www.geoportal.lt/map/#>, žiūrėta: 2018-02-19)

Mantviliskės žvyro ir smėlio telkinio naujas plotas yra Medininkų ledynmečio kraštinių darinių fluvioglacialinių (ft II md) nuogulų išplitimo zonoje. Šias nuogulas asloja Medininkų ledynmečio kraštinių darinių glacialinės (gt II md) kilmės nuogulos.

Mantviliskės telkinio žvalgyba pradėta 1978 m. ir pratęsta 1979 m. Telkinys išžvalgytas pagal A + B + C<sub>1</sub> kategorijas, ištekliai sudarė 776,0 tūkst. m<sup>3</sup>. 2017 metais UAB „Kelprojektas“ teritorijoje atliko naujus geologinius tyrinėjimus, parengė Šalčininkų rajono Mantviliskės žvyro ir smėlio telkinio naujo ploto detalios žvalgybos ataskaitą. Ataskaitos duomenimis, kraštinių darinių fluvioglacialinės nuogulos, sudarančios naudingąjį sluoksnį (žvyras ir įvairaus stambumo smėlis), slūgso po dangos sluoksniu, kurį sudaro dirvožemis (augalinis sluoksnis) ir kraštinių darinių fluvioglacialinės nuogulomis, kurias sudaro įvairaus stambumo molingas smėlis, molis, priemolis, priemolis. Dangos sluoksnio storis kinta nuo 0,1 iki 3,0 m, vidutinis – 0,8 m. Beveik visame plote, po dangos sluoksniu, aptinkamas rudas, gelsvai rudas, rečiau pilkas, įvairaus stambumo smėlis su žvirgždu ir gargždu nuo 0,0 iki 9,9 %. Taip pat, beveik visame plote, išskyrus nedidelę šiaurės rytinę dalį, po įvairaus stambumo smėlio sluoksniu, o vietomis ir iš karto po dangos sluoksniu, slūgso žvyras, kuriame žvirgždo nuo 10,1 iki 55,8 %. Apatinė naudingojo sluoksnio dalis yra apvandeninta. Visas telkinio naudingasis sluoksnis yra išskiriamas į sausą žvyrą ir smėlį ir apvandenintus ištekliai, kuriuos pagal bendrą granulimetrinę analizę sudaro žvyras. Bendras naudingojo sluoksnio storis kinta nuo 1,3 iki 15,8 m, vidutinis 10,5 m.

Remiantis Lietuvos geologijos tarnybos Naudingųjų iškasenų telkinių žemėlapiu, arčiausiai Mantviliskės smėlio ir žvyro telkinio naujo ploto yra Mantviliskės naudojamas naudingųjų išteklių (smėlio ir žvyro) telkinys, registro Nr. 908, nuo PŪV esantis apie 50 metrų atstumu vakarų kryptimi.

### ***Avarijų rizika***

Planuojamos ūkinės veiklos sklype ar šalia jo sąlygų ar objektų, kurie keltų pavojų planuojamai ūkinei veiklai, galėtų lemti avarijas ar sukelti reikšmingą neigiamą poveikį aplinkai ar visuomenės sveikatai nėra:

- PŪV vieta nepatenka į karstinį regioną.
- Remiantis Lietuvos geologijos tarnybos Potencialių taršos židinių ir ekogeologinių tyrimų žemėlapiu, daugiau nei 2 km spinduliu aplink PŪV veikiančių potencialių geologinės aplinkos taršos židinių nėra. Ekogeologiniai tyrimai daugiau nei 5 km spinduliu nėra atlikti.
- Remiantis Potvynių grėsmės ir rizikos žemėlapiu (<http://potvyniai.aplinka.lt/potvyniai/>), artimiausia vieta, kurioje tikėtini sniego tirpsmo ir liūčių potvyniai yra ties Merkio upe, kuri nuo Mantviliškės smėlio ir žvyro telkinio naujo ploto šiaurės vakarų kryptimi nutolusi apie 17 km, todėl grėsmės nekelia.

### ***Kita***

#### **Aplinkos oras. Klimatas.**

Vadovaujantis Foninio aplinkos oro užterštumo naudojimo planuojamos ūkinės veiklos poveikiui aplinkos orui įvertinti rekomendacijomis, patvirtintomis Aplinkos apsaugos agentūros direktoriaus 2008 m. liepos 10 d. įsakymu Nr. AV-112 „Dėl Foninio aplinkos oro užterštumo naudojimo planuojamos ūkinės veiklos poveikiui aplinkos orui įvertinti rekomendacijų patvirtinimo“, aplinkos oro kokybės tyrimo (toliau – OKT) stočių, aplink planuojamą ūkinės veiklos objektą 2 km atstumu, indikatorinių aplinkos oro kokybės vertinimų, atliktų per pastaruosius penkerius metus ir modeliavimo būdu nustatytų aplinkos oro užterštumo duomenų, skirtų poveikio aplinkos orui įvertinti, nėra.

Mantviliškės smėlio ir žvyro telkinio naujas plotas yra kaimiškoje, mažai užstatytoje vietoje, todėl foniniam vietovės aplinkos oro užterštumui įvertinti priimamos santykinai švarių Lietuvos kaimiškųjų vietovių aplinkos oro teršalų vidutinių metinių koncentracijų vertės. Šalčininkų rajono savivaldybė, kurioje planuojama ūkinė veikla, priskiriama Vilniaus RAAD, todėl priimamos šio regiono vidutinės metinės koncentracijų vertės. Pažymėtina, jog foninės teršalų metinės koncentracijos nustatytų ribinių verčių neviršija (Lentelė 1.2).

**Lentelė 1.2.** Santykinai švarių kaimiškųjų teritorijų vidutinės metinės teršalų koncentracijų vertės

Teršalo pavadinimas	KD <sub>10</sub> , µg/m <sup>3</sup>	KD <sub>2.5</sub> , µg/m <sup>3</sup>	NO <sub>2</sub> , µg/m <sup>3</sup>	NO <sub>x</sub> , µg/m <sup>3</sup>	SO <sub>2</sub> , µg/m <sup>3</sup>	CO, mg/m <sup>3</sup>	O <sub>3</sub> , µg/m <sup>3</sup>
Regionas							
Vilniaus RAAD	11,0	6,0	2,9	4,0	0,3	0,19	50,6
Ribinė vertė	40	25	40	30	20	10 (8 val. vidurkinimo laikas)	180 (1 val. vidurkinimo laikas)

Klimato kaitos procesai gali vykti dėl planuojamos ūkinės veiklos išmetamų į atmosferą šiltnamio efektą sukeliančių dujų (toliau - ŠESD). Pagrindinis PŪV metu į atmosferą išsiskirsiančios ŠESD yra anglies dioksidas. Anglies monoksidas išmestas iš taršos šaltinių į aplinkos orą atmosferoje išsilaiko apie mėnesį, po to oksiduojasi į anglies dioksidą. Anglies monoksido foninė metinė koncentracija analizuojamoje teritorijoje pateikta lentelėje 1.2. Išskirtus mišką taip pat numatomas medžių sugeriamo CO<sub>2</sub> sumažėjimas.

#### **Triukšmas**

Esamoje situacijoje Mantviliškių smėlio ir žvyro telkinio naujo ploto teritorijoje mobilių ir stacionarių triukšmo šaltinių nėra. Foninis aplinkos triukšmo lygis esamame miške nėra matuojamas.

Greta PŪV vietos esantys triukšmo šaltiniai UAB „Eiresta“ eksploatuojamas karjeras bei Kranto gatve, krašto keliu Nr. 127 Babriškės-Varėna-Eišiškės ir vietiniais keliais važiuojantis autotransportas.

#### **Visuomenės sveikatos rodikliai**

Šalčininkų rajono savivaldybės tarybos 2017-02-08 patvirtinta Nr. T-647 „Šalčininkų rajono savivaldybės visuomenės sveikatos stebėsenos 2015 metų ataskaita“<sup>6</sup>. Jos duomenys apie pagrindinius Šalčininkų rajono savivaldybės visuomenės sveikatos stebėsenos rodiklius pateikiami 1.3. lentelėje.

<sup>6</sup> Nuoroda internete: <https://www.e-tar.lt/portal/lt/legalAct/03a75d80f76011e68034be159a964f47> [žiūrėta: 2018-02-23]

**1.3. lentelė. Šalčininkų rajono savivaldybės visuomenės sveikatos stebėsenos rodiklių profilis**

Rodiklis	Šalčininkų rajono sav. rodiklis	Lietuvos rodiklis	Santykis: savivaldybė/Lietuva
Mirtingumo nuo kraujotakos sistemos ligų rodiklis (I00-I99) 100 000 gyventojų	972,2	812,0	1,20
Standartizuotas mirtingumo nuo kraujotakos sistemos ligų rodiklis (I00-I99) 100 000 gyventojų	1160,5	831,5	1,40
Mirtingumo nuo piktybinių navikų rodiklis (C00-C97) 100 000 gyventojų	261,5	287,4	0,91
Standartizuotas mirtingumo nuo piktybinių navikų rodiklis (C00-C97) 100 000 gyventojų	288,5	287,9	1,00
Mirtingumo nuo cerebrovaskulinių ligų rodiklis (I60-I69) 100 000 gyventojų	209,2	196,0	1,07
Standartizuotas mirtingumo nuo cerebrovaskulinių ligų rodiklis (I60-I69) 100 000 gyventojų	245,7	202,5	1,21
Sergamumas II tipo cukriniu diabetu (E11) 10 000 gyventojų	37,2	42,6	0,87
Tikslinės populiacijos dalis (proc.), dalyvavusi asmenų, priskirtinų širdies ir kraujagyslių ligų didelės rizikos grupei, atrankos ir prevencijos priemonių finansavimo programoje	22,6	37,4	0,60

Remiantis minėta ataskaita ir 1.3 lentelės duomenimis, Šalčininkų r. sav. mirtingumas nuo piktybinių navikų yra geresnis nei Lietuvos vidurkis (1.3 lentelėje pažymėta žalia spalva). Rodikliai, kurių reikšmės patenka į prasčiausių savivaldybių kvantilių grupę (raudonoji zona) yra: standartizuotas mirtingumo nuo kraujotakos sistemos ligų rodiklis 100 000 gyventojų Šalčininkų r. sav. yra 1,40 karto didesnis nei Lietuvos vidurkis. Kiti rodikliai patenka į Lietuvos vidurkį atitinkančią kvantilių grupę (geltonoji zona).

Šalčininkų rajono savivaldybėje kaip prioritetinės sveikatos problemos, yra priskirtini šie rodikliai:

1. Gyventojų išorinės mirties priežastys (mirtingumas dėl išorinių priežasčių, iš jų mirtingumas dėl transporto įvykių rodiklius, mirtingumas dėl priežasčių, susijusių su narkotikų ir alkoholio vartojimu rodiklius);
2. Lėtinių neinfekcinių ligų prevencija ir kontrolė (mirtingumas nuo kraujotakos sistemos ligų).
3. Motinos ir vaiko sveikata (paauglių (15-17 m.) gimdymų skaičius).

**2. PLANUOJAMOS ŪKINĖS VEIKLOS APRAŠYMAS (PŪV FIZINĖS IR TECHNINĖS CHARAKTERISTIKOS)**
**PŪV fizinės charakteristikos**

2017 metais UAB „Kelprojektas“ Mantviliškės telkinio teritorijoje atliko naujus geologinius tyrinėjimus ir parengė Šalčininkų rajono Mantviliškės žvyro ir smėlio telkinio naujo ploto detalios žvalgybos ataskaitą<sup>7</sup> [29]. Remiantis Mantviliškės žvyro ir smėlio telkinio naujo ploto detalios žvalgybos ataskaitos duomenimis, apie 80,0 % telkinio ploto naudingosios iškasenos sudaro blogos sanklodos smėlis ir mažai dulkingas smėlis, o likusius 20,0 % sudaro kitos 4 gruntų grupės (dulkingas smėlis, dulkingas žvyras, mažo dulkingumo žvyras, blogos sanklodos žvyras). Neperdirbta tyrinėto ploto naudingoji iškasena gerai tinkama naudoti kaip pamatų pagrindas, kelių sankasos medžiaga, mažiau tinkamas kaip gruntkelių ir kelių dangos medžiaga bei vandeniui nelaidžių sluoksnių ir drenažo medžiaga. Ataskaitoje įvertintų išteklių, gulinčių po 0,1- 3,0 m storio dangos sluoksniu<sup>8</sup>, sluoksnio storis kinta nuo 1,3 iki 15,8 m (vidutinis 10,5 m)<sup>9</sup>. Apskaičiuoti smėlio ištekliai 42,88 ha plote – 1539,0 tūkst. m<sup>3</sup>, žvyro ištekliai 45,26 ha plote – 3285,0 tūkst. m<sup>3</sup>. Bendras išteklių kiekis 45,68 ha plote – 4824,0 tūkst. m<sup>3</sup> (žr. 2.1. lentelę).

**2.1 lentelė. Išteklių apskaičiuotų išteklių suvestinė lentelė**

Blokas	Išteklių identifikavimo kodas	Plotas, m <sup>2</sup>	Sluoksnio vidutinis storis, m			Kiekis, tūkst. m <sup>3</sup>			
			Dangos	Smėlio (42,88 ha)	Žvyro (45,26 ha)	Dangos	Naudingasis sluoksnis		
							Smėlio	Žvyro	Bendras
1	331	140584	0,7	3,7	7,1	100,3	472,0	975,0	1447,0
2	331	316166	0,9	3,6	7,3	284,5	1067,0	2310,0	3377,0
<b>Iš viso:</b>		<b>456750</b>	<b>0,8</b>	<b>3,6</b>	<b>7,3</b>	<b>384,8</b>	<b>1539,0</b>	<b>3285,0</b>	<b>4824,0</b>

<sup>7</sup> Detalios žvalgybos ataskaita parengta vadovaujantis 2010 m. liepos 14 d. Lietuvos geologijos tarnybos prie Aplinkos ministerijos direktoriaus įsakymu Nr. 1-146 „Dėl išžvalgytų kietųjų naudingųjų iškasenų išteklių aprovavimo tvarkos aprašo patvirtinimo“ (Žin., 2010, Nr. 86-4576). Lauko darbų metu buvo išgręžtas 51 gręžinys, kurių gylis nuo 4,5 iki 16,5 m, paimti 180 suardytos struktūros mėginiai gruntų kokybės įvertinimui.

<sup>8</sup> Dangos sluoksnį sudaro dirvožemis (augalinis sluoksnis) ir kraštinių darinių fluvioglacialinės nuogulos, sudarytos iš įvairaus stambumo molingos smėlio, molio, priemolio ir priemolio.

<sup>9</sup> Telkinyje aiškaus sluoksnių eiliškumo nėra, smėlio ir žvyro sluoksniai telkinio naujame plote pasiskirstę netolygiai. Apatinė naudingosios sluoksnio dalis yra apvandeninta. Visas telkinio naudingasis sluoksnis yra išskiriamas į sausą žvyrą ir smėlį ir apvandenintus išteklius, kuriuos pagal bendrą granulimetrinę analizę sudaro žvyras. Sauso smėlio naudingosios sluoksnio storis kinta nuo 1,0 iki 9,2 m, vidutinis – 3,6 m, sauso žvyro naudingosios sluoksnio storis kinta nuo 1,0 iki 9,9 m, vidutinis – 4,2 m. Apvandeninto žvyro naudingosios sluoksnio storis kinta nuo 1,0 iki 6,0 m, vidutinis – 4,1 m.

Geologinių-litologinių pjūvių linijos pavaizduotos 1.1. paveiksle, detalios pjūvių schemos priede Nr. 2. Vadovaujantis Lietuvos geologijos tarnybos direktoriaus 1999 m. rugsėjo 17 d. patvirtinto įsakymo Nr. 39 „Dėl kietųjų naudingųjų iškasenų klasifikacijos“ (Žin., 1999, Nr. 81-2407) 2 punktu Mantviliškės žvyro ir smėlio telkinio naujo ploto išteklių, įvertinus visus tyrimų aspektus, yra detalios išžvalgyti spėjamai vertingi.

Žaliavoms išgauti žemės kasimo darbai numatomi išteklių apskaičiavimo ribose 45,68 ha plote. Darbai numatoma, kad vyks šiltuoju metų laiku – iki ~ 160-170 dienų per metus dienos laikotarpiu (8-17 val.). Sklype darbuotojams numatoma įrengti laikinas patalpas ir biotualetus. Inžinerinių (elektros, vandentiekio, nuotekų šalinimo, šilumos) tinklų statyti nenumatomi. Elektros energijos poreikiams užtikrinti numatoma naudoti dyzelinių elektros generatorių. Numatoma, kad iškasenos iš karjero bus vežamos iki 50 km spinduliu. Iškastiesiems ištekliams išvežti planuojama naudoti esamomis susisiekimo komunikacijomis – vietinės reikšmės keliais ir su jais susijungiančiais krašto keliais Nr. 127 Babriškės – Varėna – Eišiškės ir Nr. 105 Pirčiupiai–Eišiškės. Eksploatuojant karjerą, vietinės reikšmės keliai pagal poreikį bus prižiūrimi: greideriuojami ir laistomi dulkėtumui sumažinti.

### **PŪV etapų aprašymas**

Planuojamą ūkinę veiklą sudaryt trys pagrindiniai etapai: kapitalinių karjero įrengimo darbų (paruošiamųjų darbų) etapas, eksploatacijos etapas bei karjero rekultivacijos ir uždarymo etapas. Detaliau apie technologinius procesus šiuose etapuose aprašyta skyrelyje „Informacija apie technologinius procesus“

Telkinio naujo ploto eksploatacija bus galima tik gavus leidimą iš Lietuvos geologijos tarnybos bei pasirašius išteklių naudojimo sutartį, parengus, suderinus ir patvirtinus Žemės gelmių naudojimo planą [28]<sup>10</sup>. Žemės gelmių naudojimo plane, remiantis LR žemės gelmių įstatymu, turės būti numatyta:

1. Žemės gelmių išteklių ir ertmių naudojimo būdas ir priemonės;
2. Žemės rekultivavimo ir būtinos kitų aplinkos elementų atkūrimo priemonės;
3. Išteklių naudojimo metu pažeistos žemės rekultivavimo ir žemės gelmių išteklių, likusių telkinyje, apsaugos nuo išsekimo ir kokybės blogėjimo priemonės, kai laikinai ar visiškai nutraukiamas jų naudojimas;
4. Išteklių naudojimo plote esančių požeminio vandens telkinių apsaugos nuo galimų neigiamų naudojimo padarinių priemonės;
5. Išteklių naudojimo metu susidarančių kasybos pramonės atliekų ir kitų atliekų tvarkymo būdai ir priemonės;
6. Žemės sklypo ribos, plotas, pagrindinė žemės naudojimo paskirtis, galimas žemės naudojimo būdas, eksploatuojant žemės gelmių išteklius ir po žemės rekultivavimo.

### **Duomenys apie planuojamos ūkinės veiklos produkciją**

Numatoma, kad įvertinus dėl susidarančius nuostolius, iš PŪV sklypų galima išgauti ~ 4 mln. m<sup>3</sup> žvyro ir smėlio. Maksimalus planuojamas metinis išgaunamų iškasenų kiekis ~ 50 000 m<sup>3</sup> (pastaba: kiekis gali keistis priklausomai nuo įvertinto PŪV poveikio).

### **Duomenys apie energijos, kuro ir degalų naudojimą, energijos gamybą**

Darbai bus vykdomi šiltuoju metų periodu – šildymas nenumatomas, Numatoma, kad buitiniams reikmėms bus dyzeliniu generatoriumi (nedideli kiekiai dyzelino) darbų metu generuojama elektros energija.

Dyzelinis kuras bus naudojamas ir kapitalinius karjero įrengimo darbus (miškovežiai, šakų ir kelmų smulkintuvai) bei vykdant išteklių gavybą (ekskavatoriai, krautuvai, buldozeriai, sunkvežimiai). Vykdamas miško pjovimo darbus bus naudojamas ir benzinas pjūklams.

### **Duomenys apie naudojamas žaliavas, chemines (įskaitant tirpiklių turinčias) medžiagas ir preparatus (mišinius), jų saugojimą**

Išgaunant naudingąsias iškasenas, chemines medžiagas ar žaliavas (įskaitant ir tirpiklių turinčias), išskyrus kurą nėra naudojamos. Jų sandėliavimas PŪV teritorijoje nėra numatomas.

### **Duomenys apie atliekas**

Prieš pradėdant kasybos darbus numatomas miško iškirtimas. Mediena bus parduodama, šakų ir kelmų atliekos bus susmulkinamos ir pridudamos biokurui. Eksploatacijos metu atsirandančios komunalinės atliekos bus surenkamos išvežamos. Kitų atliekų susidarymas nenumatomas.

<sup>10</sup> Planas rengiamas po sprendimo dėl planuojamos ūkinės veiklos poveikio aplinkai gavimo, atsižvelgiant į PAV ataskaitoje numatytas aplinkos apsaugos priemones ir ribojimus.



Nuimtas naudingas dirvožemio sluoksnis bei viršutinis grunto sluoksniai bus nuimami ir išsaugojami atskirai karjero rekultivacijai palei karjero perimetrą. Perteklinis dirvožemis bus panaudojamas kituose objektuose suderinant su aplinkos apsaugos departamentu<sup>11</sup>.

### **Informacija apie technologinius procesus**

Planuojamą ūkinę veiklą sudaryt trys pagrindiniai etapai:

1. kapitalinių karjero įrengimo darbų (paruošiamųjų darbų) etapas;
2. eksploatacijos etapas;
3. karjero rekultivacijos ir uždarymo etapas.

#### ***Kapitalinių karjero įrengimo darbų (paruošiamųjų darbų) etapas***

Prieš pradėdant eksploataciją turės būti atliekami karjero įrengimo darbai: miško kirtimas ir išvalymas, telkinio nuodangos ir naudingo sluoksnio kraigo valymo darbai. Miškas bus kertamas etapais, lygiagrečiai suplanuotiems nuodangos darbams, t.y. vienu metu numatoma iškirsti tiek miško, kad būtų paruoštas plotas metinei žaliavų gavybai pirmąją pakopą (viso numatoma kasyba iki 3 pakopų). Preliminariai planuojama, kad kasyba prasidės pietiniame sklype pietinėje pusėje. Šiaurinis sklypas bus pradėtas eksploatuoti pabaigus eksploataciją pietiniame sklype. Mediena bus parduodama, medienos atliekos pridudamos biokurui, dirvožemis ir gruntas išsaugojami rekultivacijai. Dalis dirvožemio – perteklius panaudojamas kituose objektuose.

Šalinant mišką bus naudojama įprastinė miškų kirtimo ir medienos šalinimo technika. Dirvožemis ir nuodanga nuo reikiamo ploto bus sustumiami buldozeriu.

#### ***Eksploatacijos etapas***

Naudingojo sluoksnio gavybos darbai bus vykdomi dvejomis-trejomis pakopomis (pakopos aukštis 4-5 metrai), atskirai kasant sausą ir apvandenintą naudingąjį sluoksnį. Sausą sluoksnį išgaunant krautuvu, o apvandenintą sluoksnį išgaunant ekskavatoriumi. Iškastos iškasenos krautuvais pakraunamos į sunkvežimius. Iškasus iš apvandeninto sluoksnio žvyras šalimais supilamas į laikinus nusausėjimo kaupus iš kurių krautuvais, kaip ir sausos iškasenos, pakraunamas į sunkvežimius ir išvežamas reikiama kryptimi. Iškastoms ištekliams išvežti planuojama naudoti esamomis susisiekimo komunikacijomis – vietinės reikšmės keliais ir su jais susijungiančiais krašto keliais Nr. 127 Babriškės – Varėna – Eišiškės ir Nr. 105 Pirčiupiai–Eišiškės. Eksploatuojant karjerą, vietinės reikšmės keliai pagal poreikį bus prižiūrimi: greideriuojami ir laistomi dulkėtumui sumažinti.

Karjere numatomas tiksliai išteklių kasimas ir išvežimas. Išteklių perdirtimas (sijojimas, uolienu skaldymas) nenumatomas.

Įvertinant esamus išteklius ir numatomą maksimalią darbų apimtį, karjero kasimo darbai detalčiai išvalgytame naujame plote gali trukti 80 metų ir ilgiau.

#### ***Karjero rekultivacijos etapas***

Išeksplatuotas karjeras bus rekultivuotas pagal Lietuvos Respublikos Aplinkos apsaugos ministerijos 1996 m. lapkričio 15 d. įsakymo Nr. 166 „Dėl pažeistų žemių, iškasus naudingąsias iškasenas rekultivavimo metodikos patvirtinimo“ (Žin., 1996, Nr. 115-2680) reikalavimus. Pagal telkinio hidrogeologines sąlygas išeksplatuotus telkinį bus sudaryti uždari bendro naudojimo vandens telkiniai. Išeksplatuoto karjero išoriniai šlaitai bus nulėkštinti, ant jų paskleistas dirvožemio sluoksnis ir apželdinta medžiais. Karjero rekultivavimo sąlygos bus nurodytos telkinio naudojimo plano sprendiniuose.

<sup>11</sup> LR Aplinkos ministro 2006 m. spalio 3 d. įsakymas Nr.D1-444 „dėl atvirais kasiniais eksploatuojamų naudingųjų iškasenų išteklių naudojimo kontrolės tvarkos aprašo patvirtinimo“ pakeitimo



## **II. PŪV NUMATOMAS REIKŠMINGAS POVEIKIS, NUMATOMO REIKŠMINGO NEIGIAMO POVEIKIO APLINKAI IŠVENGIMO, SUMAŽINIMO IR KOMPENSAVIMO PRIEMONĖS**

Rengiant PAV ataskaitą bus vadovaujama planuojamos ūkinės veiklos poveikio aplinkai vertinimo aprašo nuostatai ir rekomendacijomis, pritaikant šiai konkrečiai planuojamai ūkinei veiklai, įvertinus jos specifiką (mastą, pobūdį, vietos ypatumus) ir turimos informacijos pobūdį konkrečiais planavimo ar projektavimo procesų etapais.

### **1. VANDUO**

Ataskaitos skyriuje bus pateikiama esama situacija apie planuojamos ūkinės veiklos teritorijoje ir gretimybėse esančius paviršinius vandens telkinius, jų apsaugos juostas ir zonas, požeminį vandenį, potvynių riziką. Įvertinamas telkinio eksploatacijos metu planuojamas vandens naudojimas, buitinių, gamybinių ir lietaus nuotekų susidarymas.

PŪV šiaurinis sklypas pagal LR upių, ežerų ir tvenkinių kadastrą patenka į Panezdilės tvenkinio apsaugos zoną ir pakrantės apsaugos juostą, todėl vadovaujantis Paviršinio vandens telkinių apsaugos zonų ir pakrančių apsaugos juostų nustatymo tvarka, patvirtinta LR aplinkos ministro įsakymu 2001 m. lapkričio 7 d. Nr. 540 „Dėl paviršinių vandens telkinių apsaugos zonų ir pakrančių apsaugos juostų nustatymo tvarkos aprašo pakeitimo“ (Žin. 2007, Nr. 23-892; Žin., 2013, Nr. 30-1489), atlikti paviršinio vandens telkinio apsaugos juostos ir zonos skaičiavimai siekiant nustatyti jų ribas. Pagal atliktus topografinius tyrinėjimus, apskaičiuota, kad pakrantės apsaugos juosta siekia 5-25 m nuo kranto linijos (pakrantės šlaito viršutinė briauna nenustatyta). Vandens telkinio apsaugos zona, vadovaujantis šio tvarkos aprašo 11 punktu, prilyginama pakrantės apsaugos juostai. Atsižvelgiant į vandens telkinio pakrantės juostą ir apsaugos zoną, bus įvertinta, kokiam plotui taikomi Lietuvos Respublikos Vyriausybės 1992 m. gegužės 12 d. nutarimo Nr. 343 „Dėl specialiųjų žemės ir miško naudojimo sąlygų patvirtinimo“ skyriaus „XXIX. Paviršinio vandens telkinių apsaugos zonos ir pakrantės apsaugos juostos“ reikalavimai ir apribojimai.

PAV ataskaitoje bus įvertintas galimas poveikis nuo PŪV Panezdilės tvenkiniui, Nezdilės upeliui, vietovės hidrologiniam ir hidrogeologiniam vandens režimui ir dėl to sąlygojamas antrinis poveikis vandens telkinių būklei; karjero eksploatavimo metu PŪV teritorijoje susidarysiantiems vandens telkiniams; karjero kasimo mechanizmų galima tarša ir mastas telkinio eksploatacijos metu ar avarijos atveju gruntiniams vandenims. Nustačius, jog planuojama ūkinė veikla galimai darys reikšmingą neigiamą poveikį, bus numatomos poveikį vandens aplinkai mažinančios arba kompensuojančios priemonės.

### **2. APLINKOS ORAS IR KLIMATAS**

Planuojamos ūkinės veiklos metu pagrindiniai į atmosferą išsiskiriantys teršalai bus iš autotransporto (kuriuo bus išgaunami ir transportuojami ištekliai) vidaus degimo variklių, ir kietosios dalelės, išsiskiriančios vykdant krovos, transportavimo darbus. Stacionarūs taršos šaltiniai planuojamoje veikloje nenumatomi. Teršalų emisijų skaičiavimai bus atlikti vadovaujantis Europos aplinkos agentūros į atmosferą išmetamų teršalų apskaitos metodikos naujausia redakcija (anglų kalba – The latest published version of EMEP/EEA air pollutant emission inventory guidebook). Metodika patenka į „Į atmosferą išmetamo teršalų kiekio apskaičiavimo metodikų sąrašą“, kuris patvirtintas Lietuvos Respublikos aplinkos ministro 1999 m. gruodžio 13 d. įsakymu Nr. 395.

Oro teršalų sklaidos modeliavimas bus atliktas naudojant „ISC-AERMOD-View 8“ programą, kartu įvertinus vietovės meteorologines sąlygas ir foninį aplinkos oro užterštumą (duomenys naudojami vadovaujantis Foninio aplinkos oro užterštumo naudojimo planuojamos ūkinės veiklos poveikiui aplinkos orui įvertinti rekomendacijomis, patvirtintomis Aplinkos apsaugos agentūros direktoriaus 2008 m. liepos 10 d. įsakymu Nr. AV-112 „Dėl Foninio aplinkos oro užterštumo naudojimo planuojamos ūkinės veiklos poveikiui aplinkos orui įvertinti rekomendacijų patvirtinimo). Teršalų sklaidos skaičiavimo modelis pasirinktas atsižvelgiant į Aplinkos apsaugos agentūros patvirtintas Ūkinės veiklos poveikiui aplinkos orui vertinti teršalų sklaidos skaičiavimo modelių pasirinkimo rekomendacijas. Gautos teršalų koncentracijų vertės bus lyginamos su aplinkos oro užterštumo normomis, kurios patvirtintos Lietuvos Respublikos aplinkos ministro ir Lietuvos Respublikos sveikatos apsaugos ministro 2010 m. liepos 7 d. įsakymu Nr. D1-585/V-611 „Dėl aplinkos oro užterštumo sieros dioksidu, azoto dioksidu, azoto oksidais, benzeno, anglies monoksidu, švinu, kietosiomis dalelėmis ir ozonu normų patvirtinimo“.

Klimato kaitos procesai gali vykti dėl planuojamos ūkinės veiklos išmetamų į atmosferą šiltnamio efekta sukeliančių dujų (toliau - ŠESD). Pagrindinis PŪV metu į atmosferą išsiskiriančios ŠESD yra anglies dioksidas, kurio pagrindinis šaltinis yra planuojamoje veikloje naudojamas autotransportas ištekliams išvežti. Išsiskiriančio anglies dioksido metinės emisijos bus skaičiuojamos pagal minėtą metodiką - Europos aplinkos agentūros į atmosferą išmetamų teršalų apskaitos metodikos naujausią redakciją. Mantviliškės smėlio ir žvyro telkinio naujo ploto įrengimo

metu, planuojamas žemės sklypuose esančio miško iškirtimas, kas įtakos ŠESD absorbuojančių natūralių absorbentų sunaikinimą. Atliekant klimato kaitos aspektų vertinimą, bus vadovaujama Europos Komisijos, kitų šalių parengtomis gairėmis dėl klimato kaitos aspektų vertinimo rengiant poveikio aplinkai vertinimo ataskaitas.

Esant būtinybei, tai yra jeigu į atmosferą išsiskirsiantys teršalai viršys nustatytas ribines vertes, prognozuojamas didelis dulktumas telkinio eksploatavimo metu ar PŪV reikšmingai prisidės prie klimato kaitos skatinimo, bus siūlomos taršą mažinančios, klimato kaitą švelninančios priemonės.

### **3. TRIUKŠMAS IR VIBRACIJA**

Numatomas fizikinės taršos - triukšmo, galinčio daryti poveikį visuomenės sveikatai, vertinimas, kuris atliekamas vadovaujantis Lietuvos higienos norma HN 33:2011 „Triukšmo ribiniai dydžiai gyvenamuosiuose ir visuomeninės paskirties pastatuose bei jų aplinkoje“, patvirtinta Lietuvos Respublikos sveikatos apsaugos ministro 2011 m. birželio 13 d. įsakymu Nr. V-604 „Dėl Lietuvos higienos normos HN 33:2011 „Triukšmo ribiniai dydžiai gyvenamuosiuose ir visuomeninės paskirties pastatuose bei jų aplinkoje“ patvirtinimo“. Planuojama įvertinti veiksniai, nuo kurių priklauso generuojamas triukšmo lygis ir aplinkos veiksniai, kas įtakoja triukšmo sklaidimą aplinkoje (žemės paviršius, kliūtys, vietovės meteorologinės sąlygos). Taip pat bus atliekamas vibracijos įvertinimas.

PŪV numatomi tik mobilūs taršos šaltiniai - priemonės ištekliams iškasti, krauti ir transportuoti iš telkinio vietos – krautuvai, ekskavatoriai, buldozeriai, sunkvežimiai. Stacionarių triukšmo šaltinių naudojimas, išskyrus mažai triukšmingą elektros generatorių, nenumatoma

Triukšmo sklaidos modeliavimą numatoma atlikti, naudojant Cadna A programinę įrangą, skaičiavimai planuojami atlikti naudojant „ISO 9613-2“ ir „NMPB-Routes-96“ metodikas, kurios rekomenduojamos strateginiam triukšmo kartografavimui pagal direktyvą 2002/49/EB dėl aplinkos triukšmo įvertinimo ir valdymo.

Vibracija bus vertinama vadovaujantis Lietuvos higienos norma HN 50:2003 „Visą žmogaus kūną veikianti vibracija: didžiausi leidžiami dydžiai ir matavimo reikalavimai gyvenamuosiuose bei visuomeniniuose pastatuose“, patvirtinta Lietuvos Respublikos sveikatos apsaugos ministro 2003 m. gruodžio 31 d. įsakymu Nr. V-791.

Bus įvertinamas planuojamos veiklos atitikimas normoms/ribinėms vertėms. Jei bus apskaičiuoti teisės aktuose nustatytų reglamentuojamų lygių viršijimai, bus siūlomos priemonės neigiamam poveikiui sumažinti.

### **4. ŽEMĖ (JOS PAVIRŠIUS IR GELMĖS), DIRVOŽEMIS**

Ataskaitoje bus aprašoma: Mantviliškės smėlio ir žvyro telkinyje vyraujančio dirvožemio charakteristika, dirvožemių pažeidžiamumas ir atsparumas, hidrogeologinės sąlygos, gruntų sudėtis ir slūgsojimo sąlygos, geologiniai procesai ir reiškiniai (pvz.: erozija), geotopai. Įvertinamas galimas neigiamas poveikis žemės gelmėms ir dirvožemiui paruošiamųjų darbų, eksploatacijos ir eksploatacijos užbaigimo etapuose. Numatoma įvertinti galimas mechaninis poveikis ir tarša iš mobilių taršos šaltinių ir įrenginių (įskaitant avarijas), o taip pat PŪV sąlygojamo geologinės aplinkos pokyčio poveikis hidrologiniam režimui aplinkinėse teritorijose.

Ataskaitoje bus numatomos neigiamą poveikį mažinančios priemonės, pvz.: siekiant išsaugoti derlingą dirvožemio sluoksnį, siekiant sumažinti galimą eroziją ir pan. Aprašoma numatoma rekultivacija.

### **5. KRAŠTOVAIZDIS, SAUGOMOS TERITORIJOS IR BIOLOGINĖ ĮVAIROVĖ**

PAV ataskaitoje bus pateikiama informacija apie analizuojamos vietovės kraštovaizdį, jo charakteristiką, gamtinį karkasą, vizualinę struktūrą, reljefą ir geomorfologines charakteristikas, rekreacines teritorijas vadovaujantis Lietuvos kraštovaizdžio politikos krypties aprašu, Nacionalinio kraštovaizdžio tvarkymo plano sprendiniais ir Lietuvos Respublikos kraštovaizdžio erdvinės struktūros įvairovės ir jos tipų identifikavimo studija, savivaldybių bendrųjų ir specialiųjų planų sprendiniais.

Aprašoma PŪV vietovėje ir greta jos esančias Europos ekologinio tinklo „Natura 2000“, valstybės ir savivaldybių saugomas teritorijas, pateikiami duomenys apie saugomas rūšis, jų augavietes ir radavietes, vietovės augaliją, gyvūniją ir šių teritorijų/objektų atstumus nuo PŪV sklypo ribos.

Dėl PŪV vertinamas tikėtinas poveikis kraštovaizdžiui ir biologinei įvairovei:

1. Poveikis vizualiniam kraštovaizdžiui, gamtiniui karkasui, rekreacinėms teritorijoms, miškams (dėl reljefo formų keitimų: telkinio kasimas, vandens telkinių susidarymas, miško kirtimas);
2. Poveikis vietovėje esančioms saugomoms rūšims ir jų buveinėms, ypačingai dėmesį skiriant PŪV šiaurinėje dalyje esančiai ūdros radavietei;
3. Tiesioginis poveikis galimai sunaikinant, suskaidant ar izoliuojant buveines (dėl miškų kirtimo), įvertinama, ar nagrinėjamoje teritorijoje yra esamų ar potencialių kertinių miško buveinių.



Vietos biologinės įvairovės tyrimą atliks biologinės įvairovės ekspertai. Vertinimui atlikti taip pat bus vadovaujamosi duomenų bazėmis: Saugomų teritorijų valstybės kadastru, Saugomų rūšių informacine sistema, Valstybiniu miškų kadastru, kertinių miško buveinių žemėlapiams; teisės aktais: saugomas teritorijas reglamentuojančiais teisės aktais, Lietuvos Respublikos miškų įstatymu, Lietuvos Respublikos saugomų gyvūnų, augalų, grybų rūšių ir bendrijų įstatymo pakeitimo įstatymu, patvirtintais savivaldybės bendruoju, specialiuoju ir gamtotvarkos planais; Vizualinės taršos gamtiniams kraštovaizdžio kompleksams ir objektams nustatymo metodika, kokybinio pobūdžio įvertinimo (aprašomaisiais) metodais: atliktais mokslinių, stebėsenos tyrimų duomenys, analizės.

Nustačius galimą neigiamą poveikį kraštovaizdžiui, numatoma pažeistų teritorijų rekultivacija, objekto teritorijos apželdinimas, vandens gyvūnų apsaugos priemonės vandens paėmimo iš atvirų telkinių vietose, rekreacinės teritorijos ir gamtinio karkaso išlaikymas, atkūrimas. Esant būtinybei bus siūlomos kompensavimo priemonės.

## **6. MATERIALINĖS VERTYBĖS**

PAV ataskaitoje bus pateikiama informacija apie planuojamuose žemės sklypuose ir gretimybėse esančias materialines vertybes.

Numatomas galimas poveikis vertybėms dėl PŪV sukeliama triukšmo ir vibracijos. Esant būtinybei, numatomos priemonės reikšmingam neigiamam poveikiui sumažinti.

## **7. NEKILNOJAMOSIOS KULTŪROS VERTYBĖS**

Remiantis Kultūros vertybių registro duomenimis, ataskaitoje bus pateikiama informacija apie PŪV gretimybėse esančias nekilnojamasias kultūros vertybes, jų apsaugos reglamentą ir zonas, atstumą nuo planuojamos ūkinės veiklos sklypo. Bus įvertinta ar PŪV gali įtakoti nekilnojamojo kultūros paveldo objektus dėl fizikinės ir cheminės taršos, hidrogeologinius ir reljefo pokyčius ir pan. Galimas tiesioginis ar netiesioginis PŪV poveikis kultūros paveldo vertybėms bus įvertintas atsižvelgiant į PŪV atstumą iki kultūros paveldo vertybių, jų fizinės, vizualinės apsaugos zonų.

## **8. VISUOMENĖS SVEIKATA**

Poveikio aplinkai vertinimo ataskaitoje atliekama visuomenės sveikatos būklės analizė, analizuojant visuomenės grupių demografinius ir sveikatos statistikos rodiklius, remiantis oficialia statistika.

Bus įvertintas dėl planuojamos ūkinės veiklos tikėtinas poveikis visuomenės sveikatai dėl cheminių (oro taršos) ir fizikinių (triukšmas, vibracija) veiksnių vadovaujantis:

- Lietuvos Respublikos planuojamos ūkinės veiklos poveikio aplinkai vertinimo tvarkos aprašu (2017, Nr. D1-885);
- Lietuvos Respublikos planuojamos ūkinės veiklos poveikio visuomenės sveikatai vertinimo metodiniai nurodymai (2004, Nr. V-491; 2016, Nr. V-68).

Galimas neigiamas poveikis dėl PŪV įvertinamas ir, esant būtinybei, priemonės, kurios padės išvengti ar sumažinti neigiamą poveikį, numatomos vadovaujantis:

- Lietuvos higienos norma HN 33:2011 „Triukšmo ribiniai dydžiai gyvenamuosiuose ir visuomeninės paskirties pastatuose bei jų aplinkoje (2011; Nr. V-604).
- Aplinkos oro užterštumo sieros dioksidu, azoto dioksidu, azoto oksidais, benzeno, anglies monoksidu, švinu, kietosiomis dalelėmis ir ozonu normos (2010, Nr. D1-585/V-611; 2017, Nr. D1-578/V-835).

Vertinant poveikį visuomenės sveikatai numatoma atlikti artimiausiai PŪV gyvenančių gyventojų apklausą.

## **9. RIZIKOS ANALIZĖ IR JOS VERTINIMAS**

Poveikio aplinkai vertinimo ataskaitos apimtyje rizikai įvertinti bus pateikiama informacija apie vietovėje esančius pavojinguosius ir pažeidžiamus objektus, PŪV sklypo ir gretimybėse esančių sklypų žemės naudojimo paskirtį, įvertinant galimas pasekmes dėl galimų ekstremaliųjų įvykių šioms teritorijoms.

Atliekant planuojamos ūkinės veiklos rizikos analizę ir galimų avarinių situacijų prognozavimą, vertinimą ir prevencinių priemonių numatymą, planuojama vadovautis:

- Planuojamos ūkinės veiklos galimų avarijų rizikos vertinimo rekomendacijomis (2002, Nr. 367);
- Ekstremaliųjų įvykių kriterijų sąrašu (2015, Nr. 1063);
- Stichinių, katastrofinių meteorologinių ir hidrologinių reiškinių rodikliais (2011, Nr. D1-870; 2016, D1-938).

Išanalizavus veiksnius, galinčius lemti planuojamos ūkinės veiklos pažeidžiamumo riziką ekstremaliųjų įvykių ar ekstremaliųjų situacijų tikimybę, kurios gali sukelti staigų didelį pavojų gyventojų gyvybei ar sveikatai, turtui, aplinkai arba gyventojų žūtį, sužalojimą ar padaryti kitą žalą, bus numatomos priemonės, kurių turėtų būti imtasi siekiant išvengti reikšmingo neigiamo poveikio aplinkai ar jį sušvelninti.

#### **10. ALTERNATYVŲ VERTINIMAS**

PAV numatomos analizuoti ir lyginti alternatyvos:

- 0 alternatyva – jei nebūtų vykdoma planuojama ūkinė veikla;
- Projektinė alternatyva – jei būtų vykdoma planuojama ūkinė veikla sklypuose Nr. 8513/0002:66 ir Nr. 8513/0002:69.

Remiantis Lietuvos geologijos tarnybos prie Aplinkos ministerijos 2017-06-15 gautu raštu Nr.(7)-1.7-2559, Šalčininkų rajono savivaldybės teritorijoje ne miško žemėje nėra detalios išžvalgytų nenaudojamų žvyro bei smėlio ir žvyro telkinių, todėl kitos vietos alternatyvos nėra svarstomos. Kasybos technologijos bus parenkamos atsižvelgiant į įvertintus fizikinės ir cheminės taršos poveikius, kad nebūtų taršos reglamentuojamų verčių viršijimo.

#### **11. STEBĖSENA (MONITORINGAS)**

Įvertinus PŪV pobūdį, mastą ir galimą neigiamą poveikį aplinkos komponentams, esant būtinybei, bus siūloma, kaip švelninimo priemonę, stebėti atitinkamų aplinkos elementų parametrus, numatant kiekvieno elemento stebėjimų periodiškumą, parametrus ir stebėjimų vietas tiek karjero įrengimo, tiek eksploatavimo etapais.

### **III. TARPVALSTYBINIS POVEIKIS**

Planuojama ūkinė veikla nedarys reikšmingo neigiamo tarpvalstybinio poveikio, todėl PAV ataskaitoje nebus analizuojamas.

#### **IV. PROGNOZAVIMO METODŲ, ĮRODYMŲ, TAIKYTŲ NUSTATANT IR VERTINANT REIKŠMINGĄ POVEIKĮ APLINKAI, ĮSKAITANT PROBLEMAS APRAŠYMAS**

Vertinant poveikį aplinkos komponentams bus naudojami tiek kiekybiniai, tiek kokybiniai poveikio aplinkai vertinimo ir prognozavimo metodai, siekiant kuo detaliau įvertinti galimą poveikį aplinkos elementams ir visuomenės sveikatai.

Taip pat ataskaitoje bus pateikiama informacija apie problemas su kuriomis poveikio aplinkai vertinimo rengėjas susidūrė (jeigu susidurs) atlikdamas poveikio aplinkai vertinimą ir rengdamas programą ir ataskaitą, nurodant kurių poveikio aplinkai vertinimo proceso etapų metu kyla daugiausiai problemų.

---

**V. POVEIKIO APLINKAI VERTINIMO NETECHNINIO POBŪDŽIO  
SANTRAUKA**

Netechninio pobūdžio santrauka bus pateikta poveikio aplinkai vertinimo ataskaitoje, kuri apims visuomenei, valstybės ir savivaldybių institucijų atstovams lengvai suprantamą pagrindinę informaciją apie planuojamą ūkinę veiklą – Mantviliškės smėlio ir žvyro telkinio naujo ploto eksploatavimas.

## **VI. SIŪLOMAS POVEIKIO APLINKAI VERTINIMO ATASKAITOS TURINYS**

### **ĮVADAS**

#### **I. INFORMACIJA APIE PLANUOJAMĄ ŪKINĘ VEIKLĄ**

1. Planuojamos ūkinės veiklos vieta
2. PŪV fizinės ir techninės charakteristikos

#### **II. PŪV NUMATOMAS REIKŠMINGAS POVEIKIS, NUMATOMO REIKŠMINGO NEIGIAMO POVEIKIO APLINKAI IŠVENGIMO, SUMAŽINIMO IR KOMPENSAVIMO PRIEMONĖS**

1. Vanduo (esama būklė, poveikis, priemonės)
2. Aplinkos oras ir klimatas (esama būklė, poveikis, priemonės)
3. Triukšmas ir vibracija (esama būklė, poveikis, priemonės)
4. Žemė (jos paviršius ir gelmės), dirvožemis (esama būklė, poveikis, priemonės)
5. Kraštovaizdis, saugomos teritorijos ir biologinė įvairovė (esama būklė, poveikis, priemonės)
6. Materialinės vertybės (esama būklė, poveikis, priemonės)
7. Nekilnojamosios kultūros vertybės (esama būklė, poveikis, priemonės)
8. Visuomenės sveikata (esama būklė, poveikis, priemonės)
9. Rizikos analizė ir jos vertinimas (esama būklė, poveikis, priemonės)
10. Alternatyvų analizė ir jų įvertinimas
11. Stebėseną (monitoringas)

#### **III. TARPVALSTYBINIS POVEIKIS**

#### **IV. PROGNOZAVIMO METODŲ, ĮRODYMŲ, TAIKYTŲ NUSTATANT IR VERTINANT REIKŠMINGĄ POVEIKĮ APLINKAI, ĮSKAITANT PROBLEMAS APRAŠYMAS**

#### **V. POVEIKIO APLINKAI VERTINIMO NETECHNINIO POBŪDŽIO SANTRAUKA**

#### **VI. LITERATŪROS SĄRAŠAS**

#### **VII. POVEIKIO APLINKAI VERTINIMO DOKUMENTŲ PRIEDAI (Žemėlapiai ir schemos, Su PŪV ir PAV susijusių dokumentų kopijos, Tyrimai ir analizės, PAV dokumentų rengėjų kvalifikaciją patvirtinančių dokumentų kopijos, Visuomenės informavimas, PAV subjektų išvados, Atsakingos institucijos sprendimas)**



## VII. LITERATŪROS SARAŠAS

### *Normatyviniai ir kiti dokumentai*

1. Lietuvos Respublikos Bendrasis planas, patvirtintas 2002 m. spalio 29 d. Lietuvos Respublikos Seimo nutarimu Nr. IX-1154 (Žin., Nr. 110-4852);
2. Šalčininkų rajono savivaldybės teritorijos bendrasis planas, patvirtintas Šalčininkų rajono savivaldybės tarybos 2010 m. balandžio 29 d. sprendimu Nr. T-1184;
3. Kavaliauskas, P., Jankauskaitė, M. ir kt. Lietuvos Respublikos kraštovaizdžio erdvinės struktūros įvairovės ir jos tipų identifikavimo studija. Vilnius: 2013;
4. Lietuvos Respublikos Planuojamos ūkinės veiklos poveikio aplinkai vertinimo įstatymas (Žin. 1996, Nr. 82-1965, Žin. 2017, Nr. XIII-529);
5. Planuojamos ūkinės veiklos poveikio aplinkai vertinimo tvarkos aprašas (Žin. 2017, Nr. D1-885);
6. Šalčininkų rajono savivaldybės rekreacinių teritorijų specialusis planas, patvirtintas Šalčininkų rajono savivaldybės tarybos 2015-10-07 sprendimu Nr. T-201;
7. Specialiosios žemės ir miško naudojimo sąlygos, patvirtintos Lietuvos Respublikos Vyriausybės 1992 m. gegužės 12 d. nutarimu Nr. 343 (aktuali redakcija Nr. 2017-06-22 Nr. CB-6230-2-68-3-18845-2014-2);
8. Atliekų tvarkymo taisyklių reikalavimai (1999, Nr. 217; 2017, Nr. D1-831);
9. Statybinių atliekų tvarkymo taisyklių reikalavimai (2006, Nr. D1-637; 2016, Nr. Nr. D1-386);
10. Direktyva 2002/49/EB dėl aplinkos triukšmo įvertinimo ir valdymo;
11. Į atmosferą išmetamo teršalų kiekio apskaičiavimo metodikų sąrašas, patvirtintas Lietuvos Respublikos aplinkos ministro 1999 m. gruodžio 13 d. įsakymu Nr. 395;
12. Foninio aplinkos oro užterštumo naudojimo planuojamos ūkinės veiklos poveikiui aplinkos orui įvertinti rekomendacijos, patvirtintos Aplinkos apsaugos agentūros direktoriaus 2008 m. liepos 10 d. įsakymu Nr. AV-112;
13. Aplinkos oro užterštumo sieros dioksidu, azoto dioksidu, azoto oksidais, benzeno, anglies monoksidu, švinu, kietosiomis dalelėmis ir ozonu normos, patvirtintos Lietuvos Respublikos aplinkos ministro ir Lietuvos Respublikos sveikatos apsaugos ministro 2010 m. liepos 7 d. įsakymu Nr. D1-585/V-611;
14. Lietuvos higienos norma HN 33:2011 „Triukšmo ribiniai dydžiai gyvenamuosiuose ir visuomeninės paskirties pastatuose bei jų aplinkoje“, patvirtinta Lietuvos Respublikos sveikatos apsaugos ministro 2011 m. birželio 13 d. įsakymu Nr. V-604;
15. Lietuvos higienos norma HN 50:2003 „Visą žmogaus kūną veikianti vibracija: didžiausi leidžiami dydžiai ir matavimo reikalavimai gyvenamuosiuose bei visuomeniniuose pastatuose“, patvirtinta Lietuvos Respublikos sveikatos apsaugos ministro 2003 m. gruodžio 31 d. įsakymu Nr. V-791;
16. Paviršinio vandens telkinių apsaugos zonų ir pakrančių apsaugos juostų nustatymo tvarka, patvirtinta LR aplinkos ministro įsakymu 2001 m. lapkričio 7 d. Nr. 540;
17. Lietuvos Respublikos nekilnojamo kultūros paveldo apsaugos įstatymas (1994, Nr. I-733; 2014, Nr. XII-1141);
18. Lietuvos Respublikos sveikatos apsaugos ministro įsakymas „Dėl poveikio visuomenės sveikatai vertinimo metodinių nurodymų reikalavimų patvirtinimo“ (2004, Nr. V-491);
19. Planuojamos ūkinės veiklos galimų avarijų rizikos vertinimo rekomendacijos R41-02, patvirtintos LR aplinkos ministro 2002 m. liepos 16 d. Nr. 367;
20. Ekstremaliųjų įvykių kriterijų sąrašas (2015, Nr. 1063);
21. Stichinių, katastrofinių meteorologinių ir hidrologinių reiškinių rodikliai (2011, Nr. D1-870; 2016, D1-938);
22. Balčiauskas, L., Trakimas, G., Juškaitis, R., Ulevičius, A., Balčiauskienė, L. Lietuvos žinduolių, varliagyvių ir roplių atlasas. Antras papildytas leidimas. 1999. Vilnius;
23. Lietuvos geologijos tarnybos prie aplinkos ministerijos 2017-06-15 raštas, Nr. (7)-1.7-2559 „Dėl informacijos apie nenaudojamus smėlio ir žvyro telkinius Šalčininkų rajono savivaldybės teritorijoje“;
24. Lietuvos Respublikos miškų įstatymas (Žin. 1994, Nr. 96-1872, Žin. 2017, Nr. XIII-628);
25. Lietuvos Respublikos Vyriausybės nutarimas 2003-10-14 Nr. 1268 „Dėl valstybinės reikšmės paviršinių vandens telkinių sąrašo patvirtinimo“ (Žin. 2003, Nr. 98-4394; Žin. 2010, Nr. 72-3657);
26. Lietuvos Respublikos saugomų gyvūnų, augalų, grybų rūšių ir bendrųjų įstatymo pakeitimo įstatymas (Žin. 2009, Nr. XI-578);
27. Lietuvos Respublikos žemės gelmių įstatymas (Žin. 1995, Nr. 63-1582, Žin. 2016, Nr. XII-2308);
28. Žemės gelmių naudojimo planų rengimo taisyklės (Žin. 2014, Nr. D1-145, Žin. 2016, Nr. D1-572);



29. UAB „Kelprojektas“. Šalčininkų rajono Mantviliškės žvyro ir smėlio telkinio naujo ploto detalios žvalgybos ataskaita. Kaunas: 2017, 19 psl.
30. Nacionaliniu kraštovaizdžio tvarkymo planas, patvirtintas Lietuvos Respublikos aplinkos ministro 2015 m. spalio 2 d. įsakymu Nr. D1-703.

**Interneto informacija**

31. Lietuvos Respublikos žemės ūkio ministerija, <https://www.geoportal.lt/>;
32. Saugomų teritorijų valstybes kadastras, <https://stk.am.lt/portal/>;
33. Kultūros vertybių registras, <https://kvr.kpd.lt/#/static-heritage-search/>;
34. Lietuvos Respublikos upių, ežerų ir tvenkinių kadastras, <https://uetk.am.lt/>;
35. Saugomų rūšių informacinė sistema, <https://sris.am.lt/>;
36. Potvynių grėsmės ir rizikos žemėlapis (<http://potvyniai.aplinka.lt/potvyniai/>);
37. Lietuvos geologijos tarnybos Lietuvos pelkių ir durpynų žemėlapis (<https://www.lgt.lt/zemelap/main.php?sesName=lgt1516275393>);
38. Lietuvos geologijos tarnybos Požeminio vandens vandenviečių žemėlapis (<https://www.lgt.lt/zemelap/>);
39. Lietuvos geologijos tarnybos Naudingųjų iškasenų telkinių žemėlapis (<https://www.lgt.lt/zemelap/>);
40. Lietuvos geologijos tarnybos Potencialių taršos židinių ir ekogeologinių tyrimų žemėlapis (<https://www.lgt.lt/zemelap/>);
41. Lietuvos Raudonoji knyga, <http://www.raudonajiknyga.lt/gyvunai/zinduoliai/39-udra-lutra-lutra>, žiūrėta: 2018-01-05;
42. Vizualinės taršos gamtiniam kraštovaizdžio kompleksams ir objektams nustatymo metodika (<http://www.am.lt/VI/index.php#a/15603>).

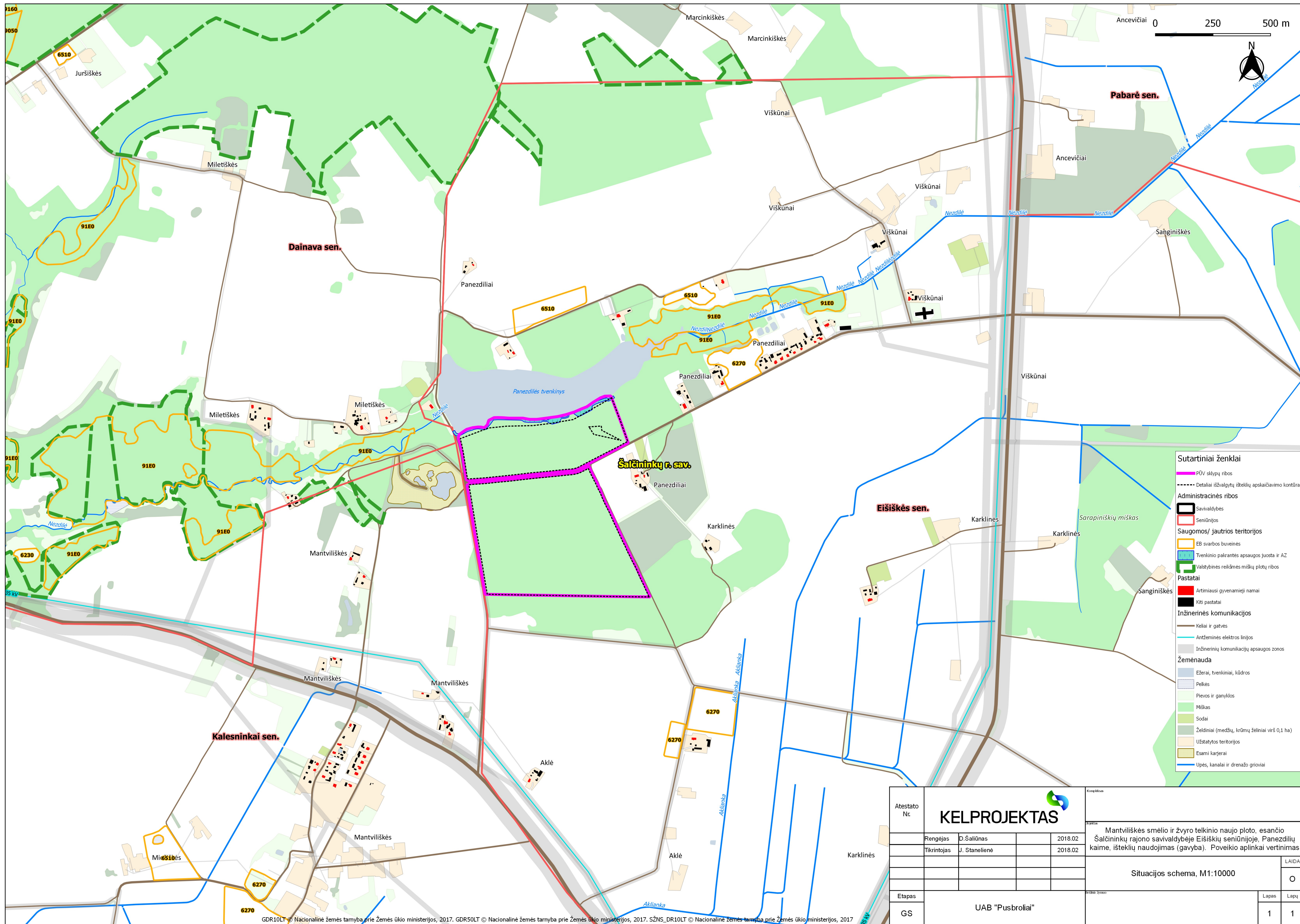
## VIII. POVEIKIO APLINKAI VERTINIMO DOKUMENTŲ PRIEDAI

- 1 PRIEDAS Situacijos schema M 1:10000
- 2 PRIEDAS Geologiniai-litologiniai pjūviai
- 3 PRIEDAS VĮ Registrų centro išrašai
- 4 PRIEDAS Lietuvos geologijos tarnybos prie aplinkos ministerijos įsakymas „Dėl Šalčininkų rajono Mantviliškių smėlio ir žvyro telkinio naujo ploto išteklių aprobavimo ir įrašymo į žemės gelmių registro žemės gelmių išteklių dalyje“
- 5 PRIEDAS PAV Programos rengėjų kvalifikaciją patvirtinančių diplomų kopijos

# **1. Priedas**

Situacijos schema M 1:10000





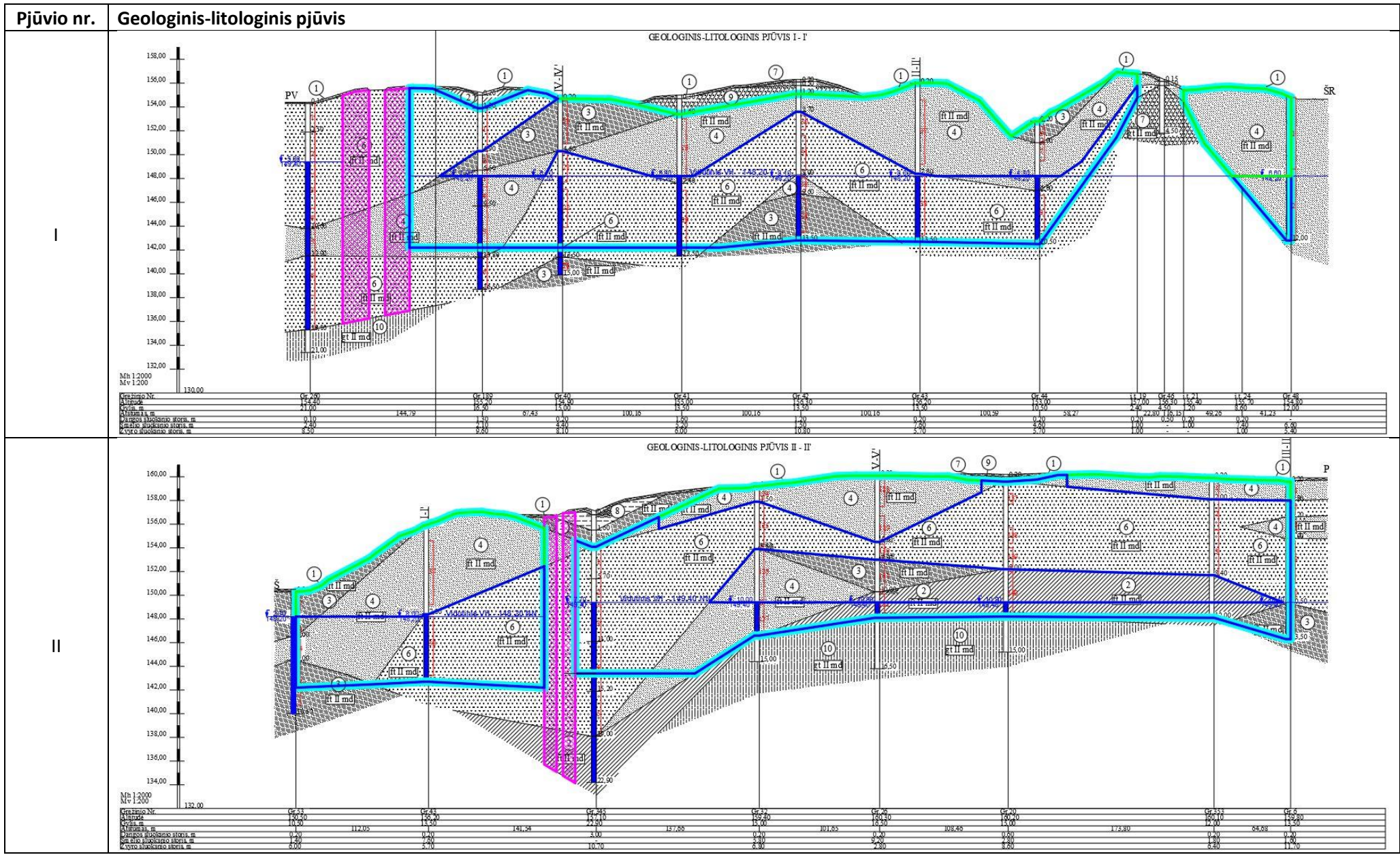
- Sutartiniai ženklai**
- PŪV skylių ribos
  - Detaliai išvalgytų išteklių apskaičiavimo kontūras
  - Administracinės ribos**
  - Savivaldybės
  - Seniūnijos
  - Saugomos/ jautrios teritorijos**
  - EB svarbos buveinės
  - Tvenkinio pakrantės apsaugos juosta ir AZ
  - Valstybinės reikšmės miškų plotų ribos
  - Pastatai**
  - Artimiausi gyvenamieji namai
  - Kiti pastatai
  - Inžinerinės komunikacijos**
  - Keliai ir gatvės
  - Antžeminės elektros linijos
  - Inžinerinių komunikacijų apsaugos zonos
  - Žemėnauda**
  - Ežerai, tvenkiniai, kūdros
  - Pelkės
  - Pievos ir ganyklos
  - Miškas
  - Sodai
  - Želdiniai (medžių, krūmų želdiniai virš 0,1 ha)
  - Užstatytos teritorijos
  - Esami karjerai
  - Upės, kanalai ir drenažo grioviai

Atestato Nr.	<b>KELPROJEKTAS</b>			Kompiuteris
Rengėjas	D.Šalčinė	2018.02	Mantvilėškės smėlio ir žvyro telkinio naujo ploto, esančio Šalčininkų rajono savivaldybėje Eišiškių seniūnijoje, Panezdilių kaime, išteklių naudojimas (gavyba). Poveikio aplinkai vertinimas	
Tikrintojas	J. Stanelienė	2018.02		
Etapas	UAB "Pusbroliai"			LAIDA
GS				O
				Situacijos schema, M1:10000
				Lapas
				1
				Lapų
				1

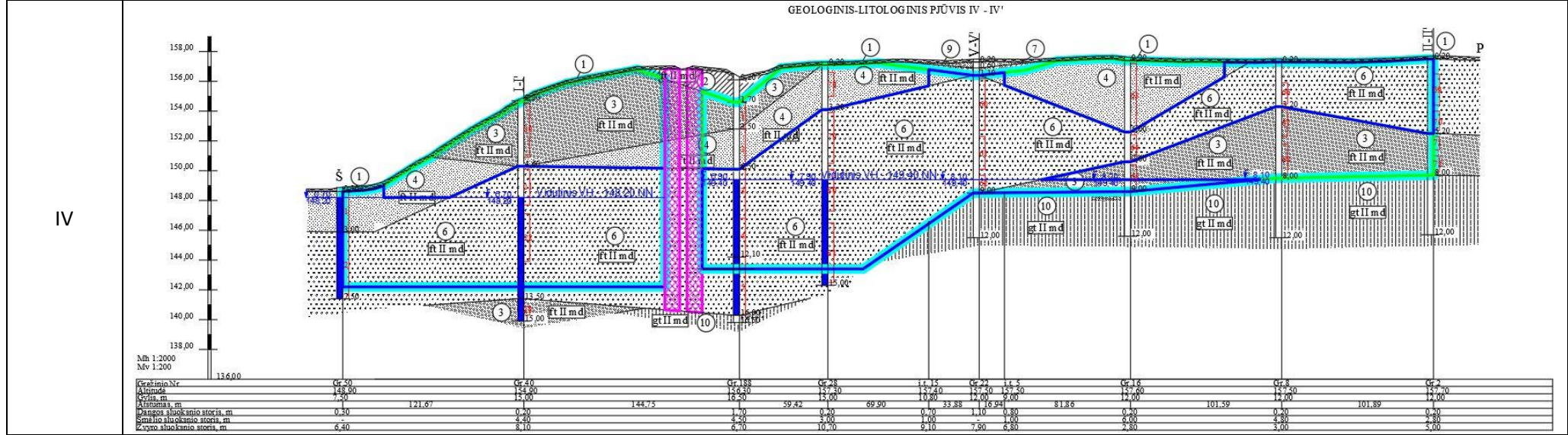
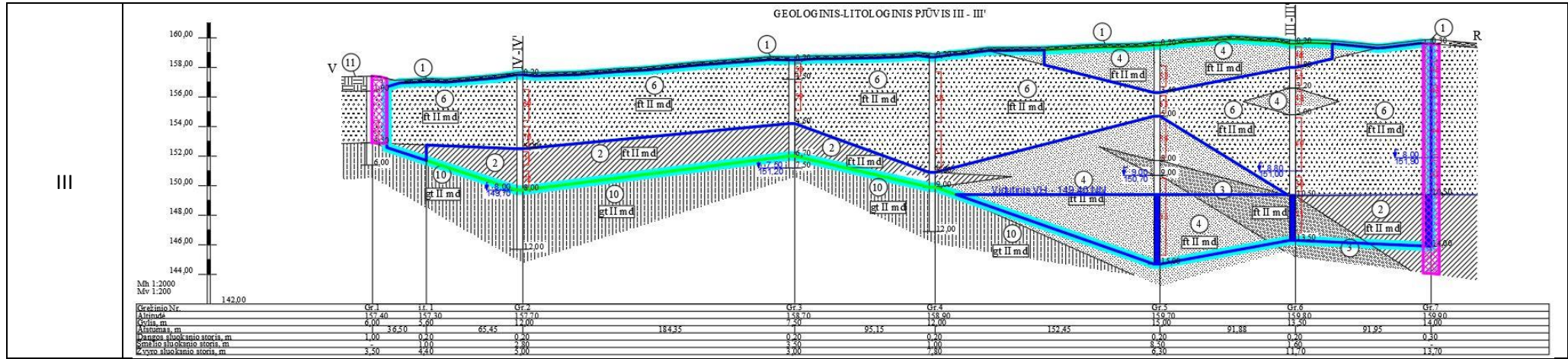


## **2. Priedas**

### Geologiniai-litologiniai pjūviai

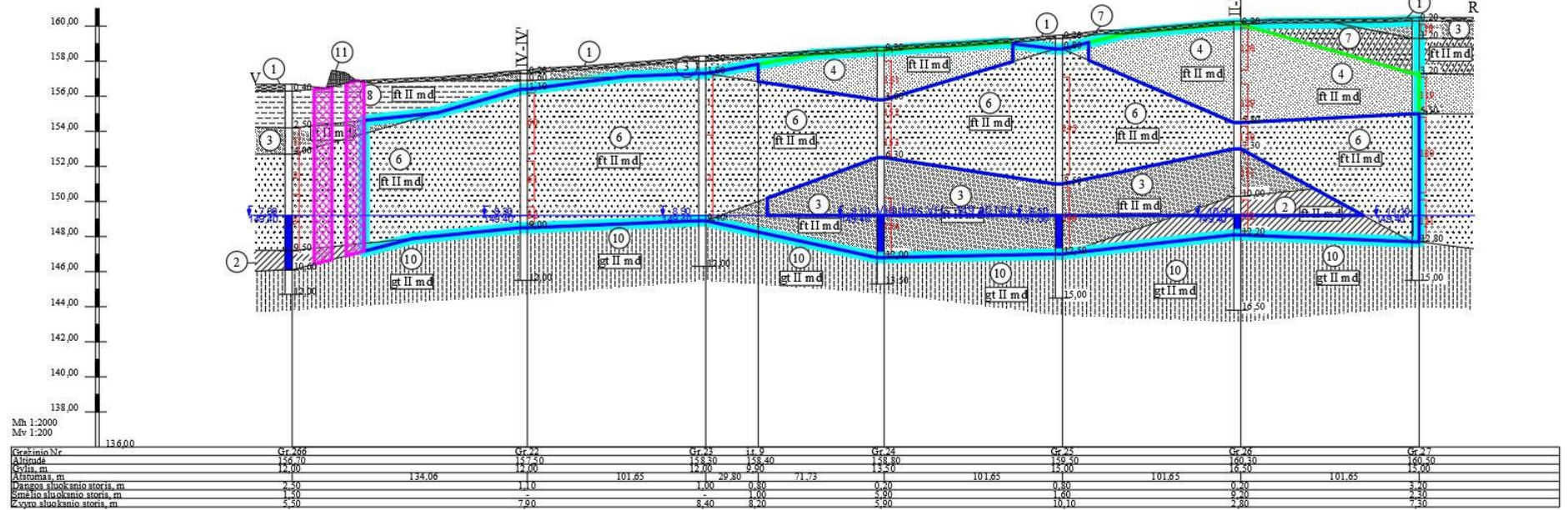








GEOLOGINIS-LITOLOGINIS PJŪVIS V - V'



SUTARTINIAI ŽENKLAI

Sutartiniai ženklai

- Dirvožemis
  - Smėlis dulkingas
  - Smėlis smulkus
  - Smėlis vidutinio stambumo
  - Smėlis stambus
  - Žvyras
  - Priemolis
  - Priesmėlis
  - Smėlis smulkus-stipriai molingas
  - Aleuritas
  - Piltas gruntas
- 
- Pjūvių susikirtimo linijos
  - Pjūvių galų kryptys
  - Išteklių apskaičiavimo kontūras
  - Smėlio ištekliai
  - Žvyro ištekliai
  - Kelio apsauginė zona
  - Vandens lygis ir altitudė, m
  - Pavyzdžio Nr. ir ėmimo intervalas
  - Sluoksnio/gręžinio gylis, m
  - Medininkų stadijos kraštinių darinių fluvioglacialinės nuogulos
  - Medininkų stadijos kraštinių darinių glacialinės nuogulos

### **3. Priedas**

VĮ Registrų centro išrašai


**VALSTYBĖS ĮMONĖ REGISTRŲ CENTRAS**

Vinco Kudirkos g. 18-3, 03105 Vilnius, tel. (8 5) 2688 262, faks. (8 5) 2688 311, el.p. info@registrucentras.lt

**NEKILNOJAMOJO TURTO REGISTRO CENTRINIO DUOMENŲ BANKO IŠRAŠAS**

2017-05-29 10:16:34

**1. Nekilnojamojo turto registre įregistruotas turtas:**

Registro Nr.: **85/2181**  
 Registro tipas: **Žemės sklypas**  
 Sudarymo data: **1999-04-21**  
**Šalčininkų r. sav., Eišiškių sen., Panezdilių k.**  
 Registro tvarkytojas: **Valstybės įmonės Registrų centro Vilniaus filialas**

**2. Nekilnojamieji daiktai:**

2.1.

**Žemės sklypas**  
**Šalčininkų r. sav., Eišiškių sen., Panezdilių k.**  
 Unikalus daikto numeris: **8513-0002-0066**  
 Žemės sklypo kadastro numeris ir kadastro vietovės pavadinimas: **8513/0002:66 Gornostajiškių k.v.**  
 Daikto pagrindinė naudojimo paskirtis: **Miškų ūkio**  
 Žemės sklypo plotas: **17.0500 ha**  
 Miško žemės plotas: **17.0500 ha**  
 Žemės ūkio naudmenų našumo balas: **1.0**  
 Matavimų tipas: **Žemės sklypas suformuotas atliekant preliminarinius matavimus**  
 Indeksuota žemės sklypo vertė: **41376 Eur**  
 Indeksuota miško vertė: **41376 Eur**  
 Indeksuota miško medynų vertė: **38170 Eur**  
 Žemės sklypo vertė: **9956 Eur**  
 Miško žemės ir medynų vertė: **9956 Eur**  
 Miško medynų vertė: **7952 Eur**  
 Vidutinė rinkos vertė: **41080 Eur**  
 Vidutinės rinkos vertės nustatymo data: **2016-09-29**  
 Vidutinės rinkos vertės nustatymo būdas: **Masinis vertinimas**  
 Kadastro duomenų nustatymo data: **1999-04-21**

**3. Daikto priklausiniai iš kito registro: įrašų nėra**
**4. Nuosavybė:**

4.1.

**Nuosavybės teisė**  
 Savininkas: **UAB "Pusbroliai", a.k. 302274654**  
 Daiktas: **žemės sklypas Nr. 8513-0002-0066, aprašytas p. 2.1.**  
 Įregistravimo pagrindas: **2016-10-04 Pirkimo - pardavimo sutartis Nr. G-10923**  
 Įrašas galioja: **Nuo 2016-10-11**

**5. Valstybės ir savivaldybių žemės patikėjimo teisė: įrašų nėra**
**6. Kitos daiktinės teisės : įrašų nėra**
**7. Juridiniai faktai: įrašų nėra**
**8. Žymos: įrašų nėra**
**9. Specialiosios žemės ir miško naudojimo sąlygos:**

9.1.

**XXVI. Miško naudojimo apribojimai**  
 Daiktas: **žemės sklypas Nr. 8513-0002-0066, aprašytas p. 2.1.**  
 Įregistravimo pagrindas: **1999-02-18 Apskritis viršinininko sprendimas Nr. 85-2467**  
 Įrašas galioja: **Nuo 1999-04-21**

9.2.

**XXIII. Naudingųjų iškasenų telkiniai**  
 Daiktas: **žemės sklypas Nr. 8513-0002-0066, aprašytas p. 2.1.**  
 Įregistravimo pagrindas: **1999-02-18 Apskritis viršinininko sprendimas Nr. 85-2467**  
 Įrašas galioja: **Nuo 1999-04-21**

**10. Daikto registravimas ir kadastro žymos: įrašų nėra**
**11. Registro pastabos ir nuorodos: įrašų nėra**
**12. Kita informacija: įrašų nėra**
**13. Informacija apie duomenų sandoriui tikslinimą: įrašų nėra**

2017-05-29 10:16:34


**VALSTYBĖS ĮMONĖ REGISTRŲ CENTRAS**

Vinco Kudirkos g. 18-3, 03105 Vilnius, tel. (8 5) 2688 262, faks. (8 5) 2688 311, el.p. info@registrucentras.lt

**NEKILNOJAMOJO TURTO REGISTRO CENTRINIO DUOMENŲ BANKO IŠRAŠAS**

2017-05-29 10:13:23

**1. Nekilnojamojo turto registre įregistruotas turtas:**

Registro Nr.: **85/2182**  
 Registro tipas: **Žemės sklypas**  
 Sudarymo data: **1999-04-21**  
**Šalčininkų r. sav., Eišiškių sen., Panezdilių k.**  
 Registro tvarkytojas: **Valstybės įmonės Registrų centro Vilniaus filialas**

**2. Nekilnojamieji daiktai:**

2.1.

**Žemės sklypas**  
**Šalčininkų r. sav., Eišiškių sen., Panezdilių k.**  
 Unikalus daikto numeris: **8513-0002-0069**  
 Žemės sklypo kadastro numeris ir kadastro vietovės pavadinimas: **8513/0002:69 Gornostajiškių k.v.**  
 Daikto pagrindinė naudojimo paskirtis: **Miškų ūkio**  
 Žemės sklypo plotas: **33.2000 ha**  
 Miško žemės plotas: **33.2000 ha**  
 Žemės ūkio naudmenų našumo balas: **1.0**  
 Matavimų tipas: **Žemės sklypas suformuotas atliekant preliminarinius matavimus**  
 Indeksuota žemės sklypo vertė: **51760 Eur**  
 Indeksuota miško vertė: **51760 Eur**  
 Indeksuota miško medynų vertė: **45514 Eur**  
 Žemės sklypo vertė: **13386 Eur**  
 Miško žemės ir medynų vertė: **13386 Eur**  
 Miško medynų vertė: **9482 Eur**  
 Vidutinė rinkos vertė: **51004 Eur**  
 Vidutinės rinkos vertės nustatymo data: **2016-09-29**  
 Vidutinės rinkos vertės nustatymo būdas: **Masinis vertinimas**  
 Kadastro duomenų nustatymo data: **1999-04-21**

**3. Daikto priklausiniai iš kito registro: įrašų nėra**
**4. Nuosavybė:**

4.1.

**Nuosavybės teisė**  
 Savininkas: **UAB "Pusbroliai", a.k. 302274654**  
 Daiktas: **žemės sklypas Nr. 8513-0002-0069, aprašytas p. 2.1.**  
 Įregistravimo pagrindas: **2016-10-04 Pirkimo - pardavimo sutartis Nr. G-10923**  
 Įrašas galioja: **Nuo 2016-10-11**

**5. Valstybės ir savivaldybių žemės patikėjimo teisė: įrašų nėra**
**6. Kitos daiktinės teisės : įrašų nėra**
**7. Juridiniai faktai: įrašų nėra**
**8. Žymos: įrašų nėra**
**9. Specialiosios žemės ir miško naudojimo sąlygos:**

9.1.

**XXVI. Miško naudojimo apribojimai**  
 Daiktas: **žemės sklypas Nr. 8513-0002-0069, aprašytas p. 2.1.**  
 Įregistravimo pagrindas: **1999-02-18 Apskritis viršininko sprendimas Nr. 85-2467**  
 Įrašas galioja: **Nuo 1999-04-21**

9.2.

**XXIII. Naudingųjų iškasenų telkiniai**  
 Daiktas: **žemės sklypas Nr. 8513-0002-0069, aprašytas p. 2.1.**  
 Įregistravimo pagrindas: **1999-02-18 Apskritis viršininko sprendimas Nr. 85-2467**  
 Įrašas galioja: **Nuo 1999-04-21**

**10. Daikto registravimas ir kadastro žymos: įrašų nėra**
**11. Registro pastabos ir nuorodos: įrašų nėra**
**12. Kita informacija: įrašų nėra**
**13. Informacija apie duomenų sandoriui tikslinimą: įrašų nėra**

2017-05-29 10:13:23





Atspausdinta: 2018-02-23 11:33:10  
Vykdytojas: DARIUS ŠALIŪNAS

00 Adreso numeris  
000 Žemės sklypo numeris  
**00000000** Kadastro bloko numeris

- Savivaldybės riba
- Kadastro vietovės riba
- Kadastro bloko riba
- Inžineriniai statiniai
- Geodeziškai matuoti sklypai
- Preliminariai matuoti sklypai
- Koreguotini sklypai

#### **4. Priedas**

Lietuvos geologijos tarnybos prie aplinkos ministerijos įsakymas „Dėl Šalčininkų rajono Mantviliškių smėlio ir žvyro telkinio naujo ploto išteklių aprobavimo ir įrašymo į žemės gelmių registro žemės gelmių išteklių dalyje“





LIETUVOS GEOLOGIJOS TARNYBOS  
PRIE APLINKOS MINISTERIJOS  
DIREKTORIUS

ĮSAKYMAS  
DĖL ŠALČININKŲ RAJONO MANTVILIŠKIŲ SMĖLIO IR ŽVYRO TELKINIO NAUJO  
PLOTO IŠTEKLIŲ APROBAVIMO IR ĮRAŠYMO ŽEMĖS GELMIŲ REGISTRO ŽEMĖS  
GELMIŲ IŠTEKLIŲ DALYJE

2017 m. spalio 10 d. Nr. 1-278  
Vilnius

Vadovaudamasi Lietuvos geologijos tarnybos prie Aplinkos ministerijos nuostatų 9.1.2, 9.2.3, 9.3.1 ir 16.4 punktais bei Išžvalgytų kietųjų naudingųjų iškasenų išteklių aprobavimo tvarkos aprašo 25 punktu ir atsižvelgdama į Žemės gelmių išteklių skyriaus 2017-10-09 išvadą, teikiamą išnagrinėjus UAB „Kelprojektas“ pateiktus Šalčininkų rajono Mantviliškių smėlio ir žvyro telkinio naujo ploto detalios žvalgybos ataskaitos duomenis ir dokumentus:

1. L a i k a u netekusiu galios Lietuvos TSR Geologijos valdybos Mokslinės – techninės tarybos 1979 m. spalio 19 d. posėdžio protokolo Nr. 26 (767) nutarimosios dalies 1 punkto pastraipą dėl Montviliškių telkinio parenginiai išžvalgytų išteklių kiekio patvirtinimo.

2. A p r o b u o j u pagal 2017 m. gegužės 26 d. būklę Šalčininkų rajono Mantviliškių smėlio ir žvyro telkinio naujo ploto detaliai išžvalgytus vertingus išteklius (bendrame 45,96 ha plote, identifikavimo kodas 331):

**smėlio 42,93 ha plote – 1539 tūkst. kub. m,**

**žvyro 45,26 ha plote – 3285 tūkst. kub. m.**

Smėlis ir žvyras tinka automobilių kelių gruntams gaminti pagal standarto LST 1331:2015 lt (Gruntai, skirti keliams ir jų statiniams) reikalavimus;

3. N u s t a t a u, kad šiuo įsakymu aprobavus naujo ploto detaliai išžvalgytus smėlio ir žvyro išteklius, Mantviliškių žvyro telkinys turi būti vadinamas Mantviliškių smėlio ir žvyro telkiniu.

4. P a v e d u Žemės gelmių išteklių skyriui įrašyti Žemės gelmių registro Žemės gelmių išteklių dalyje aprobuotus Mantviliškių smėlio ir žvyro telkinio naujo ploto išteklius. Informacijos valdymo skyriui pridėti šio įsakymo kopiją prie KGE 1979 m. parengtos Lietuvos TSR Šalčininkų rajono Montviliškių žvyro ir smėlio telkinio detalios žvalgybos ataskaitos (Geologijos fondo Nr.3160).

Direktorius pavaduotoja,  
pavadojanti direktorių

Jolanta Čyžienė

Kopija tikra

Teisės ir personalo skyriaus  
vyresnioji referentė

Elvyra Žemaitienė

2017-10-10

Parengė  
S.Pranskūnaitė



## **5. Priedas**

PAV Programos rengėjų kvalifikaciją patvirtinančių diplomų kopijos



VILNIAUS GEDIMINO TECHNIKOS UNIVERSITETAS

# BAKALAURO DIPLOMAS

BK Nr. 016093

*Julija Pečkytė*

(asmens kodas

**2013 METAIS BAIGĖ**

*aplinkos apsaugos inžinerijos  
universitetinių pirmosios pakopos studijų programą*

(valstybinis kodas 61204T101)

IR JAI SUTEIKTAS

*aplinkos inžinerijos bakalauro  
laipsnis*



Rektorius

Alfonsas Daniūnas

Vilnius, 2013 m. birželio 28 d.

Registracijos Nr. 3-7971





LIETUVOS  
RESPUBLIKA

Kodas 7115

# MAGISTRO DIPLOMAS

**Darius Šalūnas**

asmenis kodas )

**Kauno technologijos universiteto Cheminės technologijos fakultete baigė  
aplinkos inžinerijos studijų programą (kodas 62104T102) ir įgijo**

**APLINKOS INŽINERIJOS MAGISTRO**

*į* kvalifikacinį laipsnį

REKTORIUS

prof. Ramutis Petras Bansevicius

M Nr. 000672

Universiteto kodas 1195058



FAKULTETO DEKANAS

prof. Zigmuntas Jonas Beresnevičius

Registracijos Nr. 02-7281

Kaunas, 2002 m. birželio 26 d.